



## CONSILIUL MUNICIPAL CHIȘINĂU

### DECIZIE

nr. 20/4

din 24 noiembrie 2022

Cu privire la crearea Serviciului social  
„Centrul maternal de plasament pentru cuplul mamă-copil”  
pe lângă Direcția generală pentru protecția drepturilor copilului,  
aprobarea Regulamentului privind organizarea și funcționarea  
Serviciului, a statului de personal și organigramei

Având în vedere nota informativă prezentată de Direcția generală pentru protecția drepturilor copilului nr. 61/01-1163 din 25.10.2022, în scopul diversificării tipurilor de servicii sociale prestate, asigurării protecției mamelor cu copii aflate în dificultate și prevenirii instituționalizării copiilor, în conformitate cu Legea nr. 338/1994 „Privind drepturile copiilor”, Legea nr. 140/2013 „Privind protecția specială a copiilor aflați în situații de risc și a copiilor separați de părinți”, Legea nr. 123/2010 „Cu privire la serviciile sociale”, deciziile Consiliului municipal Chișinău nr. 7/1 din 21 iunie 2022 „Cu privire la aprobarea Memorandumului de Înțelegere între Municipiul Chișinău și UNICEF Moldova în acordarea asistenței tehnice pentru realizarea drepturilor copiilor și adolescenților în municipiul Chișinău”, nr. 11/18 din 16.07.2020 „Cu privire la aprobarea Strategiei municipale pentru protecția drepturilor copilului 2020-2025, nr. 13/7 din 16.12.2021 „Despre aprobarea Planului de acțiuni pentru anii 2022-2025 privind implementarea Strategiei municipale pentru protecția drepturilor copilului pe anii 2020-2025, Hotărârea de Guvern nr. 270/2014 „Cu privire la aprobarea Instrucțiunilor privind mecanismul intersectorial de cooperare pentru identificarea, evaluarea, referirea, asistența și monitorizarea copiilor victime și potențiale victime ale violenței, neglijării, exploatării și traficului”, Hotărârea Guvernului nr.1019/2008 „Pentru aprobarea Standardelor minime de calitate privind serviciile sociale prestate în cadrul centrelor maternale”, art.6 alin. (2) pct.2) lit. b) și c), art.10 alin. (3) din Legea nr. 136/2016 „Privind statutul municipiului Chișinău”, art. 14 alin. (2) lit. h), p<sup>1</sup>) și y), art.19 alin. (3) din Legea nr. 436/2006 „Privind administrația publică locală”, Consiliul Municipal Chișinău DECIDE:

1. Se aprobă:

1.1. Crearea Serviciului social „Centrul maternal de plasament pentru cuplul mamă-copil”, pe lângă Direcția generală pentru protecția drepturilor

copilului, cu sediul: mun. Chișinău, str. Grenoble, 163/5.

1.2. Regulamentul privind organizarea și funcționarea Serviciului social „Centrul maternal de plasament pentru cuplul mamă-copil” de pe lângă Direcția generală pentru protecția drepturilor copilului, conform anexei nr. 1;

1.3. Statul de personal ale Serviciului social „Centrul maternal de plasament pentru cuplul mamă-copil”, conform anexei nr.2;

1.4. Organigrama Serviciului social „Centrul maternal de plasament pentru cuplul mamă-copil”, conform anexei nr.3.

2. Cheltuielile ce țin de crearea și întreținerea Serviciului social „Centrul maternal de plasament pentru cuplul mamă-copil” în perioada noiembrie 2022 – august 2023 (efectuarea lucrărilor de reparație curentă a spațiului, dotarea cu bunuri conform necesităților beneficiarilor, instruirea personalului, alimentația beneficiarilor, retribuirea muncii a 9 specialiști) în sumă de 3756,0 mii lei vor fi acoperite din contul proiectului de asistență tehnică aprobat prin decizia CMC nr. 7/1 din 21 iunie 2022 „Cu privire la aprobarea Memorandumului de Înțelegere între Municipiul Chișinău și UNICEF Moldova în acordarea asistenței tehnice pentru realizarea drepturilor copiilor și adolescenților în municipiul Chișinău”, iar cheltuielile legate de luarea la întreținere a acestuia începând cu 01.09.2023, în sumă de 1133,1 mii lei – din contul bugetului municipal Chișinău.

3. Direcția generală pentru protecția drepturilor copilului la elaborarea propunerii de buget pentru anul 2023 și fiecare an următor va asigura includerea cheltuielilor necesare pentru întreținerea Serviciului social „Centrul maternal pentru cuplul mamă-copil”; care rezultă din prezenta decizie.

4. Direcția relații publice și buget civil va aduce la cunoștința populației, prin intermediul mass-media, prevederile prezentei decizii.

5. Viceprimarul de ramură al municipiului Chișinău va asigura controlul executării prevederilor prezentei decizii.

PREȘEDINTE DE ȘEDINȚĂ

Corneliu PÂNTEA

SECRETAR INTERIMAR  
AL CONSILIULUI

Adrian TALMACI





## REGULAMENTUL privind organizarea și funcționarea Serviciului social „Centrul maternal de plasament pentru cuplul mamă-copil”

### Capitolul I Dispoziții generale

1. Regulamentul privind organizarea și funcționarea Serviciului social „Centrul maternal de plasament pentru cuplul mamă-copil” (în continuare – Regulamentul) stabilește modul de organizare și funcționare a Serviciului social „Centrul maternal de plasament pentru cuplul mamă-copil” (în continuare Centrul maternal) de pe lângă Direcția generală pentru protecția drepturilor copilului (în continuare Centrul maternal).
2. Centrul maternal este o instituție bugetară de profil care oferă servicii specializate de protecție cuplului mamă-copil, a cărei misiune este de a asigura formarea, menținerea și întărirea legăturilor familiale.
3. Prestatorul Serviciului social „Centrul maternal de plasament pentru cuplul mamă-copil” este Direcția generală pentru protecția drepturilor copilului (în continuare–DGPDC).
4. Prestarea serviciului se realizează în baza prezentului Regulament, a standardelor minime de calitate, aprobate prin Hotărârea de Guvern nr. 1019/2008 și a metodologiei, aprobate de către Ministerul Muncii și Protecției Sociale.
5. Centrul maternal este un serviciu destinat femeilor cu copil sau cu copii cu vârsta mai mare de 6 ani, aflate în situații de dificultate pentru 7 cupluri mamă-copil (7 adulți și 13 copii) concomitent pentru o perioadă de 6 luni cu posibilitatea de prelungire a plasamentului pentru încă 6 luni, în caz de necesitate, în baza evaluării rezultatelor serviciilor acordate cuplului mamă-copil și revizuirea Planului individualizat de asistență.
6. Prezentul Regulament este elaborat în baza Legii nr. 123/2010 cu privire la serviciile sociale, Legii asistenței sociale nr. 547/2003 cu modificările și completările ulterioare, precum și Hotărârii Guvernului nr.1019/2008 „Cu

7. În sensul prezentului Regulament noțiunile utilizate semnifică:
- a) *beneficiari de servicii* – mama și copil (copii), inclusiv refugiate sau deplasat internațional din cauza războiului din Ucraina, care se află în situație de risc social și solicită prestarea serviciilor sociale specializate;
  - b) *situații critice* – ansamblul circumstanțelor psihosociale și fizice, care prezintă un pericol iminent pentru viața și integritatea fiziologică și psihosocială a persoanei (persoanelor), necesitând intervenție în regim de urgență;
  - c) *plan individualizat de asistență* – totalitatea serviciilor acordate beneficiarului, în baza evaluării complexe a necesităților acestuia de către managerul de caz, în scopul dezvoltării capacităților pentru o viață independentă și al (re)integrării în familie și comunitate;
  - d) *(re)integrare în familie și societate* – acțiuni specifice în vederea asigurării accesului și menținerii cuplului mamă-copil în familia sa biologică sau extinsă și participarea acestuia la viața comunității de apartenență.

## Capitolul II

### Scopul, obiectivele și principiile serviciului social Centrul maternal

8. Scopul Centrului maternal este de a preveni abandonul copilului prin oferirea unui mediu de suport cuplului mamă-copil aflat în dificultate, dezvoltarea abilităților parentale ale mamei, precum și medierea relațiilor cu familia extinsă în vederea (re)integrării în mediul familial.
9. Centrul maternal oferă cuplului mamă-copil aflat în dificultate, în funcție de necesitățile beneficiarilor, servicii de găzduire, îngrijire, educație, asistență medicală, socială, psihologică și de (re)integrare.
10. Obiectivele generale ale Centrului maternal sunt:
- a) crearea condițiilor necesare pentru dezvoltarea adecvată a copilului;
  - b) formarea abilităților parentale și a atașamentului mamei față de copil;
  - c) (re)integrarea cuplului mamă-copil în familie și societate.
11. Activitatea Centrului maternal are la bază următoarele principii:
- a) principiul respectării drepturilor și demnității omului;
  - b) principiul confidențialității și respectării dreptului cuplului mamă-copil la intimitate și viață privată;
  - c) principiul abordării comprehensive și multidimensionale ale fiecărui caz în parte;
  - d) principiul abordării individualizate a beneficiarului;
  - e) principiul intervenției planificate;
  - f) principiul continuității serviciilor sociale;

- g) principiul colaborării și parteneriatului Centrului maternal cu serviciile sociale din comunitate;
- h) principiul îmbunătățirii continue a calității serviciilor prestate;
- i) principiul recunoașterii valorii fiecărei persoane;
- j) principiul protecției beneficiarelor împotriva abuzului, violenței, traficului, etc.;
- k) principiul diminuării excluziunii sociale și creșterii posibilităților de participare socială;
- l) principiul prevenirii dezinstituționalizării.

### • Capitolul III •

## Organizarea și funcționarea Centrului maternal

### Secțiunea 1

#### Competențele prestatorului de serviciu Centrul maternal

12. Pornind de la modul de organizare și funcționare a Centrului maternal, prestatorul de serviciu realizează următoarele atribuții:
- a) creează și prestează serviciul Centrul maternal în conformitate cu Standardele minime de calitate ale acestuia;
  - b) asigură acreditarea Centrului maternal în conformitate cu legislația în vigoare;
  - c) încheie acorduri de parteneriat, contracte de locațiune cu autoritățile publice locale și centrale, cu instituții publice sau private și organizații ale societății civile în vederea asigurării funcționalității serviciului Centrul maternal, cu excepția celor care necesită acoperire financiară suplimentară de la bugetul municipal Chișinău;
  - d) utilizează procedura privind admiterea, suspendarea sau încetarea plasamentului beneficiarilor în Centrul maternal;
  - e) delegă Managerului Serviciului activitățile de management ale Centrului maternal, inclusiv supervizarea personalului implicat în asistența directă a beneficiarilor și monitorizarea progreselor beneficiarilor în serviciu în baza planurilor individualizate de asistență;
  - f) asigură activitatea personalului în măsura în care serviciul Centrul maternal să funcționeze în corespundere cu Standardele minime de calitate pentru acest serviciu;
  - g) poartă responsabilitate de gestionarea conformă de către Managerul Serviciului a resurselor materiale și financiare ale Centrului maternal.

- h) întreprinde măsurile necesare în vederea asigurării Centrului maternal cu apă, electricitate, încălzire, canalizare etc.
- i) respectă drepturile beneficiarilor în procesul de prestare a serviciului Centrului maternal;
- j) respectă procedura de înregistrare și soluționare a plângerilor privind funcționarea serviciului Centrul maternal, conform prevederilor legislației;
- k) emite decizia de plasament a cuplului mamă-copil în Centrul maternal;
- l) asigură recrutarea, angajarea/demiterea personalului Centrului maternal;
- m) stabilește atribuțiile de serviciu pentru personalul din Centrul maternal;
- n) aprobă schema de încadrare, planul anual de activitate, rapoartele semestrial și anual de activitate a Centrului maternal;
- o) asigură evaluarea performanțelor managerului Centrului maternal.

## **Secțiunea a 2-a**

### **Solicitarea plasamentului în Centrul maternal**

13. Admiterea în cadrul Centrului maternal poate fi realizată atât în baza cererii solicitantului, cât și în baza fișei de referire a autorității tutelare locale (DPDC de sector, primarii satelor/comunelor/orașelor din componența municipiului Chișinău).

La cererea depusă către Prestatorul de serviciu, se anexează următoarele acte:

- a) copia de pe actul de identitate al persoanei care depune cererea;
- b) copia de pe actul/actele de naștere al copilului/copiilor;
- c) extrasul din cartela medicală.

Autoritatea tutelară locală, la cererea de solicitare a admiterii în Centrul maternal sau la fișa de referire anexează raportul de evaluare inițială a solicitantului de servicii și procesul-verbal al ședinței comisiei multidisciplinare de pe lângă aceasta cu recomandarea plasamentului;

- 14. Admiterea în Centrul maternal se realizează prin decizia șefului DGPDC luate în baza fișei de referire și recomandării comisiei multidisciplinare.
- 15. Cuplul mamă-copil este admis în Centrul maternal fără discriminare, indiferent de rasă, culoare, religie, opinie politică, naționalitate, apartenență etnică și socială, stare civilă etc.
- 16. Beneficiarii de servicii sunt informați despre drepturile și obligațiile ce le revin pe toată perioada de plasament.

17. Admiterea beneficiarilor în serviciu în regim de urgență permite primirea, în orice moment, a oricărui cuplu mamă-copil domiciliat legal în raza municipiului Chișinău aflat în situații critice. Prestatorul de serviciu emite decizia de plasament de urgență, iar Centrul maternal anunță autoritatea tutelară de la locul de trai al mamei, în termen de maxim 3 zile, despre plasamentul cuplului mamă-copil în Centrul maternal.
18. Reprezentanții autorității tutelare locale, în comun cu personalul Centrului, perfectează dosarul cuplului mamă-copil, în maxim 30 de zile de la data plasării cuplului mamă-copil în Centrul maternal.

### **Secțiunea a 3-a**

#### **Criteriile de admitere în serviciul Centrul maternal**

19. În procesul examinării cererilor solicitanților de admitere în serviciu, autoritățile tutelare locale vor lua în considerare următoarele criterii de admitere:
  - a) Solicitanții de servicii în Centrul maternal sunt cuplurile mamă-copil/copii aflate în una din următoarele situații de risc social: mame cu intenție de abandon (mame solitare, mame minore, victime ale violenței în familie sau traficului de ființe umane, mame provenind din familii cu venituri mici, marginalizate; mame cu copii care nu au locuință, și situația în care se află prezintă un risc major pentru siguranța și sănătatea copilului);
  - b) Solicitanții de servicii în Centrul maternal sunt cuplurile mamă-copil/copii abuzate sau neglijate: mamă și/sau copilul abuzați sub diferite forme în familie; copilul victimă a oricărei forme de abuz sau neglijare, etc.;
  - c) Solicitanții de servicii în Centrul maternal sunt cuplurile mamă-copil/copii incluse într-un program de restabilire a legăturii familiale: situații în care copilul a trecut printr-o formă de protecție (de tip familial sau rezidențial) și este necesară o etapă intermediară de asistență complexă și suport pentru mamă în vederea reintegrării familiale definitive a copilului;
  - d) Solicitanții de servicii în Centrul maternal sunt cuplurile mamă-copil/copii refugiate sau deplasate internațional din cauza războiului din Ucraina.

20. De serviciile Centrului maternal beneficiază cuplurile mamă-copil/copii, în care copilul depășește vârsta de 6 ani.

#### **Secțiunea a 4-a**

##### **Plasamentul beneficiarului în serviciul Centrul maternal**

21. Admiterea solicitantului în Centrul maternal este decisă de către Prestator, dacă:
- a) acesta îndeplinește cumulativ criteriile de admitere în serviciu;
  - b) plasamentul în serviciu este măsura de protecție cea mai potrivită
    - pentru solicitant, ținându-se cont de toate circumstanțele cazului, necesitățile individuale ale acestuia, cerințele sale și prevederile prezentului Regulament;
  - c) nu există circumstanțe care ar putea afecta integritatea fizică sau psihică a altor beneficiari ai serviciului sau personalului acestuia și sunt îndeplinite condițiile de compatibilitate între beneficiarii serviciului plasați în aceeași perioadă de plasament.
22. Admiterea în Centrul maternal se efectuează prin semnarea de către Managerul serviciului și mamă a unui acord de plasament, conform anexei la prezentul Regulament.
23. Centrul maternal asigură cuplului mamă-copil găzduire și asistență de specialitate.
24. Asistența de specialitate include: îngrijire, consiliere, acompaniere, sprijin psihologic și suport social, educație, orientare profesională și alte servicii/activități
25. Adecvate pentru integrarea socială a cuplului mamă-copil.
26. Asistența cuplului mamă-copil se realizează în baza Programului individualizat de servicii, care abordează componente legate de educația și responsabilitatea mamei în relația sa cu copilul, asigurarea sănătății fizice și mintale a mamei și a copilului, pregătirea (re)integrării socio-familiale.
- a) Plasamentul cuplului mamă-copil în Centrul maternal are un caracter temporar și prevede:
  - b) perfectarea și actualizarea dosarului cuplului mamă-copil de către specialiștii în protecția dreptului copilului din cadrul DPDC și în parteneriat cu autoritățile administrației publice locale de la locul de trai al cuplului/ATL;
  - c) evaluarea complexă a necesităților cuplului;
  - d) elaborarea și dezvoltarea planului individualizat de asistență de către echipa multidisciplinară (asistent social /asistentă socială,



- psiholog/psihologă, asistent medical/asistentă medicală, specialistul în protecția dreptului copilului), în baza evaluării personalizate și complexe a necesităților cuplului mamă-copil, cu participarea directă a mamei;
- e) elaborarea planului individualizat de asistență în termen de 15 zile de la admiterea cuplului mamă-copil în Centru, și revizuirea lui, în caz de necesitate, dar nu mai rar de o dată la trei luni;
  - f) stabilirea în planul individualizat de asistență a domeniilor de intervenție, a activităților specifice, termenelor de realizare, a responsabililor din interior și a partenerilor din exterior;
  - g) oferirea din partea Centrului maternal a protecției cuplului mamă-copil, în baza planului individualizat de asistență, conform necesităților cuplului;
  - h) coordonarea de către managerul (Șef/șefa) Centrului maternal a tuturor activităților specialiștilor, fiind denumit coordonator de caz, înregistrând, cel puțin o dată la două săptămâni, evoluția cazului, bazându-se pe raportările specialiștilor;
  - i) reevaluarea planului individualizat de asistență, la fiecare 3 luni, de către echipa multidisciplinară și urmărirea evoluției cazului și eficienței activităților planificate. Concluziile reevaluării sânt înregistrate în dosarul cuplului mamă-copil;
  - j) familiarizarea mamei cu rezultatele reevaluării planului individualizat de servicii.

#### **Secțiunea a 5-a**

#### **Încetarea plasamentului în Centrul maternal**

- 27. (Re)integrarea în familie și societate a cuplului constituie finalitatea activităților prescrise în planul individualizat de asistență.
- 28. Cuplul mamă-copil beneficiază de servicii de acompaniere și consiliere și în perioada postprezidențială.
- 29. Specialistul, responsabil de caz, în perioada de pregătire a (re)integrării în comunitate/familie a cuplului mamă-copil:
  - a) realizează evaluarea finală a necesităților cuplului mamă-copil;
  - b) efectuează vizite în comunitatea/familia în care va fi (re)integrat cuplul mamă-copil;
  - c) asigură implicarea autorităților administrației publice locale din comunitate în procesul de (re)integrare a cuplului mamă-copil;

- d) recomandă autorității tutelare locale/ unității de asistență socială referirea cuplului mamă-copil la serviciile sociale existente în comunitatea în care va fi (re)integrat;
  - e) îndeplinește formalitățile administrative și legale pentru părăsirea Centrului maternal de către cuplul mama-copil/ copii.
30. Specialistul, responsabil de caz, cu două săptămâni înainte de părăsirea Centrului maternal de către cuplul mamă-copil/copii, contactează autoritățile administrației publice locale/autoritățile tutelare locale din comunitatea unde acesta va fi (re)integrat, informându-le despre situația mamei și posibilitatea monitorizării în comun a cazului.
31. Centrul maternal oferă servicii de consiliere, acompaniere, suport emoțional familiei și cuplului mamă-copil (re)integrat, încurajând menținerea unității familiei.
32. După părăsirea Centrului maternal cuplul mamă-copil beneficiază de servicii postprezidențiale pe o perioadă de 6 luni.
33. Specialiștii Centrului maternal, specialiștii autorității tutelare locale și în comun cu autoritățile administrației publice locale, participă la asistența și monitorizarea cuplului mamă-copil în perioadă post-rezidențială, recomandând vizitarea cuplului, în funcție de necesitate, dar nu mai rar de o dată la două luni.
34. Rezultatele monitorizării sânt înregistrate în fișele de monitorizare post-reintegrare, care se anexează la dosar.
35. Încetarea imediată a rezidenței cuplului mamă-copil, ca urmare a rezilierii contractului de rezidență, este determinată de încălcarea în mod repetat a Regulamentului de ordine interioară de către mamă sau aducerea de prejudicii vieții copilului, altor beneficiari sau personalului Centrului maternal.

**Secțiunea a 6-a**  
**Dosarul personal al beneficiarului din cadrul Serviciului**  
**Centrul maternal**

36. Dosarul personal al beneficiarului Centrului maternal conține următoarele acte:
- 1) Cererea de acordarea a serviciului;
  - 2) Fișa de referire a autorității tutelare de la locul de trai al mamei privind necesitatea plasării cuplului mamă-copil în Centrul maternal.
  - 3) Decizia de plasament a copilului mamă-copil în Centrul maternal.
  - 4) Copia buletinului de identitate al mamei.

- 5) Copia certificatului de naștere al copilului/copiilor.
  - 6) Copia actului de naștere al copilului, după caz.
  - 7) Certificate care atesta că mama este solitară, după caz (Forma nr. 3);
  - 8) Acordul de plasament;
  - 9) Actul de examinare a condițiilor sociale și de trai, întocmit de asistentul social comunitar.
  - 10) Adeverința de la locul de trai privind spațiul locativ.
  - 11) Certificatul despre componența familiei, eliberat de autoritatea administrației publice locale sau de serviciul de exploatare a fondului de locuințe sau de alte instituții în gestiunea cărora se află fondul de locuințe.
  - 12) Date despre situația tatălui copilului, confirmate prin documente oficiale (decedat, dispărut, divorțat, lipsit de drepturi părintești, aflat în detenție, inapt de a-și educa copilul etc.).
  - 13) Certificate despre primirea prestațiilor bănești, în cazul în care acestea au fost stabilite.
  - 14) Fișa de dezvoltare a copilului (forma nr.112) și extrasul din fișa medicală a copilului (forma nr.003), în caz de transfer din spital.
  - 15) Certificatul medical privind contactul cu boli infecțioase.
  - 16) Alte înscrisuri, după caz.
37. Dosarul personal al beneficiarului este păstrat de către Centrul maternal cu respectarea normelor de păstrare a datelor cu caracter personal.

#### **Secțiunea a 7-a**

#### **Drepturile și obligațiile beneficiarului**

38. Promovarea și respectarea drepturilor beneficiarilor revine, în principal, Prestatorului, personalului Centrului maternal, autorităților tutelare și autorităților publice și organizațiilor societății civile care activează în domeniu.
39. Beneficiarul Centrului maternal are dreptul:
- a) de a fi informat asupra drepturilor și obligațiilor sale în calitate de beneficiar al Serviciului și de a fi consultat la luarea tuturor deciziilor;
  - b) de a locui într-un mediu fizic accesibil și sigur, pentru viața sa și a copilului;
  - c) de a decide și de a-și asuma riscurile în toate aspectele vieții sale, precum și de a-și exprima liber opțiunile;
  - d) de a gândi și de a acționa autonom, cu respectarea drepturilor celorlalți beneficiari, conform potențialului și dorințelor personale;

- e) de a fi asistat și sprijinit de personalul serviciului pentru dobândirea deprinderilor necesare unei vieți autonome și active;
  - f) de a primi asistență și suport din partea personalului Centrului maternal pentru îngrijirea calitativă a copilului;
  - g) de a primi prestații de asigurări sociale și prestații de asistență socială, acordate în condițiile legii;
  - h) de a primi asistență și suport în gestionarea resurselor financiare obținute din prestații;
  - i) de a avea acces la datele, rapoartele și oricare alte informații care îl privesc, întocmite în procesul prestării serviciilor în incinta Centrului maternal;
  - j) de a-i fi asigurată confidențialitatea datelor cu caracter personal;
  - k) de a solicita suspendarea/încetarea plasamentului în Centrul maternal.
40. Beneficiarul Centrului maternal are următoarele obligații:
- a) să comunice Prestatorului de serviciu, în termen de 2 zile lucrătoare de la data la care i-au devenit cunoscute, orice circumstanțe care pot atrage modificarea, suspendarea sau încetarea dreptului său de a fi plasat în Centrul maternal;
  - b) să participe la ședințele organizate de prestator pentru întocmirea și revizuirea planului individualizat de asistență și să se implice la implementarea acestuia;
  - c) să colaboreze cu personalul din cadrul Centrului maternal și alți specialiști care se ocupă de asistența mamei și a copilului;
  - d) să respecte drepturile celorlalți beneficiari;
  - e) să respecte prevederile prezentului Regulament și ale Regulamentului intern al Centrului maternal despre care a fost informat;
  - f) alte obligațiuni în funcție de specificul Centrului maternal.

## **Capitolul IV Managementul Centrului**

### **Secțiunea 1.**

#### **Metodele de management al Centrului maternal și procedurile de raportare**

41. Prestatorul de servicii organizează managementul eficient al Centrului maternal în conformitate cu prezentul Regulament și Standardele minime de calitate, asigurând funcționarea calitativă, continuitatea și respectarea drepturilor beneficiarilor.

42. Metodele de management al Serviciului sunt:

- 1) Planificarea, monitorizarea și evaluarea activității Centrului maternal;
- 2) Crearea unui sistem adecvat de comunicare între specialiștii Centrului maternal și beneficiari cu utilizarea noilor tehnologii informaționale, dar și monitorizarea calității serviciilor prestate;
- 3) Gestionarea bazei tehnico-materiale a Centrului maternal;
- 4) Gestionarea resurselor umane – selectarea și angajarea personalului, instruirea și dezvoltarea competențelor necesare, motivarea personalului în vederea creșterii eficienței la locul de muncă;
- 5) Managerul (Șef/șefă) Centrului maternal elaborează planul anual și rapoartele semestrial și anual de activitate a serviciului și le prezintă prestatorului de servicii pentru aprobare.

#### **Secțiunea 2-a.**

##### **Managementul resurselor umane**

43. Statul de personal se propune de către prestator și se aprobă de Consiliul municipal Chișinău conform misiunii Centrului Maternal de plasament pentru copilul mamă-copil.
44. Centrul maternal de plasament pentru cuplul mamă-copil are o structură de personal descrisă în organigrama Serviciului social „Centrul maternal de plasament pentru cuplul mamă-copil”, aprobată în anexa nr. 3 la prezenta decizie, care corespunde din punct de vedere numeric și al calificării, cerințelor beneficiarilor asistați.
45. Personalul Centrului maternal:este constituit din:
  - a) personal de conducere (managerul Serviciului);
  - b) personal de specialitate (asistent medical/ asistentă medicală, asistent social/asistentă socială, psiholog/ psihologă, pedagog/ pedagogă);
  - c) personal auxiliar (șef/ șefă de gospodărie, îngrijitor/ îngrijitoare de încăperi de producție și de serviciu).
46. Personalul de conducere și de specialitate al Centrului maternal are calificarea, competența și experiența necesară pentru a asigura un management și proces de prestare a serviciilor de calitate.

#### **Secțiunea 3-a.**

##### **Formarea personalului**

47. Personalul Centrului maternal are formare inițială de specialitate.
48. Personalul, la etapa de angajare, beneficiază de formare specifică activității Centrului maternal (dezvoltarea și psihologia copilului, relația mamă-copil, rolul atașamentului etc.)
49. Angajații Centrului maternal beneficiază de posibilitatea de a urma programe de formare continuă de cel puțin 40 ore anual.
50. Personalul participă la seminare, conferințe naționale și internaționale, sesiuni de comunicări științifice etc.
51. Personalul voluntar activează în Centru după ce urmează un program de formare de minim 12 ore cu privire la specificul muncii în Centru.
52. Personalul Centrului maternal este inclus într-un plan de formare continuă, în baza necesităților de formare profesională identificate.
53. Managerul (Șef/șefă) Centrului maternal este responsabil de planul de formare continuă.

#### Secțiunea 4-a

#### Supervizarea și evaluarea personalului

54. Centrul maternal dispune de un sistem eficient de evaluare și supervizare, specialiștii fiind supuși evaluării obligatorii la momentul angajării și evaluării anuale.
55. Centrul maternal elaborează propriile grile de evaluare a personalului, în baza unor criterii precise.
56. Procesul de evaluare se axează pe:
  - a) rezultatele obținute;
  - b) atitudinea față de activitățile din cadrul Centrului maternal;
  - c) participarea la programe de formare profesională.
57. Sesiunile de evaluare și supervizare au loc lunar, anual, precum și ori de câte ori este necesar.
58. Sesiunile de supervizare se desfășoară individual și în grup și țin de:
  - a) aspecte legate de un anumit caz;
  - b) metode aplicate;
  - c) sarcina specialistului;
  - d) starea emoțională a specialistului;
  - e) modalitatea de împărtășire a experienței, de discutare a cazurilor mai dificile;
  - f) identificarea soluțiilor de consolidare a spiritului de echipă.

59. Sesiunile se desfășoară planificat și organizat, sânt limitate în timp și au la bază obiective de evaluare/supervizare.
60. Sesiunile sunt protocolate, consemnându-se deciziile, responsabilii și termenele de îndeplinire a deciziilor.
61. Managerul Centrului maternal este responsabil de elaborarea planului sesiunilor de evaluare, supervizare și de organizarea sesiunilor în cazuri de urgență.
62. Funcția de supervizor poate fi îndeplinită de managerul (Șef/șefă) Centrului maternal sau de o persoană cu experiență din partea prestatorului.

## **Capitolul V. Protecția împotriva abuzurilor**

63. Centrul maternal aplică proceduri cu privire la prevenirea, identificarea, semnalarea, evaluarea și soluționarea cazurilor de violență și abuz asupra cuplului mamă-copil.
64. Procedurile sânt cunoscute de copii (în funcție de vârsta și gradul lor de înțelegere), mame, alți membri ai familiei și personalul Centrului maternal.
65. Informarea se face prin modalități accesibile beneficiarilor de servicii și personalului.
66. Copiii și mamele sânt încurajați să sesizeze orice formă de abuz din partea personalului, altor persoane din Centru și din afara lui.
67. Personalul care suspectează sau identifică situații de abuz al copilului, are obligația de a raporta cazul respectiv managerului Centrului maternal.
68. Managerul (Șef/șefă) Centrului maternal aplică sancțiuni personalului care utilizează forme de abuz față de copil, mamă, alte persoane. Situațiile de abuz sunt consemnate în procese-verbale.

## **Capitolul VI. Finanțarea și patrimoniul Centrului Maternal**

69. Serviciul social „Centrul maternal de plasament pentru cuplul mamă-copil” este finanțat din bugetul municipal Chișinău, granturi, donații și din alte surse, în conformitate cu legislația în vigoare.
70. Cheltuielile ce țin de crearea și întreținerea Serviciului social „Centrul maternal de plasament pentru cuplul mamă-copil” în perioada noiembrie 2022 – august 2023 (efectuarea lucrărilor de reparație curentă a spațiului, dotarea cu bunuri conform necesităților beneficiarilor, instruirea personalului, alimentația beneficiarilor, retribuirea muncii a 9 specialiști) în


sumă de 3756,0 mii lei vor fi acoperite din conținutul proiectului de asistență tehnică aprobat prin decizia CMC nr. 7/1 din 21 iunie 2022 „Cu privire la aprobarea Memorandumului de Înțelegere între Municipiul Chișinău și UNICEF Moldova în acordarea asistenței tehnice pentru realizarea drepturilor copiilor și adolescenților în municipiul Chișinău”, iar cheltuielile legate de luarea la întreținere a acestuia începând cu 01.09.2023 în sumă de 1133,1 mii lei – din conținutul bugetului municipal Chișinău.

## Capitolul VII.

### Dispoziții finale

71. Prezentul Regulament este elaborat în conformitate cu prevederile legislației în vigoare.
72. Orice prevedere a prezentului Regulament care contravine legislației în vigoare și
73. Convențiilor internaționale la care Republica Moldova este parte se consideră nulă.
74. Prezentul Regulament intră în vigoare din momentul aprobării lui prin decizia Consiliului municipal Chișinău. Orice modificare sau completare a prezentului Regulament poate fi operată doar în baza Deciziei Consiliului municipal Chișinău.
75. Activitatea Centrului maternal încetează în baza deciziei Consiliului municipal Chișinău, în corespundere cu prevederile legislației în vigoare.

SECRETAR INTERMIAL  
AL CONSILIULUI



Adrian TALMACI



**ACORD**  
**de plasament în Serviciul social „Centrul maternal de plasament pentru  
cuplul mamă-copil”**

Prezentul Acord este încheiat între Managerul Serviciului social "Centrul maternal de plasament pentru cuplul mamă-copil", ca reprezentant al prestatorului de servicii \_\_\_\_\_

\_\_\_\_\_

\_\_\_\_\_ (nume, prenume)

și beneficiarul Serviciului / reprezentantul legal \_\_\_\_\_

\_\_\_\_\_ în scopul reglementării drepturilor și responsabilităților părților în perioada plasamentului.

**Responsabilitățile Părților**

Părțile își asumă următoarele responsabilități:

Serviciul:

Beneficiarul:

- a) să comunice Prestatorului de servicii, în termen de 2 zile lucrătoare de la data la care i-au devenit cunoscute, orice circumstanțe care pot atrage modificarea, suspendarea sau încetarea dreptului său de a fi plasat în Centrul maternal;
- b) să participe la ședințele organizate de prestator pentru întocmirea și revizuirea planului individualizat de asistență și să se implice la implementarea acestuia;
- c) să colaboreze cu personalul din cadrul Centrului maternal și alți specialiștii care se ocupă de asistența mamei și a copilului;
- d) să respecte drepturile celorlalți beneficiari;
- e) să respecte prevederile prezentului Regulament și ale Regulamentului intern al Centrului maternal despre care a fost informat;
- f) alte obligațiuni în funcție de specificul Centrului maternal.

Plasamentul este asigurat începând cu \_\_\_\_\_ și  
terminând cu \_\_\_\_\_.

Și, la necesitate, se prelungește până la \_\_\_\_\_.

Nerespectarea responsabilităților asumate între Părți determină rezilierea  
Acordului.

Data \_\_\_\_\_

**Beneficiar:**

Nume, prenume:

\_\_\_\_\_  
Semnătura:

**Managerul Serviciului social  
„Centrul Maternal de plasament  
pentru cuplul mamă-copil”:**

Nume, prenume:

\_\_\_\_\_  
Semnătura:

**Reprezentantul autorității tutelare  
locale:**

Nume, prenume:

\_\_\_\_\_  
Semnătura:



**Statul de personal  
al Serviciului social „Centrul maternal de plasament pentru cuplul mamă-  
copil”**

Nr. d/o	Funcția	Numărul de unități
1.	• Manager (șef/șefă) Serviciu •	1
3.	Asistent social/ asistentă socială	1
4.	Psiholog/psihologă	1
5.	Pedagog/pedagogă	4
6.	Șef/șefă de gospodărie	1
7.	Îngrijitor/îngrijitoare de încăperi de producție și de serviciu	1
	<b>TOTAL</b>	<b>9</b>

*Notă: Pedagogul/pedagoga asigură gărzi de noapte și în zilele de odihnă*

SECRETAR INTERIMAR  
AL CONSILIULUI



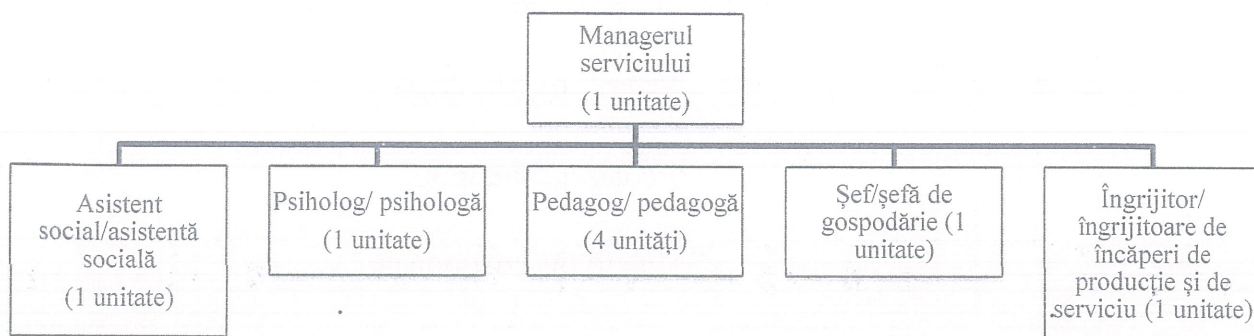
Adrian TALMACI



Anexă nr.3

la decizia Consiliului Municipal Chişinău  
nr. 20/4 din 24.11.2022

**Organigrama  
Serviciului social „Centrul maternal de plasament pentru  
cuplul mamă-copil”**



SECRETAR INTERIMAR  
AL CONSILIULUI

Adrian TALMACI

