

CONSILIUL MUNICIPAL CHIȘINĂU

DECIZIE

nr. 12/3

din 23 noiembrie 2021

Despre modificarea deciziilor Consiliului Municipal Chișinău nr. 17/10 din 06.10.2020, „Cu privire la reorganizarea Direcției generale educație, tineret și sport a Consiliului Municipal Chișinău, aprobarea Regulamentului de organizare și funcționare și a Organigramei acesteia” și nr. 22/6 din 22.12.2020 „Cu privire la aprobarea structurii, efectivului-limită de personal al Direcției generale educație, tineret și sport și a normativelor de personal al Direcției economico-financiare și evidența patrimoniului din cadrul acesteia”

Având în vedere nota informativă a Direcției generale educație, tineret și sport a Consiliului Municipal Chișinău nr. 01-17/3516 din 14.09.2021, decizia Consiliului Municipal Chișinău nr. 17/10 din 06.10.2020 „Cu privire la reorganizarea Direcției generale educație, tineret și sport a Consiliului Municipal Chișinău, aprobarea Regulamentului de organizare și funcționare și a Organigramei acesteia”, decizia Consiliului Municipal Chișinău nr. 22/6 din 22.12.2020 „Cu privire la aprobarea structurii, efectivului-limită de personal al Direcției generale educație, tineret și sport și a normativelor de personal al Direcției economico-financiare și evidența patrimoniului din cadrul acesteia”, recomandările Cancelariei de Stat a Republicii Moldova nr. 16-104-132-2281 din 29.03.2021, în conformitate cu prevederile Codului educației, Legii nr. 158/2008 „Cu privire la funcția publică și statutul funcționarului public”, Legii nr. 397/2003 „Privind finanțele publice locale”, Hotărârii Guvernului nr. 1001/2011 „Privind punerea în aplicare a unor acte legislative”, Hotărârii Guvernului nr. 404/2015 „Cu privire la aprobarea Regulamentului-cadru de organizare și funcționare a organului local de specialitate în domeniul învățământului și a structurii-tip a acestuia”, în temeiul art. 14 alin. (2) lit. 1) din Legea nr. 436/2006 „Privind administrația publică locală”, în temeiul art. 6 alin. (2) pct. 1, lit. a) din Legea nr. 136/2016 „Privind statutul Municipiului Chișinău”, Consiliul Municipal Chișinău DECIDE:

1. Se operează modificări la deciziile Consiliului Municipal Chișinău nr. 17/10 din 06.10.2020 „Cu privire la reorganizarea Direcției generale educație, tineret și sport a Consiliului Municipal Chișinău, aprobarea Regulamentului de

organizare și funcționare și a Organigramei acesteia” și nr. 22/6 din 22.12.2020 „Cu privire la aprobarea structurii, efectivului-limită de personal al Direcției generale educație, tineret și sport și a normativelor de personal al Direcției economico - financiare și evidența patrimoniului din cadrul acesteia”, după cum urmează:

1.1. În pct. 1 al deciziei Consiliului Municipal Chișinău nr.17/10 din 06.10.2020 „Cu privire la reorganizarea Direcției generale educație, tineret și sport a Consiliului Municipal Chișinău, aprobarea Regulamentului de organizare și funcționare și a Organigramei acesteia”, termenul „31.12.2020” se substituie cu termenul „31.12.2021” și termenul „31.12.2021” se substituie cu termenul „31.12.2022”.

1.2. Pct. 3 din decizia Consiliului Municipal Chișinău nr. 17/10 din 06.10.2020 „Cu privire la reorganizarea Direcției generale educație, tineret și sport a Consiliului Municipal Chișinău, aprobarea Regulamentului de organizare și funcționare și a Organigramei acesteia” se expune în următoarea redacție: „Se acceptă reorganizarea Direcțiilor educație, tineret și sport de sector prin fuziune (absorbție) cu Direcția generală educație, tineret și sport, devenind succesor de drepturi și obligații al acestora (termen limită – 31.12.2022).

1.3. Se substituie anexa nr. 2 „Organigrama Direcției generale educație, tineret și sport (etapa I)” la decizia Consiliului Municipal Chișinău nr. 17/10 din 06.10.2020 „Cu privire la reorganizarea Direcției generale educație, tineret și sport a Consiliului Municipal Chișinău, aprobarea Regulamentului de organizare și funcționare și a Organigramei acesteia” cu anexa nr. 1 „Organigrama Direcției generale educație, tineret și sport (etapa I)” la prezenta decizie.

1.4. Se substituie tabela din anexa nr. 1 „Structura organizațională a Direcției generale educație, tineret și a Direcțiilor educație, tineret și sport de sector ” din decizia Consiliului Municipal Chișinău nr. 22/6 din 22.12.2020 „Cu privire la aprobarea structurii, efectivului-limită de personal al Direcției generale educație, tineret și sport și a normativelor de personal al Direcției economico-financiare și evidența patrimoniului din cadrul acesteia” cu tabela din anexa nr. 2 „Structura organizațională a Direcției generale educație, tineret și a Direcțiilor educație, tineret și sport de sector (I-a etapă)” la prezenta decizie.

1.5. Se substituie tabela din anexa nr. 2 „Efectivul-limită de personal al Direcției generale educație, tineret și sport și al direcțiilor educație, tineret și sport de sector” din decizia Consiliului Municipal Chișinău nr. 22/6 din 22.12.2020 „Cu privire la aprobarea structurii, efectivului-limită de personal al Direcției generale educație, tineret și sport și a normativelor de personal al Direcției economico-financiare și evidența patrimoniului din cadrul acesteia” cu tabela din anexa nr. 3 „Efectivul-limită de personal al Direcției generale educație, tineret și sport și al Direcțiilor educație, tineret și sport de sector (I-a etapă)” la prezenta decizie.

1.6. Se substituie anexa nr. 3 „Normativele de personal al direcțiilor educație, tineret și sport de sector” la decizia Consiliului Municipal Chișinău nr. 22/6 din 22.12.2020 „Cu privire la aprobarea structurii, efectivului-limită de personal al Direcției generale educație, tineret și sport și a normativelor de personal al Direcției economico-financiare și evidența patrimoniului din cadrul

acesteia” cu anexa nr. 4 „Normativele de personal ale Direcțiilor educație, tineret și sport de sector” la prezenta decizie.

1.7. Se substituie anexa nr. 3¹ „Normativele de personal al Direcției economico-financiare și evidența patrimoniului din cadrul Direcției generale educație, tineret și sport a Consiliului Municipal Chișinău” din decizia Consiliului Municipal Chișinău nr. 22/6 din 22.12.2020 „Cu privire la aprobarea structurii, efectivului-limită de personal al Direcției generale educație, tineret și sport și a normativelor de personal al Direcției economico-financiare și evidența patrimoniului din cadrul acesteia” cu anexa nr. 5 „Normativele de personal ale Direcției economico-financiare și evidența patrimoniului și a posturilor auxiliare din cadrul Direcției generale educație, tineret și sport” la prezenta decizie.

2. Direcția generală educație, tineret și sport va asigura:

2.1. Respectarea procedurilor și a termenilor de punere în aplicare a prezentei decizii;

2.2. Condiții optime de muncă ca urmare a centralizării serviciilor contabile (mijloacele de lucru, echipament, instalarea rețelei comune pentru implementarea Sistemului Informațional Integrat de Evidență Contabilă pentru Autoritățile Publice bazat pe platforma 1C etc.).

3. Direcțiile educație, tineret și sport de sector vor asigura:

3.1. Implementarea Sistemului Informațional Integrat de Evidență Contabilă pentru Autoritățile Publice bazat pe platforma 1C, în scopul evidenței contabile (termen limită - 01.07.2022);

3.2. Pregătirea bunurilor materiale, imobiliare și a documentației privind procedura de predare – primire (termen limită - 31.10.2022);

3.3. Perfectarea actelor de predare – primire (termen limită - 01.02.2023).

4. Viceprimarul de ramură va asigura controlul executării prezentei decizii.

PREȘEDINTE DE ȘEDINȚĂ

SECRETAR INTERIMAR
AL CONSILIULUI

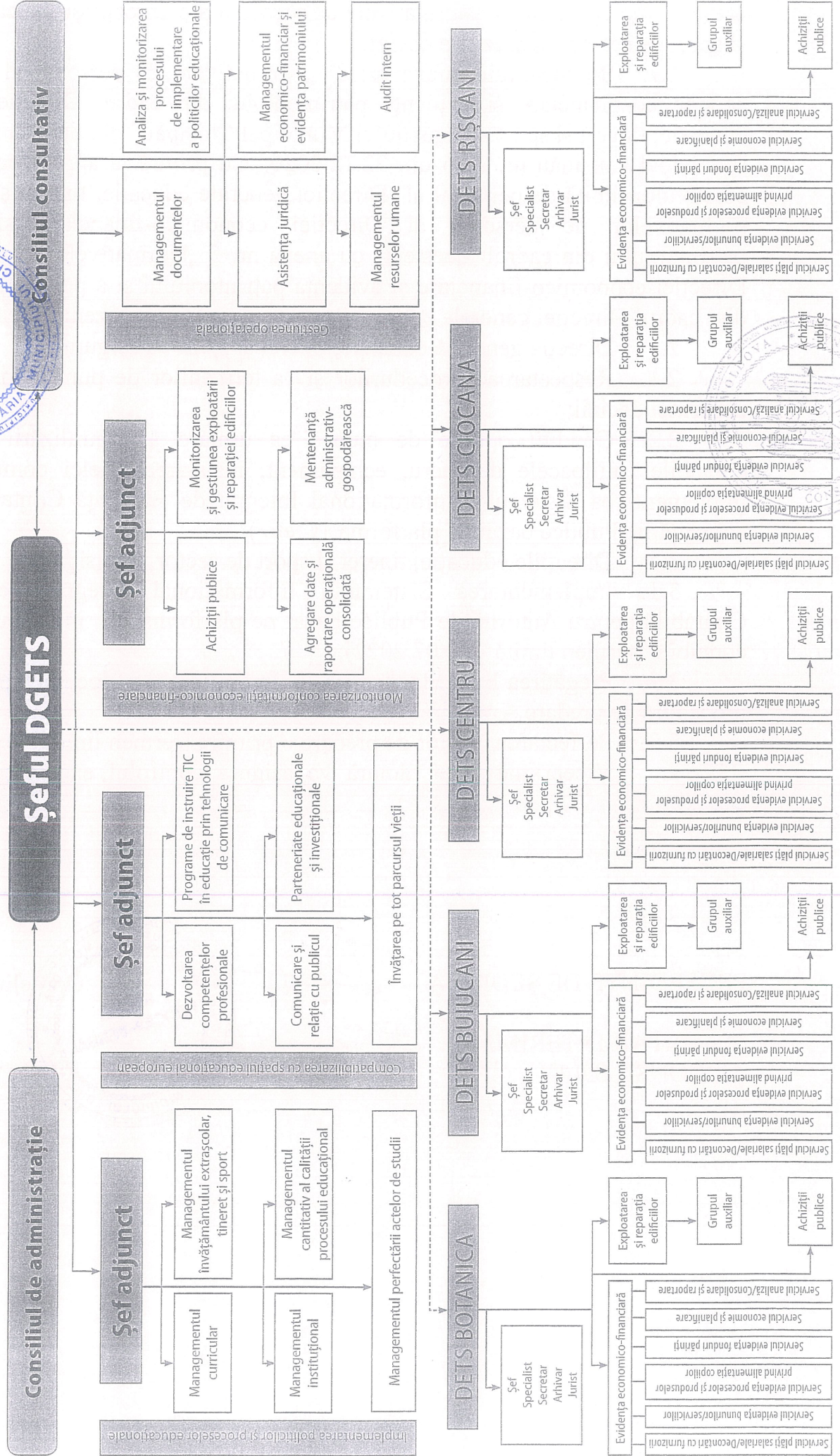
Corneliu PÂNTEA

Adrian TALMACI





ORGANIGRAMA DIRECȚIEI GENERALE EDUCAȚIE, TINERET ȘI SPORT (Etapa I)



Adrian Talmaci



Anexa nr. 2

la decizia Consiliului Municipal Chișinău

din 23 noiembrie 2021

Structura organizațională a Direcției generale educație, tineret și sport și a Direcțiilor educație, tineret și sport de sector (I- a etapă)

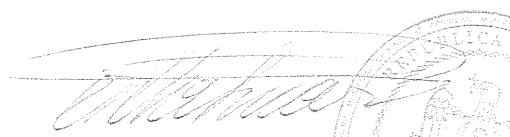
Nr. d/o	Denumirea subdiviziunii	Numărul de unități
1.	Direcția generală educație, tineret și sport	193
1.1.	Conducerea direcției generale	4
1.2.	Direcția managementul curricular	20
1.3.	Direcția managementul instituțional	14
1.4.	Direcția managementul învățământului extrașcolar, tineret și sport	13
1.5.	Serviciul managementul perfectării actelor de studii	2
1.6.	Serviciul managementul cantitativ al calității procesului educațional	3
1.7.	Secția dezvoltarea competențelor profesionale	4
1.8.	Secția învățarea pe tot parcursul vieții	5
1.9.	Secția comunicare și relație cu publicul	5
1.10.	Serviciul programe de instruire TIC în educație prin tehnologii de comunicare	3
1.11.	Serviciul parteneriate educaționale și investiționale	3
1.12.	Direcția achiziții publice	10
1.13.	Secția monitorizarea și gestiunea exploatarei și reparației edificiilor	8
1.14.	Secția mentenanță administrativ-gospodărească	36
1.15.	Secția agregare date și raportare operațională consolidată	6
1.16.	Secția managementul documentelor	6
1.17.	Direcția managementul resurselor umane	8
1.18.	Serviciul asistență juridică	3
1.19.	Secția audit intern	4
1.20.	Direcția analiza și monitorizarea procesului de implementare a politicilor educaționale	7
1.21.	Direcția managementul economico-financiar și evidența patrimoniului	29 inclusiv personalul de conducere și auxiliar
1.21.1.	Șef direcție / contabil șef	1
1.21.2.	Secția plăți salariale și remunerare	5
1.21.3.	Secția decontări agenți economici	5
1.21.4.	Secția venituri colectate	7

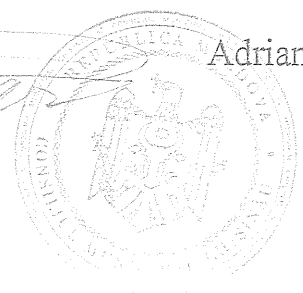
1.21.5	Secția bunuri materiale	5
1.21.6	Secția planificare și raportare financiară	6
22.	Direcția educație, tineret și sport Botanica	103
22.1.	Șef Direcție	1
22.2.	Specialist	1
22.3.	Secretar	1
22.4.	Arhivar	1
22.5.	Jurist	1
22.6.	Secția evidență economico-financiară	69
22.6.1.	Șef secție/contabil șef	1
22.6.2.	Serviciul plăți salariale/Decontări cu furnizorii	19
22.6.3.	Serviciul evidența bunurilor/serviciilor	14
22.6.4.	Serviciul evidența proceselor și produselor privind alimentația copiilor	15
22.6.5.	Serviciul evidența fonduri părinți	3
22.6.6.	Serviciul economie și planificare	14
22.6.7.	Serviciul analiză/Consolidare și raportare	3
22.7.	Serviciul exploatarea și reparația edificiilor	3
22.8.	Serviciul achiziții publice	2
22.9.	Serviciul grupul auxiliar	24
23.	Direcția educație, tineret și sport Buiucani	82
23.1.	Șef Direcție	1
23.2.	Specialist	1
23.3.	Secretar	1
23.4.	Arhivar	1
23.5.	Jurist	1
23.6.	Secția evidență economico-financiară	55
23.6.1.	Șef secție/contabil șef	1
23.6.2.	Serviciul plăți salariale/Decontări cu furnizorii	9
23.6.3.	Serviciul evidența bunurilor/serviciilor	13
23.6.4.	Serviciul evidența proceselor și produselor privind alimentația copiilor	12
23.6.5.	Serviciul evidența fonduri părinți	4
23.6.6.	Serviciul economie și planificare	13
23.6.7.	Serviciul analiză/Consolidare și raportare	3
23.7.	Serviciul exploatarea și reparația edificiilor	3
23.8.	Serviciul achiziții publice	2
23.9.	Serviciul grupul auxiliar	17
24.	Direcția educație, tineret și sport Centru	69
24.1.	Șef Direcție	1
24.2.	Specialist	1
24.3.	Secretar	1
24.4.	Arhivar	1
24.5.	Jurist	1

24.6.	Secția evidență economico-financiară	49
24.6.1.	Șef secție/contabil șef	1
24.6.2.	Serviciul plăți salariale/Decontări cu furnizorii	12
24.6.3.	Serviciul evidența bunurilor/serviciilor	7
24.6.4.	Serviciul evidența proceselor și produselor privind alimentația copiilor	8
24.6.5.	Serviciul evidența fonduri părinți	6
24.6.6.	Serviciul economie și planificare	12
24.6.7.	Serviciul analiză/Consolidare și raportare	3
24.7.	Serviciul exploatarea și reparația edificiilor	3
24.8.	Serviciul achiziții publice	2
24.9.	Serviciul grupul auxiliar	10
25.	Direcția educație, tineret și sport Ciocana	74
25.1.	Șef Direcție	1
25.2.	Specialist	1
25.3.	Secretar	1
25.4.	Arhivar	1
25.5.	Jurist	1
25.6.	Secția evidență economico-financiară	43
25.6.1.	Șef secție/contabil șef	1
25.6.2.	Serviciul plăți salariale/Decontări cu furnizorii	5
25.6.3.	Serviciul evidența bunurilor/serviciilor	13
25.6.4.	Serviciul evidența proceselor și produselor privind alimentația copiilor	9
25.6.5.	Serviciul evidența fonduri părinți	4
25.6.6.	Serviciul economie și planificare	8
25.6.7.	Serviciul analiză/Consolidare și raportare	3
25.7.	Serviciul exploatarea și reparația edificiilor	3
25.8.	Serviciul achiziții publice	2
25.9.	Serviciul grupul auxiliar	21
26.	Direcția educație, tineret și sport Rîșcani	83
26.1.	Șef Direcție	1
26.2.	Specialist	1
26.3.	Secretar	1
26.4.	Arhivar	1
26.5.	Jurist	1
26.6.	Secția evidență economico-financiară	61
26.6.1.	Șef secție/contabil șef	1
26.6.2.	Serviciul plăți salariale/Decontări cu furnizorii	10
26.6.3.	Serviciul evidența bunurilor/serviciilor	13
26.6.4.	Serviciul evidența proceselor și produselor privind alimentația copiilor	12
26.6.5.	Serviciul evidența fonduri părinți	9
26.6.6.	Serviciul economie și planificare	13

26.6.7.	Serviciul analiză/Consolidare și raportare	3
26.7.	Serviciul exploatarea și reparația edificiilor	3
26.8.	Serviciul achiziții publice	2
26.9.	Serviciul grupul auxiliar	12
Total DETS sectoare		411
Total DGETS și DETS de sector		604

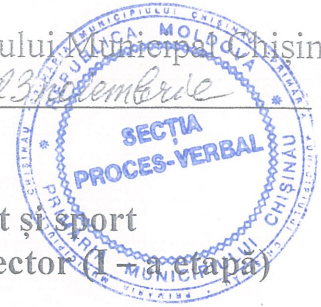
SECRETAR INTERIMAR AL CONSILIULUI


Adrian TALMACI



Anexa nr. 3

la decizia Consiliului Local nr. 12/3 din 23 decembrie 2021



**Efectivul-limită de personal
al Direcției generale educație, tineret și sport
și al Direcțiilor educație, tineret și sport de sector (I - a etapă)**

Nr. d/o	Denumirea structurii subdiviziunii și funcției	Nr. de unități	Notă
Conducerea Direcției generale			
1.	Șef Direcție generală	1	fpc
2.	Șef adjunct Direcție generală	3	fpc
	Total	4	
I. Implementarea politicilor și proceselor educaționale			
Direcția managementul curricular			
1.	Șef Direcție în cadrul Direcției generale	1	fpc
2.	Specialist principal	5	fpe
3.	Specialist superior	11	fpe
4.	Specialist principal	3	ps
	Total	20	
Direcția managementul instituțional			
1.	Șef Direcție în cadrul Direcției generale	1	fpc
2.	Specialist principal	6	fpe
3.	Specialist superior	4	fpe
4.	Specialist principal	3	ps
	Total	14	
Direcția managementul învățământului extrașcolar, tineret și sport			
1.	Șef Direcție în cadrul Direcției generale	1	fpc
2.	Specialist principal	5	fpe
3.	Specialist superior	6	fpe
4.	Specialist principal	1	ps
	Total	13	
Serviciul managementul perfectării actelor de studii			
1.	Șef Serviciu	1	ps
2.	Specialist principal	1	ps
	Total	2	
Serviciul managementul cantitativ al calității procesului educațional			
1.	Șef Serviciu	1	ps
2.	Specialist principal	2	ps
	Total	3	
II. Compatibilizarea cu spațiul educațional european			
Secția dezvoltarea competențelor profesionale			
1.	Șef Secție	1	ps
2.	Specialist principal	2	ps

3.	Specialist superior	1	ps
	Total	4	
<i>Secția învățarea pe tot parcursul vieții</i>			
1.	Șef Secție	1	ps
2.	Specialist principal	3	ps
3.	Specialist superior	1	ps
	Total	5	
<i>Secția comunicare și relație cu publicul</i>			
1.	Șef Secție	1	ps
2.	Specialist principal	3	ps
3.	Specialist superior	1	ps
	Total	5	
<i>Serviciul programe de instruire TIC în educație prin tehnologii de comunicare</i>			
1.	Șef Serviciu	1	ps
2.	Specialist principal	1	ps
3.	Specialist superior	1	ps
	Total	3	
<i>Serviciul parteneriate educaționale și investiționale</i>			
1.	Șef Serviciu	1	ps
2.	Specialist principal	2	ps
	Total	3	
<i>III. Monitorizarea conformității economico-financiare</i>			
<i>Direcția achiziții publice</i>			
1.	Șef Direcție în cadrul Direcției generale	1	fpc
2.	Specialist principal	4	fpe
3.	Specialist superior	5	fpe
	Total	10	
<i>Secția monitorizarea și gestiunea exploatării și reparației edificiilor</i>			
1.	Șef Secție	1	ps
2.	Inginer principal	3	ps
3.	Inginer superior	3	ps
4.	Specialist principal	1	ps
	Total	8	
<i>Secția mentenanță administrativ-gospodărească</i>			
1.	Șef Secție	1	pa
2.	Specialist	3	pdtafap
3.	Muncitor la îngrijirea complexă și repararea clădirilor	3	pa
4.	Paznic	4	pa
5.	Legător	3	pa
6.	Măturător	1	pa
7.	Îngrijitor încăperi de producție și de serviciu	7	pa
8.	Electrician	1	ps
9.	Hamal	2	pa

10.	Curier	1	pa
11.	Șofer	5	pa
12.	Magazioner	1	pa
13.	Medic	2	ps
14.	Inginer - programator	2	ps
	Total	36	
<i>Secția agregare date și raportare operațională consolidată</i>			
1.	Șef Secție	1	ps
2.	Specialist principal	2	ps
3.	Specialist superior	3	ps
	Total	6	
<i>IV. Gestiune operațională</i>			
<i>Secția managementul documentelor</i>			
1.	Șef Secție	1	ps
2.	Specialist principal	2	pdtafap
3.	Specialist superior	2	pdtafap
4.	Specialist	1	pdtafap
	Total	6	
<i>Direcția managementul resurselor umane</i>			
1.	Șef Direcție în cadrul direcției generale	1	fpc
2.	Specialist principal	4	fpe
3.	Specialist superior	1	fpe
4.	Specialist principal	2	ps
	Total	8	
<i>Serviciul asistență juridică</i>			
1.	Șef Serviciu	1	ps
2.	Jurist	2	ps
	Total	3	
<i>Secția audit intern</i>			
1.	Șef Secție	1	fpc
2.	Auditor intern	3	fpe
	Total	4	
<i>Direcția analiza și monitorizarea procesului de implementare a politicilor educaționale</i>			
1.	Șef Direcție în cadrul direcției generale	1	fpc
2.	Specialist principal	2	fpe
3.	Specialist superior	2	fpe
4.	Specialist principal	2	ps
	Total	7	
<i>Direcția managementul economico-financiar și evidența patrimoniului</i>			
1.	Șef direcție în cadrul Direcției generale/Contabil șef	1	fpc
<i>Secția plăți salariale și remunerare</i>			
1.	Șef Secție	1	ps
2.	Specialist principal	1	ps

3.	Specialist superior	3	ps
	Total	5	
Secția decontări agenți economici			
1.	Șef Secție	1	ps
2.	Specialist principal	1	ps
3.	Specialist superior	3	ps
	Total	5	
Secția venituri colectate			
1.	Șef Secție	1	ps
2.	Specialist principal	1	ps
3.	Specialist superior	2	ps
4.	Arhivar	1	pa
5.	Îngrijitor încăperi de producție și de serviciu	2	pa
	Total	7	
Secția bunuri materiale			
1.	Șef Secție	1	ps
2.	Specialist principal	1	ps
3.	Specialist superior	2	ps
4.	Secretar	1	pdtafap
	Total	5	
Secția planificare și raportare financiară			
1.	Șef Secție	1	ps
2.	Specialist principal	1	ps
3.	Specialist superior	4	ps
	Total	6	
	Total DGETS	193	
<i> Direcția educație, tineret și sport sectorul Botanica</i>			
1.	Șef Direcție	1	fpc
2.	Specialist	1	ps
3.	Secretar	1	pdtafap
4.	Arhivar	1	pa
5.	Jurist	1	ps
	Total	5	
6.	Secția evidență economico-financiară:		
6.1.	Șef Secție/Contabil-șef	1	ps
6.2.	Serviciul plăți salariale/Decontări cu furnizorii		
6.2.1.	Șef serviciu	1	ps
6.2.2.	Contabil principal	1	ps
6.2.3.	Contabil	17	ps
	Total	19	
6.3.	Serviciul evidența bunurilor/serviciilor		
6.3.1.	Șef serviciu	1	ps
6.3.2.	Contabil principal	1	ps
6.3.3.	Contabil	12	ps
	Total	14	

6.4.	Serviciul evidența proceselor și produselor privind alimentația copiilor		
6.4.1.	Șef serviciu	1	ps
6.4.2.	Contabil principal	1	ps
6.4.3.	Contabil	13	ps
	Total	15	
6.5.	Serviciul evidența fonduri părinți		
6.5.1.	Șef serviciu	1	ps
6.5.2.	Contabil	2	ps
	Total	3	
6.6.	Serviciul economie și planificare		
6.6.1.	Șef serviciu	1	ps
6.6.2.	Economist principal	1	ps
6.6.3.	Economist	12	ps
	Total	14	
6.7.	Serviciul analiză/Consolidare și raportare		
6.7.1.	Șef serviciu	1	ps
6.7.2.	Contabil	1	ps
6.7.3.	Economist	1	ps
	Total	3	
	Total Secția evidență economico-financiară	69	
7.	Serviciul exploatarea și reparația edificiilor		
7.1.	Șef serviciu	1	ps
7.2.	Inginer principal	1	ps
7.3.	Inginer superior	1	ps
	Total	3	
8.	Serviciul achiziții publice		
8.1.	Șef serviciu	1	ps
8.2.	Specialist principal	1	ps
	Total	2	
9.	Serviciul grupul auxiliar		
9.1.	Șef serviciu	1	pa
9.2.	Șofer	2	pa
9.3.	Măturător *	3	pa
9.4.	Îngrijitor încăperi de producție și de serviciu	3	pa
9.5.	Paznic*	10	pa
9.6.	Ușier	1	pa
9.7.	Lăcătuș	1	pa
9.8.	Electrician	1	pa
9.9.	Administrator *	2	pdtafap
	Total	24	
	Total DETS Botanica	103	
	<i>Direcția educație, tineret și sport sectorul Buiucani</i>		
1.	Șef Direcție	1	fpc
2.	Specialist	1	ps

3.	Secretar	1	pdtafap
4.	Arhivar	1	pa
5.	Jurist	1	ps
	Total	5	
6.	Secția evidență economico-financiară:		
6.1.	Șef secție/Contabil-șef	1	ps
6.2.	Serviciul plăți salariale/Decontări cu furnizorii		
6.2.1.	Șef serviciu	1	ps
6.2.2.	Contabil principal	1	ps
6.2.3.	Contabil	7	ps
	Total	9	
6.3.	Serviciul evidența bunurilor/serviciilor		
6.3.1.	Șef serviciu	1	ps
6.3.2.	Contabil principal	1	ps
6.3.3.	Contabil	11	ps
	Total	13	
6.4.	Serviciul evidența proceselor și produselor privind alimentația copiilor		
6.4.1.	Șef serviciu	1	ps
6.4.2.	Contabil principal	1	ps
6.4.2.	Contabil	10	ps
	Total	12	
6.5.	Serviciul evidența fonduri părinți		
6.5.1.	Șef serviciu	1	ps
6.5.2.	Contabil	3	ps
	Total	4	
6.6.	Serviciul economie și planificare		
6.6.1.	Șef serviciu	1	ps
6.6.2.	Economist principal	1	ps
6.6.3.	Economist	11	ps
	Total	13	
6.7.	Serviciul analiză/Consolidare și raportare		
6.7.1.	Șef serviciu	1	ps
6.7.2.	Specialist principal	2	ps
	Total	3	
	Total Secția evidență economico-financiară	55	
7.	Serviciul exploatarea și reparația edificiilor		
7.1.	Șef serviciu	1	ps
7.2.	Inginer principal	1	ps
7.3.	Inginer superior	1	ps
	Total	3	
8.	Serviciul achiziții publice		
8.1.	Șef serviciu	1	ps
8.2.	Specialist principal	1	ps
	Total	2	

9.	Serviciul grupul auxiliar		
9.1.	Şef serviciu	1	pa
9.2.	Şofer	1	pa
9.3.	Măturător*	4	pa
9.4.	Îngrijitor încăperi de producție și de serviciu	2	pa
9.5.	Paznic*	9	pa
	Total	17	
	Total DETS Buiucani	82,0	
	<i>Direcția educație, tineret și sport sectorul Centru</i>		
1.	Şef Direcție	1	fpc
2.	Specialist	1	ps
3.	Secretar	1	pdtafap
4.	Arhivar	1	pa
5.	Jurist	1	ps
	Total	5	
6.	Secția evidență economico-financiară:		
6.1.	Şef de secție /Contabil-şef	1	ps
6.2.	Serviciul plăți salariale/Decontări cu furnizorii		
6.2.1.	Şef serviciu	1	ps
6.2.2.	Contabil principal	1	ps
6.2.3.	Contabil	10	ps
	Total	12	
6.3.	Serviciul evidența bunurilor/serviciilor		
6.3.1.	Şef serviciu	1	ps
6.3.2.	Contabil principal	1	ps
6.3.3.	Contabil	5	ps
	Total	7	
6.4.	Serviciul evidența proceselor și produselor privind alimentația copiilor		
6.4.1.	Şef serviciu	1	ps
6.4.2.	Contabil principal	1	ps
6.4.3.	Contabil	6	ps
	Total	8	
6.5.	Serviciul evidența fonduri părinți		
6.5.1.	Şef serviciu	1	ps
6.5.2.	Contabil	5	ps
	Total	6	
6.6.	Serviciul economie și planificare		
6.6.1.	Şef serviciu	1	ps
6.6.2.	Economist principal	1	ps
6.6.3.	Economist	10	ps
	Total	12	
6.7.	Serviciul analiză/Consolidare și raportare		
6.7.2.	Şef serviciu	1	ps
6.7.3.	Specialist principal	2	ps

	Total	3	
	<i>Total Secția evidență economico-financiară</i>	49	
7.	Serviciul exploatarea și reparația edificiilor		
7.1.	Șef serviciu	1	ps
7.2.	Inginer principal	1	ps
7.3.	Inginer superior	1	ps
	Total	3	
8.	Serviciul achiziții publice		
8.1.	Șef serviciu	1	ps
8.2.	Specialist principal	1	ps
	Total	2	
9.	Serviciul grupul auxiliar		
9.1.	Șef serviciu	1	pa
9.2.	Șofer	1	pa
9.3.	Muncitor	1	pa
9.4.	Îngrijitor încăperi de producție și de serviciu	1	pa
9.5.	Paznic	3	pa
9.6.	Măturător	1	pa
9.7.	Hamal	1	pa
9.8.	Administrator	1	pdtafap
	Total	10	
	<i>Total DETS Centru</i>	69	
<i>Direcția educație, tineret și sport sectorul Ciocana</i>			
1.	Șef Direcție	1	fpc
2.	Specialist	1	ps
3.	Secretar	1	pdtafap
4.	Arhivar	1	pa
5.	Jurist	1	ps
	Total	5	
6.	Secția evidență economico-financiară:		
6.1.	Șef Secție/Contabil-șef	1	ps
6.2.	Serviciul plăți salariale/Decontări cu furnizorii		
6.2.1.	Șef serviciu	1	ps
6.2.2.	Contabil principal	1	ps
6.2.3.	Contabil	3	ps
	Total	5	
6.3.	Serviciul evidența bunurilor/serviciilor		
6.3.1.	Șef serviciu	1	ps
6.3.2.	Contabil principal	1	ps
6.3.3.	Contabil	11	ps
	Total	13	
6.4.	Serviciul evidența proceselor și produselor privind alimentația copiilor		
6.4.1.	Șef serviciu	1	ps
6.4.2.	Contabil principal	1	ps

6.4.3.	Contabil	7	ps
	Total	9	
6.5.	Serviciul evidența fonduri părinți		
6.5.1.	Șef serviciu	1	ps
6.5.2.	Contabil	3	ps
	Total	4	
6.6.	Serviciul economie și planificare		
6.6.1.	Șef serviciu	1	ps
6.6.2.	Economist principal	1	ps
6.6.3.	Economist	6	ps
	Total	8	
6.7.	Serviciul analiză/Consolidare și raportare		
6.7.1.	Șef serviciu	1	ps
6.7.2.	Specialist principal	2	pdtafap
	Total	3	
	Total Secția evidență economico-financiară	43	
7.	Serviciul exploatarea și reparația edificiilor		
7.1.	Șef serviciu	1	ps
7.2.	Inginer principal	1	ps
7.3.	Inginer superior	1	ps
	Total	3	
8.	Serviciul achiziții publice		
8.1.	Șef serviciu	1	ps
8.2.	Specialist principal	1	ps
	Total	2	
9.	Serviciul grupul auxiliar		
9.1.	Șef serviciu	1	pa
9.2.	Șofer	2	pa
9.3.	Muncitor deservirea clădirii	1	pa
9.4.	Îngrijitor încăperi de producție și de serviciu	2	pa
9.5.	Paznic*	11	pa
9.6.	Ușier	1	pa
9.7.	Hamal	1	pa
9.8.	Administrator*	2	pdtafap
	Total	21	
	Total DETS Ciocana	74	
	<i>Direcția educație, tineret și sport sectorul Rîșcani</i>		
1.	Șef Direcție	1	fpc
2.	Specialist	1	ps
3.	Secretar	1	pdtafap
4.	Arhivar	1	pa
5.	Jurist	1	ps
	Total	5	
6.	Secția evidență economico-financiară:		
6.1.	Șef Secție/Contabil-șef	1	ps

6.2.	Serviciul plăți salariale/Decontări cu furnizorii		
6.2.1.	Şef serviciu	1	ps
6.2.2.	Contabil principal	1	ps
6.2.3.	Contabil	8	ps
	Total	10	
6.3.	Serviciul evidența bunurilor/serviciilor		
6.3.1.	Şef serviciu	1	ps
6.3.2.	Contabil principal	1	ps
6.3.3.	Contabil	11	ps
	Total	13	
6.4.	Serviciul evidența proceselor și produselor privind alimentația copiilor		
6.4.1.	Şef serviciu	1	ps
6.4.2.	Contabil principal	1	ps
6.4.3.	Contabil	10	ps
	Total	12	
6.5.	Serviciul evidența fonduri părinți		
6.5.1.	Şef serviciu	1	ps
6.5.2.	Contabil principal	1	ps
6.5.3.	Contabil	7	ps
	Total	9	
6.6.	Serviciul economie și planificare		
6.6.1.	Şef serviciu	1	ps
6.6.2.	Economist principal	1	ps
6.6.3.	Economist	11	ps
	Total	13	
6.7.	Serviciul analiză/Consolidare și raportare		
6.7.1.	Şef serviciu	1	ps
6.7.2.	Specialist principal	2	ps
	Total	3	
	Total Secția evidență economico-financiară	61	
7.	Serviciul exploatarea și reparația edificiilor		
7.7.1.	Şef serviciu	1	ps
7.7.2.	Inginer principal	1	ps
7.7.3.	Inginer superior	1	ps
	Total	3	
8.	Serviciul achiziții publice		
8.8.1.	Şef serviciu	1	ps
8.8.2.	Specialist principal	1	ps
	Total	2	
9.	Serviciul grupul auxiliar		
9.9.1.	Şef serviciu	1	pa
9.9.2.	Specialist principal	1	pa
9.9.3.	Administrator*	1	pdtafap
9.9.4.	Şofer	2	pa

9.9.5.	Măturător*	2	pa
9.9.6.	Îngrijitor încăperi de producție și de serviciu	1	pa
9.9.7.	Paznic*	3	pa
9.9.8.	Muncitor	1	pa
	Total	12	
	Total DETS Rîșcani	83	
	Total DETS de sector	411	
	Total numărul de unități ale DGETS și DETS:	604,0	
1.	Funcții publice de conducere	17,0	fpc
2.	Funcții publice de execuție	58,0	fpe
3.	Post de specialitate de conducere	61,0	ps
4.	Post de specialitate	327,0	ps
6.	Post de deservire tehnică	22,0	pdtafap
7.	Post auxiliar de conducere	6,0	pa
8.	Post auxiliar	113,0	pa

NOTĂ:

1. Unitățile de personal marcate cu semn distinctiv (asterisc) sunt stabilite temporar pentru gestionarea edificiilor instituțiilor de învățământ activitatea cărora a fost suspendată.

2. Dat fiind că funcțiile de șefi ai Direcțiilor educație, tineret și sport de sector implică exercitarea prerogativelor de putere publică (art. nr.3 din Legea nr.158 din 04.07.2008) li s-a stabilit funcție publică de conducere până la punerea în aplicare a etapei a II-a de reorganizare a Direcției (decembrie - 2022).

3. Unitățile de personal al Direcției economico-financiare și evidența patrimoniului, al direcțiilor educație, tineret și sport de sector și a posturilor auxiliare din cadrul Direcției generale educație, tineret și sport vor fi modificate, la necesitate, în funcție de numărul de personal și entități educaționale din subordine.

SECRETAR INTERIMAR AL CONSILIULUI



Adrian TALMACI

la decizia Consiliului Municipal Chișinău
nr. 12/3 din 23 noiembrie 2021

Normativele de personal
ale Direcțiilor educație, tineret și sport de sector

Unitățile de personal ale direcțiilor educație, tineret și sport de sector se stabilesc conform următoarelor calcule:

1. Pentru evidența bunurilor materiale și a serviciilor, în conformitate cu prevederile Hotărârii Guvernului nr. 1231/2018, se stabilesc:

1.1. La fiecare 4 instituții de învățământ primar, secundar general (cu excepția instituțiilor de educație timpurie, instituții de învățământ general cu programe combinate, instituții de învățământ special) pentru evidența bunurilor materiale și a serviciilor se stabilește 1,0 unitate de contabil.

1.2. La fiecare 2 instituții de învățământ general cu programe combinate/complexe educaționale (școli primare-grădinițe, gimnazii-grădinițe, licee-grădinițe) se stabilește 1,0 unitate de contabil.

1.3. La fiecare instituție de educație timpurie cu un număr de până la 5 grupe, se stabilește 0,5 unitate de contabil, iar la fiecare instituție de educație timpurie cu un număr mai mare de 5 grupe se stabilește 1,0 unitate de contabil.

1.4. La fiecare 3 instituții de învățământ special se stabilește 1,0 unitate de contabil.

2. La fiecare 400 de persoane deservite se stabilește 1,0 unitate de contabil pentru evidența/calcularea cheltuielilor salariale (în conformitate cu prevederile Hotărârii Guvernului nr.1231/2018).

3. La fiecare 4 instituții de învățământ preșcolar, primar, secundar general și special și instituțiile de învățământ general cu programe combinate/complexe educaționale, învățământ extrașcolar se stabilește 1,0 unitate de economist.

Suplimentar se stabilește:

- șef secție/contabil șef - 1,0 unitate;
- la fiecare subdiviziune se stabilește câte 1,0 unitate de șef;
- pentru evidența alimentației în instituțiile de învățământ preșcolar, primar, gimnazial și liceal se prevede câte 1,0 unitate de contabil la fiecare 5000 de elevi/copii beneficiari;
- pentru evidența veniturilor colectate (venituri de la prestarea serviciilor educaționale contra plată, granturi primite, donații voluntare, plata pentru chiria bunurilor patrimoniale și plata părinților pentru alimentarea copiilor se stabilesc unități de contabili după cum urmează:

- de la 1 mln. până la 3 mln. lei - 1,0 unitate;

- mai mult de 3 mln. - 2,0 unități;

- pentru colectarea, examinarea și sistematizarea informațiilor/rapoartelor financiare și statistice din instituțiile din subordine se stabilește câte 2,0 unități de specialiști (1-economist și 1- contabil);

- pentru organizarea procedurilor de achiziții publice se stabilesc 2,0 unități de specialiști;

- pentru gestionarea rețelelor electrice, a lucrărilor de reparații capitale și curente (planificarea, monitorizarea și evaluarea calității lucrărilor efectuate) și a rețelelor de apeduct și canalizare (asigurarea rigorilor sanitaro-igienice, monitorizarea lucrărilor de avariere și reparație a utilajului tehnologic etc.) se stabilesc câte 3,0 unități de ingineri pentru fiecare direcție.

SECRETAR INTERIMAR AL CONSILIULUI

Adrian TALMACI

**Normativele de personal
ale Direcţiei economico-financiare şi evidenţa patrimoniului şi a
posturilor auxiliare din cadrul Direcţiei generale educaţie, tineret şi sport**



Unităţile de personal ale Direcţiei economico-financiare din cadrul Direcţiei generale educaţie, tineret şi sport se stabilesc conform următoarelor calcule:

1. Pentru evidenţa bunurilor materiale şi a serviciilor, în conformitate cu prevederile Hotărârii Guvernului nr.1231/2018, se stabilesc:

1.1. La fiecare 4 instituţii de învăţământ primar şi secundar (cu excepţia instituţiilor de educaţie timpurie, instituţiilor de învăţământ general cu programe combinate, instituţii de învăţământ special) pentru evidenţa bunurilor materiale şi a serviciilor se stabileşte 1,0 unitate de specialist.

1.2. La fiecare 2 instituţii de învăţământ general cu programe combinate/complexe educaţionale (şcoli primare-grădiniţe, gimnaziile-grădiniţe, licee-grădiniţă) se stabileşte 1,0 unitate de specialist.

1.3. La fiecare instituţie de educaţie timpurie cu un număr de până la 5 grupe, se stabileşte 0,5 unitate de specialist, iar la fiecare instituţie de educaţie timpurie cu un număr mai mare de 5 grupe, se stabileşte 1,0 unitate de specialist.

1.4. La fiecare 3 instituţii de învăţământ special se stabileşte 1,0 unitate de specialist.

2. La fiecare 400 de persoane deservite se stabileşte 1,0 unitate de specialist pentru evidenţa/calcularea cheltuielilor salariale (în conformitate cu prevederile Hotărârii Guvernului nr.1231/2018).

3. Pentru evidenţa contabilă a activităţilor şi manifestărilor educative, sportive şi cultural-artistice; întreţinerea Centrului Municipal de Tineret Chişinău (inclusiv desfăşurarea olimpiadelor, desfăşurarea examenelor de absolvire, susţinerea tinerilor specialişti etc.) se stabilesc 2,0 unităţi de specialişti.

4. Pentru evidenţa contabilă a proiectelor de ramură se stabileşte 2,0 unităţi de specialişti.

5. La fiecare 4 instituţii de învăţământ preşcolar, primar, secundar, special şi instituţiile de învăţământ general cu programe combinate/complexe educaţionale, învăţământ extraşcolar se stabileşte 1,0 unitate de specialist, pentru activitatea economico-financiară.

Suplimentar se stabilesc:

- 1,0 unitate şef direcţie/ contabil şef al direcţiei economico-financiare şi evidenţa patrimoniului;

- câte 1,0 unitate de şef pentru fiecare subdiviziune din cadrul direcţiei economico-financiare şi evidenţa patrimoniului;

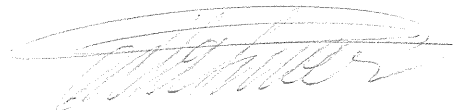
- câte 1,0 unitate de şef secţie pentru fiecare subdiviziune economico-financiară amplasată în sectoare (la necesitate);

- pentru evidența alimentației în instituțiile de învățământ preșcolar, primar, gimnazial și liceal se prevede câte 1,0 unitate de specialist la fiecare 5000 de elevi/copii beneficiari de alimentație gratuită;

- pentru evidența veniturilor colectate (venituri de la prestarea serviciilor educaționale contra plată, încasări de la taxele de cazare în cămin, plata pentru chiria bunurilor patrimoniale, granturi primite, donații voluntare, plata părinților pentru alimentația copiilor) unitățile de specialiști se stabilesc, după cum urmează:

- de la 1 mln. până la 3 mln. lei - 1,0 unitate;
- mai mult de 3 mln. - 2,0 unități;
- pentru suport în evidența contabilă, monitorizare și consultarea personalului din instituțiile cu autonomie financiară privind implementarea corectă a actelor normative se prevăd - 2,0 unități;
- pentru evidența și păstrarea documentelor, întocmirea și eliberarea certificatelor de salariu se stabilește - 1,0 unitate de arhivar;
- pentru copertarea documentației se prevede - 3,0 unități de legător de documente;
- pentru lucru de secretariat - 1,0 unitate de secretară;
- pentru dereticarea a 450 m² de spațiu se stabilește 1,0 unitate îngrijitor de încăperi de producție și de serviciu;
- pentru amenajarea/salubritatea a 1000 m² din teritoriu arondat entității se stabilește 1,0 unitate de măturător;
- pentru gestionarea resurselor administrativ-economice se stabilesc câte 1,0 unitate de inginer la 15 entități educaționale (pentru gestionarea rețelelor electrice; planificarea, monitorizarea și evaluarea calității lucrărilor de reparații capitale și curente; administrarea rețelelor de apeduct și canalizare; asigurarea rigorilor sanitaro-igienice; lucrărilor de avariere; reparația utilajului tehnologic, pentru agregarea de date și raportare, etc.);
- pentru asigurarea, coordonarea și respectarea rigorilor normative în domeniul raporturilor de muncă, securității și sănătății în muncă se stabilește 1,0 unitate de specialist.

SECRETAR INTERIMAR AL CONSILIULUI



Adrian TALMACI