



REPUBLICA MOLDOVA
MUNICIPIUL CHIȘINĂU
CONSILIUL MUNICIPAL CHIȘINĂU

ARP



00023165

DECIZIE

nr. 2/7

din 06 februarie 2020

Cu privire la aprobarea în redacție nouă a Regulamentului, organigramei și statelor de personal ale Centrului Municipal de Plasament și Reabilitare a Copiilor de Vârstă Fragedă

Având în vedere nota informativă nr. 61/03-846 din 20.12.2018 a Direcției municipale pentru protecția drepturilor copilului, în temeiul Legii nr. 140 din 14.06.2013 „Privind protecția specială a copiilor aflați în situație de risc și a copiilor separați de părinți”, Legii nr. 123 din 18.06.2010 „Cu privire la serviciile sociale”, Hotărârii Guvernului Republicii Moldova nr. 591 din 24.07.2017 „Pentru aprobarea Regulamentul –cadru privind organizarea și funcționarea Serviciului social Centrul de plasament pentru copiii separați de părinți și a standardelor minime de calitate”, Hotărârii Guvernului Republicii Moldova nr. 413 din 14.06.2012 pentru aprobarea Regulamentului – cadru privind organizarea și funcționarea Serviciului social „Respiro” și a Standardelor minime de calitate, Hotărârii Guvernului Republicii Moldova nr. 1019 din 02.09.2008 „Pentru aprobarea Standardelor minime de calitate privind serviciile prestate în cadrul centrelor maternal”, Hotărârii Guvernului Republicii Moldova nr. 441 din 17.07.2015 „Pentru aprobarea Regulamentului-cadru privind organizarea și funcționarea Serviciului social Centrul de zi pentru copii în situație de risc și a standardelor minime de calitate”, Hotărârii Guvernului Republicii Moldova nr. 823 din 04.07.2008 „Privind aprobarea Standardelor minime de calitate pentru serviciile sociale prestate în centrele de plasament pentru copii cu dizabilități”, Hotărârii Guvernului Republicii Moldova nr. 824 din 04.07.2008 „Privind aprobarea Standardelor minime de calitate pentru serviciile sociale prestate în centrele de zi pentru copii cu dizabilități”, Hotărârii Guvernului Republicii Moldova nr. 434 din 10.06.2014 „Privind aprobarea Strategiei pentru protecția copilului pe anii 2014 -2020”, Hotărârii Guvernului Republicii Moldova nr. 835 din 04.07.2016 „Cu privire la aprobarea Planului de acțiuni pentru anii 2016-2020 privind implementarea Strategiei pentru protecția copilului pe anii 2014 – 2020”, Ordinul ministrului sănătății al Republicii Moldova nr. 695 din 13.10.2010 „Cu privire la asistența medicală primară din Republica Moldova”, ordinul ministrului sănătății al Republicii Moldova nr. 1022 din 30.12.2015 „Cu privire la organizarea serviciilor de îngrijiri paliative”, art. 14 alin. (2) lit. h), p¹) și y), alin. (3) din Legea privind administrația publică locală nr. 436-XVI din 28.12.2006, art. 6 alin. (2) pct. 2) lit. b) și lit. c) din Legea nr. 136 din 17.06.2016 „Privind statutul municipiului Chișinău”, Consiliul municipal Chișinău DECIDE:

1. Se aprobă în redacție nouă Regulamentul, organigrama și statele de personal ale Centrului Municipal de Plasament și Reabilitare a Copiilor de Vârstă Fragedă (anexele nr. 1, nr. 2 și nr. 3).
2. Se desemnează responsabil de monitorizarea respectării prevederilor prezentei decizii Direcția municipală pentru protecția drepturilor copilului.
3. Cheltuielile ce țin de funcționarea Centrului Municipal de Plasament și Reabilitare a Copiilor de Vârstă Fragedă vor fi efectuate anual, în limita mijloacelor financiare prevăzute în devizul de cheltuieli pentru întreținerea acestuia.
4. Economii formate în anul 2019 de la reducerea cu 15 unități a statului de personal al Centrului Municipal de Plasament și Reabilitare a Copiilor de Vârstă Fragedă vor fi redistribuite întru asigurarea acoperirii cheltuielilor legate de majorarea statului de personal al Serviciului social „ Casa Comunitară” din subordinea Direcției municipale pentru protecția drepturilor copilului precum și pentru majorarea salariului personalului Centrului reieșind din condițiile stabilite prin Legea privind sistemul unitar de salarizare în sectorul bugetar nr.270 din 23.11.2018.
5. Se abrogă deciziile Consiliului municipal Chișinău:
 - nr. 3/14 din 27.03.2014 „Cu privire la modificarea denumirii Centrului Municipal de Plasament și Reabilitare a Copiilor de Vârstă Fragedă, aprobarea Regulamentului și a statelor de personal ale Centrului Municipal de Plasament și Reabilitare a Copiilor;
 - nr. 4/31 din 13.05.2014 „Cu privire la modificarea denumirii Centrului Municipal de Plasament și Reabilitare a Copiilor și operarea unor modificări în anexa nr. 1 a Deciziei Consiliului municipal Chișinău nr. 3/14 din 27.03.2014;
 - nr. 1/8 din 17.03.2015 „Despre completarea deciziei Consiliului municipal Chișinău nr. 4/31 din 13.05.2014 „Cu privire la modificarea denumirii Centrului Municipal de Plasament și Reabilitare a Copiilor și operarea unor modificări în anexa nr. 1 a Deciziei Consiliului municipal Chișinău nr. 3/14 din 27.03.2014;
 - nr. 5/6 din 22.09.2016 „Despre operarea de modificări în decizia Consiliului municipal Chișinău nr. 4/31 din 13.05.2014 „ Cu privire la modificarea denumirii Centrului Municipal de Plasament și Reabilitare a Copiilor și operarea unor modificări în anexa nr. 1 a deciziei Consiliului municipal Chișinău nr. 3/14 din 27.03.2014” .
6. Viceprimarul de ramură al municipiului Chișinău va asigura controlul îndeplinirii prevederilor prezentei decizii.

PREȘEDINTE DE ȘEDINȚĂ

SECRETAR INTERIMAR
AL CONSILIULUI



Vasile GRĂDINARU

Adrian TALMACI

Anexa nr.1
la decizia Consiliului municipal Chișinău

nr. 2/7 din 06 februarie 2020



REGULAMENTUL
privind organizarea și funcționarea
Centrului Municipal de Plasament și Reabilitare a Copiilor de Vârstă Fragedă

I. Dispoziții generale

1. Centrul Municipal de Plasament și Reabilitare a Copiilor de Vârstă Fragedă (în continuare - Centrul) reprezintă un serviciu socio - medical, cu sediul în Republica Moldova, mun. Chișinău, bd. Cuza - Vodă 29/4, care oferă asistență temporară copiilor aflați în situație de risc și familiilor lor, prestează servicii de plasament temporar, de urgență și de zi pentru copii.
2. Centrul este constituit în temeiul deciziei Consiliului municipal Chișinău.
3. Centrul este instituție bugetară, subordonată Direcției municipale pentru protecția drepturilor copilului, cu statut de persoană juridică, cu toate drepturile și obligațiunile stabilite pentru persoanele juridice, are sigiliu cu Stema de Stat și denumirea sa, dispune de ștampilă și conturi trezoreriale.
4. Centrul este o instituție cu capacitatea de 109 beneficiari: copii cu vârsta cuprinsă între 0 - 12 ani și cupluri mamă-copii aflați în dificultate din mun. Chișinău. Centrul asigură protecție, îngrijire, educație, supraveghere medicală și reabilitare temporară.
5. Centrul acordă asistență următorilor beneficiari:
 - copiilor aflați în situație de risc de la 0 până la 12 ani, plasați în regim de urgență;
 - copiilor aflați în situație de risc de la 0 până la 7 ani, plasați în plasament planificat;
 - femeilor gravide în ultimul trimestru de sarcină și mamelor cu copii mici de la 0 până la 3 ani, care necesită găzduire și asistență, în scopul prevenirii abandonului copiilor;
 - copiilor cu dizabilități psiho neurologice și locomotorii cu vârsta cuprinsă între 1-12 ani, în scopul reabilitării medicale a acestora;
 - copiilor din familii social vulnerabile cu vârsta cuprinsă între 4 luni - 3 ani, în scopul prevenirii separării copilului de familia biologică.
 - copiilor cu dizabilități până la vârsta de 12 ani, oferindu-le posibilitatea familiilor să beneficieze de un repaus de maxim 30 de zile pe an;
 - copiilor și familiilor aflate în situații de risc, care necesită suport psihologic;
 - pregătirea și evaluarea psihologică a solicitanților la adopție din mun. Chișinău.

6. Centrul își desfășoară activitatea în baza legislației și a prezentului Regulament.

II. Principiile de organizare

7. Centrul își desfășoară activitatea în baza următoarelor principii:

- a) respectarea drepturilor copilului;
- b) respectarea opiniei copilului;
- c) nondiscriminarea;
- d) interdisciplinaritatea și multidisciplinaritate;
- e) flexibilitatea;
- f) accesibilitatea la servicii de calitate;
- g) deschiderea către comunitate;
- h) asigurarea educației incluzive;
- i) colaborarea;
- j) complexitatea

III. Scopul și obiectivele Centrului

8. Scopul Centrului este protecția temporară a copilului aflat în situație de risc prin acordarea serviciilor de calitate acestuia și familiei lui.

9. Obiectivele Centrului sunt:

- a) întreținerea, îngrijirea și dezvoltarea copilului aflat în situație de risc în conformitate cu particularitățile de vârstă, individuale și cu standardele minime de calitate;
- b) asigurarea procesului de reabilitare medico-psiho-pedagogică și socială a copilului aflat în dificultate sau situație de risc;
- c) facilitarea (re)integrării copilului în familia biologică, extinsă sau adoptivă și în comunitate, în colaborare cu autoritatea tutelară locală/ teritorială;
- d) monitorizarea situației pre- și post-integratoare a copilului și a familiei în care acesta este (re)integrat, în colaborare cu autoritatea tutelară locală/ teritorială, pentru o perioadă de 6 -12 luni în conformitate cu legislația în vigoare;
- e) implicarea în procesul de pregătire a copilului pentru transferul acestuia în alte tipuri de servicii identificate de autoritatea tutelară teritorială Chișinău.

IV. Organizarea și funcționarea Centrului

10. În Centru sunt plasați copii aflați în situație de risc cu vârsta cuprinsă 0 – 12 ani. Perioada de aflare a beneficiarilor în Centru este reglementată de specificul serviciului de care beneficiază copilul, de regulamentul intern al fiecărui serviciu aprobat de către șeful Direcției municipale pentru protecția drepturilor copilului.

11. Capacitatea maximă a Centrului este până la 109 de beneficiari, cărora le sunt oferite următoarele tipuri de servicii:

Serviciile de plasament temporar:



- a) Serviciul de plasament planificat pentru copii – 12 beneficiari cu vârsta cuprinsă între 0– 7 ani;
- b) Serviciul de urgență (1 grupă) – 12 beneficiari, cu vârsta între 0 – 12 ani ;
- c) Serviciul maternal – 5 cupluri mamă, 6 copii;
- d) Serviciul „Respiro” pentru copii cu dizabilități severe, îngrijiri paliative – 8 beneficiari, cu vârsta cuprinsă de la 1 an până 12 ani.

Serviciile de zi:

- a) Serviciul de zi pentru copii până la 3 ani (creșă) (patru grupe) – până la 12 beneficiari în fiecare grupă, cu vârsta cuprinsă între 4 luni – 3 ani;
- b) Serviciul de zi pentru copii cu dizabilități (1 grupă) – până la 10 beneficiari, cu vârsta cuprinsă între 1 – 7 ani;
- c) Serviciul de zi pentru copii cu dizabilități (1 grupă) – până la 8 beneficiari, cu vârsta cuprinsă între 7 -12 ani;
- d) Serviciul de asistență socială a copilului și a familiei.

a) Perioada de aflare a beneficiarilor în fiecare tip de serviciu:

Serviciul de plasament planificat – până la identificarea unei alte forme de protecție;

Serviciul de urgență – 72 de ore sau până la 45 de zile calendaristice;

Serviciul maternal – până la 6 luni;

Serviciul „Respiro” – 30 de zile pe an;

Serviciul de zi pentru copii (Creșă) - de la 4 luni până la 3 ani ;

Serviciul de zi pentru copii cu dizabilități de la 1 ani până la 7 ani;

Serviciul de zi pentru copii cu dizabilități de la 7ani până la 12 ani;

b) Orarul de lucru:

Serviciile de plasament pentru copii – 24/24 ore.

Serviciile de zi pentru copii de la 4 luni până la 3 ani – de luni până vineri, de la 7:00 până la 19:00.

12. Centrul este amenajat conform standardelor minime de calitate, în corespundere cu particularitățile de vârstă și individuale ale copilului și tinde să-i asigure acestuia un mediu cât mai apropiat de cel familial.

13. Centrul este amenajat conform cerințelor sanitaro-igienice, antiincendiar și ecologice, dispune de bloc pentru prepararea hranei, și serviciul gospodăresc.

14. Pentru îngrijirea și organizarea programelor medico-psiho-pedagogice și sociale, Centrul dispune de încăperi-complexe (grupe) pentru copii, cabinet de fizioterapie, sală pentru chinetoterapie și gimnastică curativă, cabinet de proceduri, sală pentru activități instructiv-educative în grup, cabinet logopedic, cabinet pentru consiliere psihologică, cabinet pentru asistență socială și juridică.

15. Centrul dispune de un lot aferent clădirii, cu suprafața de 0,9975 ha, care este folosit ca teren pentru desfășurarea activităților pentru copii.

16. În scopul exercitării calitative a funcțiilor, Centrul, în limitele competențelor sale și în funcție de necesitățile copilului, oferă și următoarele servicii:



- a) protecție temporară, întreținere, îngrijire, alimentație;
 - b) asistență medicală de gardă și asistență medicală de reabilitare;
 - c) de asistență psihologică, socială și juridică;
 - d) asistență psihopedagogică;
 - e) asistență logopedică;
 - d) de monitorizare și de evaluare, în comun cu autoritatea tutelară locală și teritorială, a situației copilului și a familiei.
 - e) pregătirea pentru (re)integrarea în familia biologică, extinsă sau adoptivă, și în comunitate;
 - f) dezvoltarea și menținerea relațiilor cu familia biologică, extinsă sau adoptivă, cu autoritatea tutelară a comunității în care copilul a fost (re)integrat.
17. În funcție de categoriile de vârstă și a necesităților individuale ale copiilor, angajații Centrului respectă: regimul zilei, programul pedagogic, oferă copiilor servicii de educație informală prin învățarea normelor și a comportamentelor cotidiene, formarea deprinderilor de viață, formarea și dezvoltarea abilităților funcționale al copiilor cu dizabilități, formarea abilităților de autodeservire etc.
18. Asistența fiecărui copil în Centru se realizează în baza necesităților individuale, care prevede soluții pentru dezvoltarea, reabilitarea și recuperarea medico-pedagogică, socializarea, (re)integrarea familială a acestuia într-un termen cât mai restrâns.
19. Fiecare serviciu are la bază un regulament de funcționare aprobat de către Direcția municipală pentru protecția drepturilor copilului.
20. Pentru buna funcționare a serviciilor din cadrul Centrului sunt responsabili specialiștii calificați, numiți în funcție de către managerul Centrului, în conformitate cu legislația.
21. Activitatea serviciilor Centrului este coordonată cu Direcția municipală pentru protecția drepturilor copilului.

V. Admiterea și plasarea beneficiarului în Centru

22. Admiterea/plasarea beneficiarului în serviciile Centrului se face în conformitate cu regulamentul de funcționare a fiecărui serviciu aprobat.
23. Admiterea beneficiarului în serviciile de zi din cadrul Centrului se efectuează în baza avizului pozitiv al Comisiei pentru protecția copilului aflat în dificultate, creată în baza deciziei CMC nr. 5/7 din 22.09.2016.
- Admiterea beneficiarului în serviciile de plasament de urgență și în Serviciul Maternal, se efectuează în baza dispoziției Direcția Municipală pentru Protecția Drepturilor Copilului, Direcția pentru Protecția Drepturilor Copilului de sector în conformitate cu legislația.
- În cazuri excepționale copiii aflați în situație de risc, pot fi plasați în regim de urgență de către managerul Centrului.
24. Dosarul personal al copilului, în funcție de statutul lui, este completat de către specialiștii Centrului și asistentul social comunitar din raza domiciliului a copilului.



25. Pe perioada aflării în serviciul de plasament din cadrul Centrului, copilului i se asigură menținerea relațiilor cu membrii familiei biologice, extinse sau adoptive, cu alți reprezentanți legali, în baza demersului autorității tutelare locale/teritoriale.

26. Ieșirea copilului din serviciile de plasament și de zi a Centrului are loc (atingerea vârstei limită, plasarea într-un alt serviciu alternativ, dispariția situației de risc) în conformitate cu regulamentul de funcționare, a fiecărui serviciu și în baza dispoziției Direcției Municipale pentru Protecția Drepturilor Copilului, Direcției pentru Protecția Drepturilor Copilului de sector.

27. Pregătirea ieșirii copilului din Centru se efectuează de către asistentul social, sub supravegherea managerului instituției, în colaborare cu autoritatea tutelară locală/teritorială.

VI. Managementul Centrului

28. Conducerea Centrului este realizată de un manager cu studii superioare (medicale, psihopedagogice, socio-umane) și experiență profesională de minimum 5 ani.

29. Managerul este angajat și eliberat din funcție de către șeful Direcției municipale pentru protecția drepturilor copilului, în conformitate cu legislația.

30. În activitatea sa, managerul Centrului se ghidează de actele normative, de actele autorităților publice centrale și locale.

31. Managerul Centrului este administratorul tuturor resurselor, angajează și concediază personalul Centrului, în conformitate cu legislația, este responsabil de activitatea juridică și administrativă a instituției.

32. Managerul Centrului este responsabil de organizarea activității Centrului și de calitatea serviciilor prestate. El garantează copilului accesul la serviciile medico-psiho-sociale și de educație din cadrul Centrului.

33. Managerul Centrului asigură:

- a) funcționarea Centrului, conform standardelor minime de calitate;
- b) gestionarea resurselor financiare și materiale ale Centrului, conform Standardelor Naționale de Contabilitate;
- c) organizarea și evaluarea activității personalului Centrului, conform fișei postului, aprobată de managerul Centrului;
- d) completarea și prezentarea formularelor și a rapoartelor privind activitatea Centrului către autoritatea tutelară municipală;
- e) reprezentarea Centrului în relațiile cu alte instituții publice sau private.

34. Fișa de post a managerului Centrului este aprobată de către șeful Direcției municipale pentru protecția drepturilor copilului.

VII. Personalul Centrului

35. Personalul Centrului este format din specialiști corespunzători, conform standardelor de referință.

36. Angajarea personalului se efectuează în baza unui contract individual de muncă, încheiat în conformitate cu legislația.



37. Angajatul este obligat să treacă examenul medical, conform standardelor Ministerului Sănătății.
38. Angajații Centrului sunt obligați să păstreze confidențialitatea informațiilor despre viața personală a beneficiarilor, pe care le obțin în timpul exercitării atribuțiilor de serviciu, să nu pretindă și să nu primească foloase necuvenite pentru munca prestată.
39. Structura și statele de personal ale Centrului sunt stabilite și aprobate de către Consiliul municipal Chișinău.
40. Centrul activează după un program special, aprobat prin ordinul managerului Centrului, pornind de la necesitățile de îngrijire, educație și reabilitare a copilului.
41. Personalul își desfășoară activitatea, conform fișelor postului, aprobate de către managerul Centrului, în sediul destinat Centrului, în conformitate cu orarul de lucru stabilit și cu programele individuale ale copiilor în baza unor reguli de organizare interne aprobate de managerul Centrului.
42. Angajații Centrului dispun de toate drepturile stabilite de legislație.
43. Salarizarea personalului se efectuează în conformitate cu legislația.

VIII. Finanțarea Centrului

44. Centrul este finanțat din bugetul municipal, din resurse atrase de instituție (donații de la persoane fizice, juridice, organizații necomerciale) conform prevederilor legislației.

IX. Dispoziții finale

45. Calitatea serviciilor prestate este evaluată periodic de către organul acreditării serviciilor sociale și autoritatea tutelară teritorială.
46. Activitatea Centrului încetează în baza deciziei Consiliului municipal Chișinău, în corespundere cu legislația.

SECRETAR INTERIMAR AL CONSILIULUI

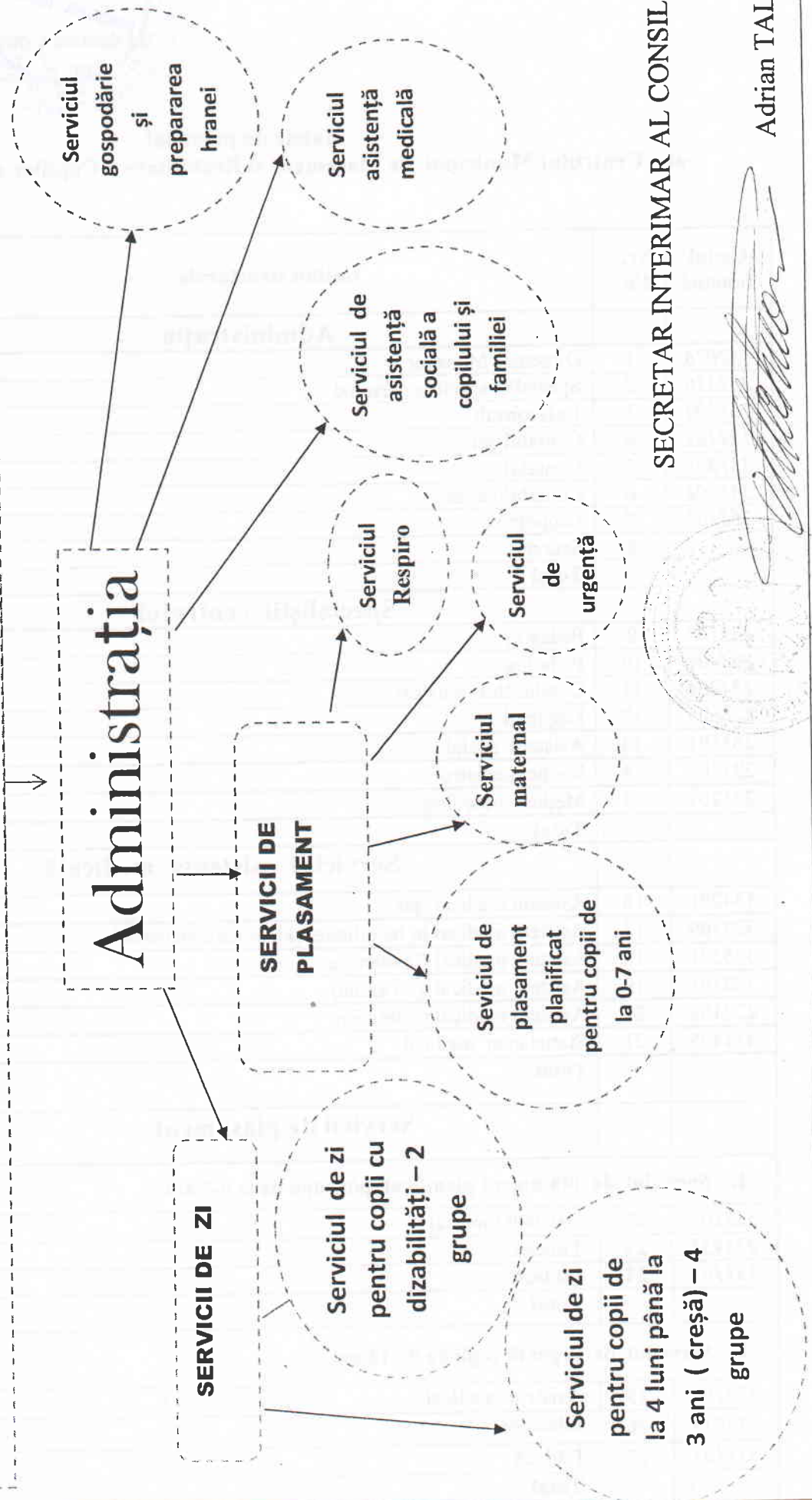
Adrian TALMACI





ORGANIGRAMA (SERVICII)

CENTRUL MUNICIPAL DE PLASAMENT ŞI REABILITARE A COPIILOR DE VÂRSTĂ FRĂGEDĂ



SECRETAR INTERIMAR AL CONSILIULUI

Adrian Talmaci

Adrian TALMACI



Anexa nr.3
la decizia Consiliului municipal Chișinău
nr. 2/4 din 06.02.2020

**Statele de personal
ale Centrului Municipal de Plasament și Reabilitare a Copiilor de Vârstă Fragedă**

Codul funcției	Nr. d/o	Unități structurale	Numărul de unități	Copii
Administrația				
112076	1	Director / Manager		
242310	2	Specialist serviciu personal	1,0	
261104	3	Jurisconsult	0,5	
121102	4	Contabil-șef	1,0	
331302	5	Contabil	1,0	
331302	6	Contabil/casier	2,0	
263107	7	Economist	0,5	
	8	Secretar	0,75	
		Total	7,25	
Specialiștii centrului				
235107	9	Pedagog	1,0	
263404	10	Psiholog	1,0	
234204	11	Conducător muzical	1,0	
226605	12	Logoped	1,0	
263501	13	Asistent social	3,0	
221201	14	Medic pediatru	2,0	
221201	15	Medic neurolog	1,0	
		Total	10,0	
Serviciul asistență medicală				
134201	16	Asistent medical șef	1,0	
322109	17	Asistent medical în reabilitare (kinetoterapie, masaj)	2,0	
325501	18	Asistent medical fizioterapie	1,0	
322101	19	Asistent medical (de gardă)	5,0	
222104	20	Asistent medical dietetician	1,0	
331405	21	Statistician medical	0,75	
		Total	10,75	
Servicii de plasament				
1. Serviciul de plasament planificat p/u copii de la 0-7 ani				
322101	22	Asistent medical	5,0	
235935	23	Educator	1,0	
531101	24	Dădacă	6,0	
		Total	12,0	12
2. Serviciul de urgență copii de 0 - 12 ani				
322101	25	Asistent medical	5,0	
235935	26	Educator	1,0	
531101	27	Dădacă	5,0	
		Total	11,0	12

3. Serviciul Respiro				
322101	28	Asistent medical	5,0	
531101	29	Dădacă	5,0	
		Total	10.0	8
4. Serviciul maternal				
263501	30	Asistent social	1,0	
235935	31	Educator	1,0	
		total	2.0	11
Servicii de zi :				
1. Serviciul de zi de la 4 luni pînă la 3 ani				
322101	32	Asistent medical	2,0	
235935	33	Educator	1,0	
531101	34	Dădacă	2,0	
		Total	5,0	12
2. Serviciul de zi de la 4 luni pînă la 3 ani				
322101	35	Asistent medical	2,0	
235935	36	Educator	1,0	
531101	37	Dădacă	2,0	
		Total	5,0	12
3. Serviciul de zi de la 4 luni pînă la 3 ani				
322101	38	Asistent medical	2,0	
235935	39	Educator	1,0	
531101	40	Dădacă	2,0	
		Total:	5,0	12
4. Serviciul de zi de la 4 luni pînă la 3 ani				
322101	41	Asistent medical	2,0	
235935	42	Educator	1,0	
531101	43	Dădacă	2,0	
		Total:	5,0	12
5. Serviciul de zi pentru copii cu dizabilități 1-7 ani				
322101	44	Asistent medical	2,0	
235935	45	Psihopedagog	1,0	
531101	46	Dădacă	3,0	
		Total	6,0	10
6. Serviciul de zi pentru copii cu dizabilități 7-12 ani				
322101	47	Asistent medical	2,0	
235935	48	Psihopedagog	1,0	
531101	49	Dădacă	3,0	
		Total	6,0	8
7. Serviciul de asistență socială acopilului și familiei				
235107	50	Pedagog	1,0	
263404	51	Psiholog	1,0	
263501	52	Asistent social	1,0	
		Total	3.0	
Serviciul gospodărie și prepararea hranei				

	53	Specialist desemnat în securitatea și sănătatea în muncă	1,0	
134926	54	Șef secție gospodărie	1,0	
132449	55	Șef depozit	1,0	
711503	56	Tâmplar	1,0	
712615	57	Lăcătuș –instalator tehnică sanitară	1,0	
818206	58	Operator în sala cu cazane	2,0	
741110	59	Electrician	1,0	
911201	60	Femeie de serviciu	1,0	
515116	61	Sora economă	1,0	
962204	62	Muncitor auxiliar	1,0	
832202	63	Conducător auto	2,0	
815703	64	Operator la mașina de spălat	1,0	
512001	65	Bucătar	3,0	
941201	66	Bucătar auxiliar	2,0	
961305	67	Măturător	1,0	
		total	20,0	
		TOTAL	118,0	109

SECRETAR INTEREMAR AL CONSILIULUI



Adrian Talmaci

Adrian TALMACI