

Republica Moldova
CONSILIUL MUNICIPAL CHIȘINĂU
Dirrecția generală asistență socială

Raport de activitate
Anul 2011

Chișinău 2011

CUPRINS

Întroducere	3
1.Componenta Direcției generale asistență socială	4
2.Obiectivul de activitate	7
3. Sinteza activității pentru anul 2011	10
4. Prestații de asistență socială	11
5. Compensația pentru călătoria în transportul urban a persoanelor socialmente vulnerabile	13
6. Compensația pentru călătorie în transportul urban, suburban și interurban	15
7. Compensația pentru cheltuielile de deservire cu transport a persoanelor cu dizabilități ale aparatului locomotor	16
8. Compensarea cheltuielilor legate de funeraliile veteranilor de război	17
9. Servicii de recuperare/reabilitare și tratament balneo-sanatorial	18
10. Servicii de alimentare în cantinele de ajutor social	20
11. Serviciul deservire socială la domiciliu	22
12. Servicii de ocrotire rezidențială	26
13. Serviciul asistență socială comunitară	27
14. Ajutorul social	28
15. Compensația socială	29
16. Călătoria în transportul feroviar sau auto de pasageri în cadrul statelor - membre ale C.S.I.	31
17. Perfectarea pașapoartelor participanților și invalizilor de război	31
18. Asigurarea cu articole protetico-ortopedice a persoanelor în vârstă și cu dizabilități	32
19. Ajutorul material	32
20.Colaborarea cu agenți economici	33
21. Centrele care activează în municipiul Chișinău și colaborarea lor cu Direcția generală asistență socială	35
22. Obiective pentru anul 2012	40
Concluzii. Recomandări, solicitări și propuneri	41

ÎNTRUCERE

Protecția socială reprezintă un ansamblu de politici, măsuri, instituții, organisme care asigură sprijinul persoanelor aflate în dificultate și care nu pot să realizeze prin efort propriu condițiile normale, minime de viață. Protecția socială se concretizează prin programe sociale, care cuprind măsuri și instrumente, menite să asigure creșterea standardului de viață și îmbunătățirea calității vieții, precum și protecția populației de efecte negative, care pot apărea în anumite perioade, determinate de diferite condiții economice și sociale.

Asistența socială, componentă a sistemului de protecție socială, reprezintă ansamblul de instituții și măsuri prin care statul, autoritățile publice ale administrației locale, societatea civilă asigură prevenirea, limitarea sau asigurarea efectelor temporare sau permanente ale unor situații care pot genera marginalizarea sau excluderea socială a unor persoane. Este un ansamblu de programe, măsuri și servicii specializate, orientate spre protecția persoanelor, familiilor, grupurilor aflate în dificultate, care nu au posibilitatea de a-și asigura prin eforturi proprii accesul la o viață decentă din cauza unor circumstanțe de natură economică, socio-culturală, biologică sau psihologică.

Obiectivul principal al asistenței sociale este protejarea persoanelor care datorită unor motive de natură economică, fizică, psihică sau socială nu au posibilitatea să-și asigure nevoile sociale, să-și dezvolte propriile capacități și competențe pentru integrarea socială.

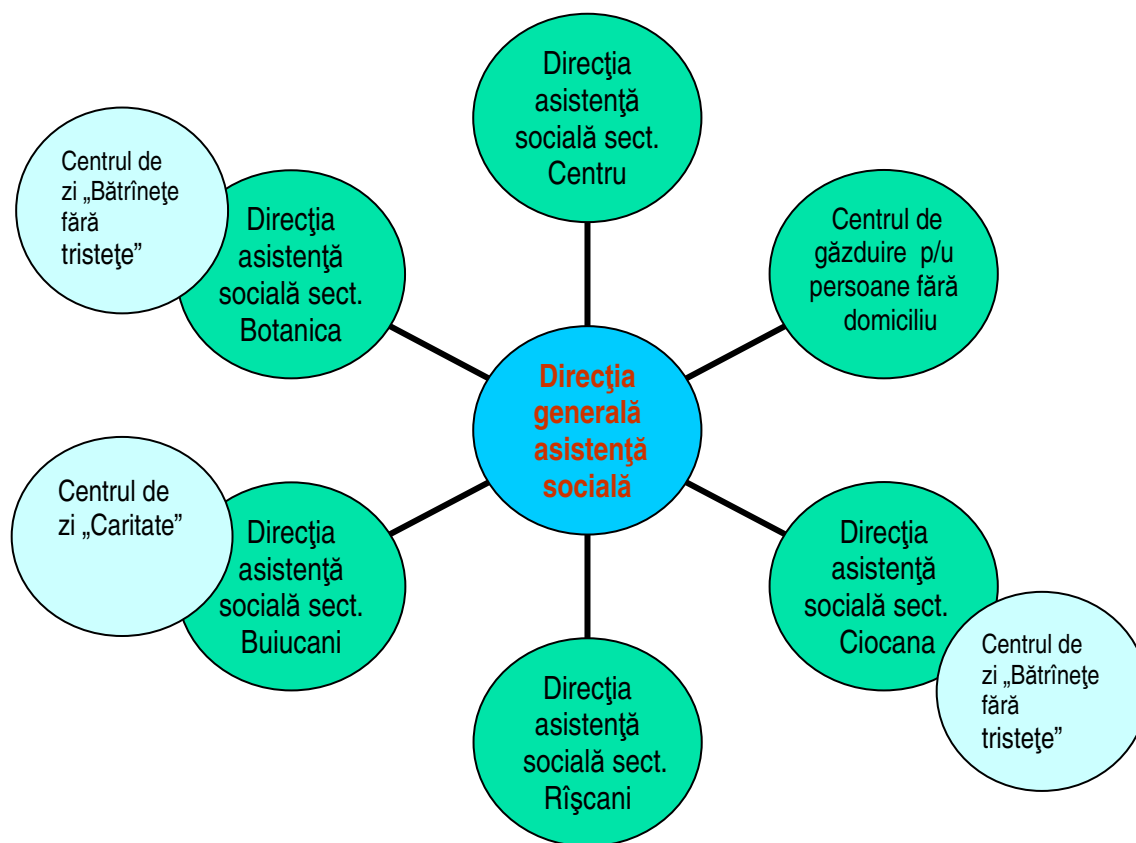
Sistemul de asistență socială constituie un instrument important de redistribuire a rezultatelor dezvoltării economice în favoarea păturilor defavorizate ale populației. Asistența socială reprezintă un ansamblu de beneficii necontributive în bani sau în servicii sociale, aplicabile separat sau în comun, de satisfacere a necesităților persoanelor care se găsesc în situații de risc.

Prin activitatea pe care o desfășurăm ne-am implicat în cunoșterea și aplicarea corectă a actelor normative care vin în sprijinul persoanelor vârstnice și cu dizabilități, aflate în situații de risc datorită efectelor tranziției și restructurării economice.

1. Componenta Direcției generale asistență socială

Direcția generală asistență socială activează în baza Regulamentului, aprobat prin decizia Consiliului municipal Chișinău nr. 50/4-2 din 04 iulie 2006.

În subordinea Direcției generale asistență socială se află 5 Direcții de asistență socială din sectoarele municipiului Chișinău (Botanica, Buiucani, Centru, Ciocana, Rîșcani). În cadrul Direcțiilor asistență socială din sectoare activează 3 centre de zi pentru persoane de vîrsta a treia: DAS Buiucani - „Caritate”, DAS Botanica și Ciocana - „Bătrînețe fără tristețe”. Direcția generală asistență socială coordonează activitatea Centrului de găzduire și orientare pentru persoane fără domiciliu stabil, Chișinău, str-la Haltei, 2, director - dl Iurie Ursu, totodată, colaborează cu Centrul de găzduire a persoanelor fără domiciliu stabil “Sf. Ștefan”, com. Stăuceni, str. Livezilor, 25, director – dna Otilia Sîrbu și Asociația Obștească Asociația Părinților cu Copii Nedezvoltați Mintal „Speranță și Sănătate”, Chișinău, str. Vasile Lupu, 81/2, președinte și fondator - dna Ludmila Andreiciuc.



În cadrul Direcției generale asistență socială conform statelor de personal sînt aprobate 502,5 unități, dintre care:

- 45 colaboratori în statele aparatului (44 funcționari publici + 1 un. șofer);
- 299 personalul serviciului social la domiciliu (280 lucrători sociali + 10 șefi de secție + 9 șoferi);
- 144,5 personalul serviciului asistență socială comunitară 136 asistenți sociali, 6 șefi serviciu, 2,5 șoferi;
- 9 unități în personalul de deservire a clădirilor (6 dereticătoare + 1 lăcătuș+ 1 electrician + 1 măturător);
- 5 felceri proteziști.

	DGAS	Centru	Rîșcani	Buiucani	Botanica	Ciocana
Director	1/1					
Director adjunct	1/1/					
Șef al serviciului social la domiciliu	1/1					
Secția personal, administrare internă și deservire socială a persoanelor în vârstă și cu dizabilități						
Șef al secției	1/1					
Specialist principal	8/7/ 1c.m					
Șofer cl. I	1/1					
Secția rapoarte financiare și evidență contabilă						
Șef al secției	1/1					
Specialist principal	6/3 2 c. m					
Șef Direcție		1/1	1/1	1/1	1/1	1/1
Șef adjunct		1/1	1/1	1/1	1/1	1/1
Specialist principal		3/3/	3/2/ 3c.m	3/2/ 2c.m	3/3/ 1c.m	3/2/ 2c.m
Șef al secție deservire socială la domiciliu		2/2	2.5/2 0.5 vacant	1,5/1 0.5 vacant	3/3	1/1
Lucrători sociali		63/59 /3c.m	68/61 1c.m	37/35 2c.m	80/70/ 3c.m	32/32/ 2c.m
Șofer al secției deservire socială la domiciliu	2/0	1/1	2/1	1/1	2/1	1/1
	DGAS	Centru	Rîșcani	Buiucani	Botanica	Ciocana
Șef secției asistență socială comunitară		1/1	1.5/1 0.5 vacant	1/1	1.5/1 0.5 vacant	1/1
Asistenți sociali		21/14/ 5c.m	28/19/ 3c.m	24/12/ 2c.m	35/16/ 7c.m	28/13/ 3c.m
Felceri proteziști		1/0.5	1/1	1/1	1/1	1/1
șoferi		0.5/	0.5/	0.5/	0.5/	0.5/
Lăcătuș	1/1					
Electric	1/					
Măturător	1/					
deriticătoare	1/1	1/1	1/1	1/1	1/1	1/1

Pe parcursul anului 2011 s-au angajat 78 persoane, dintre care: 6 funcționari publici, în baza de concurs, 38 lucrători sociali, 30 asistenți sociali, 4 muncitori și s-au eliberat 70 persoane, dintre care: 6 funcționari publici, 30 lucrători sociali, 31 asistenți sociali, 3 muncitori.

	Funcționari publici			Asistenți sociali			Lucrători sociali			Felceri			Deretifica toare			Total		
	2009	2010	2011	2009	2010	2011	2009	2010	2011	2009	2010	2011	2009	2010	2011	2009	2010	2011
Angajați pe parcursul anului	1	6	6	52	24	30	34	20	38	2	2	-	7	5	-	96	57	78
Eliberați din funcție	4	5	6	20	23	31	38	32	30	-	2	-	9	5	-	71	67	70

Luând în considerație, că salariile practicate în asistența socială sunt mici, totuși în acest domeniu se urmărește o scădere a fluctuației cadrelor, ceea ce confirmă tabela de mai jos:

	2007	2008	2009	2010	2011
Eliberați din funcție	118	82	71	67	70

Un sistem moder de instruire este o necesitate vitală pentru orice organizație în scopul dezvoltării și menținerii standartelor înalt profesionale ale conduite și performanței cadrelor sale.

76 de colaboratori au participat la diferite seminare, cursuri de instruire, ateliere de lucru, mese rotunde, organizate de Ministerul Muncii, Protecției Sociale și Familiei în cadrul Academiei de Administrare Publică pe lângă Președintele Republicii Moldova. dintre care:

- a) Cursuri de lecții în materie de securitate și sănătate în muncă – **1** funcționari publici;
- b) Eveniment de informare cu privire la programul Operațional Comun România-Ucraina-RM – **6** funcționari publici;
- c) Ședința de lansare a proiectului „Formarea inițială a asistenților sociali în utilizarea calculatorului” – **6** funcționari publici;
- d) Atelier de lucru „integrarea străinilor în RM” - **2** funcționari publici;
- e) Seminar cu privire la Programul național de prevedere și control a infecției HIV/SIDA - **6** funcționari publici;
- f) Seminar cu privire la cerințele legislației privind stabilirea și plata ajutorului social – **6** funcționari publici;
- g) Seminar informativ privind legislația în domeniul ocupării forței de muncă – **5** funcționari publici, **5** felceri proteziști;
- h) Cursuri de instruire cu genericul „Instruire pentru asistenții sociali în domeniul HIV/SIDA” – **5** as. soc.
- i) Seminar de instruire al operatorilor - **5** as.soc;
- j) Mese rotunde „managementul cazurilor de violență” **6** as.soc.,
- k) Mese rotunde „studiul privind îmbătrânirea populației în RM” – **6** funcționari publici;
- l) Cursuri de perfecționare a funcționarilor publici organizate în cadrul Academiei de Administrare Publică pe lângă Președintele Republicii Moldova – **17** funcționari publici, cu tematica:

- m) Managementul resurselor umane (3)
- n) Relații publice prevederi legale și practici de lucru,(2)
- o) Managementul funcției publice și a funcționarilor publici (1)
- p) Gestionarea personalului din administrarea publică, aspecte juridice(1)
- q) Managementul și elaborarea proiectelor/programelor (3)
- r) Managementul public modern (1 pers.)
- s) Abilități managerale (3)
- t) Dezvoltarea abilităților de exercitare a atribuțiilor de serviciu (1)
- u) Adaptarea și integrarea în funcția publică (2)

La data de 22.07.2011 și 18.11.2011 a avut loc atestarea competențelor profesionale ale asistenților sociali și lucrătorilor sociali, pentru 53 de asistenți sociali și 30 de lucrători sociali. La finele anului 2011, s-a desfășurat procedura de evaluare a performanțelor profesionale, cu perfectarea Fișelor de stabilire a obiectivelor individuale de activitate, pentru 32 de funcționari publici din cadrul Direcției generale asistență socială și subdiviziunile ei teritoriale.

- au fost elaborate Instrucțiunile de securitate și Sănătate în Muncă și Planul privind măsurile de protecție și prevenire în domeniul Securității și Sănătății în Muncă în DGAS și DAS teritoriale;
- Direcția generală asistență socială și subdiviziunile ei teritoriale au fost asigurate cu materiale informative privind instruirea angajaților în domeniul securității și sănătății în muncă și panouri (Instrucțiuni de Securitate și Sănătate în Muncă, acte normative în domeniul securității și sănătății în muncă);
- au fost elaborate Instrucțiunile de instruire a angajaților în cazul situațiilor excepționale, planul de pregătire în domeniul Protecției Civile al Direcției generale asistență socială a Consiliului municipal Chișinău, pentru anul 2012;
- au fost petrecute 4 instruirii a colaboratorilor Direcției și subdiviziunile ei teritoriale în cazul situațiilor excepționale;
- a fost modificată programa de evidență și perfectare a listelor beneficiarilor de compensație la transport prin elaborarea modulului de evidență a beneficiarilor de abonamente și crearea rapoartelor, inclusiv instalarea versiunilor noi a programei, arhivarea și restabilirea bazei de date, lucrări de configurare și optimizare a serverului, instruirea specialiștilor din cadrul DAS teritoriale.

Totodată, atât în cadrul Direcției generale asistență socială, cât și în cadrul Direcțiilor asistență socială teritoriale au fost organizate seminare instructive, mese rotunde, schimb de experiență. Au fost formate echipe de asistenți sociali cu supervizori, echipe multidisciplinare (asistenți sociali, lucrători sociali, felceri proteziști, specialiști principali), în cadrul cărora specialiștii și asistenții sociali au fost instruiți referitor la mecanismul de implementare a noilor acte normative, la concret:

1. 18 seminare de instruire cu tema:

- *Interviul în asistența socială – 26.08.2010;*
- *Asistența Socială a persoanelor afectate de HIV/SIDA – 17.09.2010;*
- *Securitatea și protecția muncii;*
- *În vederea implementării măsurilor de prevenire combatere și intervenție în gripă provocată de noul virus gripal A (H1N1).*

2. 20 ședințe de supervizare în grup (de șef SASC) cu tema:
 - *Instruire cu privire la corectitudinea stabilirii ajutorului social pe perioada rece a anului și modificările operate;*
 - *Instruire cu privire la modul de evidență și distribuire a biletelor de reabilitare acordate persoanelor în vârstă și cu dizabilități;*
 - *Seminare cu privire la violența în familie.*
3. 4 ședințe cu asistenții social nou angajați cu tema:
 - *Relația asistent social și beneficiar;*
 - *Serviciile prestate de Direcția asistență socială;*
 - *Actele normative ce reglementează activitatea asistenței sociale.*
4. 50 ședințe de supervizare cu asistenții sociali - supervizorii cu tema:
 - *Ordinul nr. 118 din 11 iunie 2010 cu privire la Cooperarea CNAS și MMPSF;*
 - *Ordinul nr. 119 din 11 iunie 2010 cu privire la Cooperarea ATOFM și DAS;*
 - *Ordinul nr. 120 din 11 iunie 2010 cu privire la blocarea și restituirea ajutorului social și procedura de verificare a cererilor duble de ajutor social;*
 - *Hotărârea Guvernului RM nr. 372 din 06.05.2010 cu privire la modul de evidență și distribuire a biletelor de reabilitare acordate persoanelor în vârstă și cu dizabilități;*
 - *Modificarea și complectarea Legii nr. 547 din 25. 12. 2003 – asistenței sociale;*
 - *Modificarea și complectarea Hotărârii Guvernului nr. 1167 din 16 octombrie 2008 „Pentru aprobarea Regulamentului cu privire la modul de stabilire și plată a ajutorului social”.*
 - *Hotărârea Guvernului nr. 711 din 9 august 2010 ”Locuințe protejate”;*
 - *Hotărârea Guvernului nr. 936 din 8 octombrie 2010 ”Casa Comunitară”*
 - *Legea nr. 169 din 09.07.2010 ”cu privire la Strategia privind incluziunea socială a persoanelor cu dizabilități pentru anii 2010-2013”*
 - *Hotărârea Guvernului nr. 722 din 22 septembrie 2011.*

S-a efectuat supervizarea informațională a asistenților sociali comunitari cu privire la stabilirea ajutorului social, ajutorului pentru perioada rece a anului, stabilirea compensațiilor nominative pentru călătoria în transportul urban, primirea pachetului de documente pentru perfectarea abonamente, primirea pachetului de documente pentru eliberarea biletelor de reabilitare/recuperare medicală, înscrierea la cantine de ajutor social și celelalte servicii oferite de către Direcțiile asistență socială, inclusiv și conlucrarea cu CTAS, MMPSF, DPDC, FMSSSP, FRSSP, Fondul de Rezervă a Primăriei municipiului Chișinău, Direcția Sănătății.

În scopul familiarizării colaboratorilor Direcției generale asistență socială și subdiviziunile ei teritoriale cu legislația internațională și națională în domeniul asistenței sociale, a serviciilor sociale existente pentru persoanele aflate în dificultate și ca urmare soluționarea mai eficientă și rapidă a problemelor cu care se confruntă, au fost organizate seminare pe marginea implementării următoarelor acte normative:

- Regulamentul cu privire la modul de stabilire și plată a ajutorului pentru perioada rece a anului, aprobat prin Hotărârea Guvernului nr. 162 din 05.03.2010;
- Legea nr. 186 din 10.07.1008 „Securității și sănătății în muncă”, și Hotărârea Guvernului Republicii Moldova nr. 95 din 05.02.2009 „Pentru aprobarea unor acte normative privind implementarea Legii securității și sănătății în muncă”;

- Legea nr. 271 din 09.11.1994 “Cu privire la protecția civilă”;
- Regulamentul cu privire la modul de evidență și distribuire a biletelor de reabilitare/recuperare acordate persoanelor în vîrstă și cu dizabilități”, aprobat prin Hotărîrea Guvernului Republicii Moldova nr. 372 din 06 mai 2010;
- decizia Consiliului municipal Chișinău nr. 1/3 din 29.01.2010 “Cu privire la operarea de modificări în decizia Consiliului municipal Chișinău nr. 9/1 din 30.09.2009 „Despre aprobarea Regulamentului privind modalitatea de acordare și de achitare a compensațiilor nominative pentru călătoria în transportul urban a persoanelor socialmente vulnerabile în raza municipiului Chișinău”.
- Hotărîrea Guvernului nr. 786 din 25.10.2011 cu privire la modificarea și completarea unor acte normative ale Guvernului.
- Hotărîrea Guvernului nr. 722 din 22 septembrie 2011 ”Cu privire la regulamentul-cadru privind organizarea și funcționarea serviciului social Echipa mobilă”.

2.Obiectivul de activitate

Obiectivul de bază al Direcției generale asistență socială îl constituie promovarea politicii de stat de protecție socială a persoanelor și familiilor defavorizate la nivel local și are drept scop orientarea măsurilor politice și socio-economice întru asigurarea posibilităților egale tuturor membrilor societății. Întru realizarea prevederilor legislației și a obiectivului de bază, activitatea Direcției în perioada raportată a avut următoarele scopuri:

- menținerea unui nivel decent de viață al persoanelor socialmente - vulnerabile și asigurarea integrării lor sociale;
- acordarea ajutorului financiar, material, moral, consiliere, etc.

Acțiunile planificate au fost realizate paralel cu prestarea unui șir de servicii sociale, acordate beneficiarilor în conformitate cu legislația:

- deservirea la domiciliu a persoanelor solitare;
- acordarea biletelor de tratament balneo - sanatoriale;
- acordarea prînzurilor gratuite la cantinele sociale;
- perfectarea anchetelor sociale pentru acordarea ajutoarelor materiale;
- distribuirea biletelor de călătorie în cadrul statelor membre ale CSI pentru veterani și invalizi de război;
- acordarea ajutoarelor sub formă de produse alimentare, haine, etc.;
- asigurarea invalizilor cu cărucioare și alt echipament ortopedic;
- acordarea gratuită a serviciilor de frizerie, cizmărie, spălătorie, spirituale, ect;
- acordarea compensației pentru călătorie în transportul urban;
- compensarea cheltuielilor de deservire cu transport a persoanelor cu dizabilități ale aparatului locomotor;
- compensarea cheltuielilor legate de organizarea funerariilor invalizilor și veteranilor de război;
- acordarea tichetelor pentru protezare dentară gratuită;
- cazarea în azil a invalizilor și pensionarilor singuratici;
- stabilirea și acordarea ajutoarelor sociale;
- acordarea diverselor servicii prin intermediul centrelor de zi.

- Acordarea serviciilor destinate persoanelor cu dizabilități ”Echipa mobilă”, cu menirea de a preveni instituționalizarea persoanelor cu dizabilități.

Pentru asigurarea activității Direcției generale asistență socială, pentru anul 2011, au fost aprobate mijloace financiare, conform tabelului:

Cheltuieli generale	2008		2009		2010		2011	
	aprobate	efective	aprobate	efective	aprobate	efective	aprobate	efective
Retribuirea muncii și contribuțiile (mii lei)	5868,0	7403,6	6544,8	11086,4	13968,5	11854,0	13 693,8	12 392,8
Cheltuielile capitale (mii lei)					-	201,6	-	417,1
Alimentarea persoanelor social vulnerabile (mii lei)	2984,5	2981,2	3175,0	3162,6	3162,5	3159,7	3200,0	3 194,9
Compensații nominative la transport (120,60 lei) (mii lei)	11507,0	8168,7	11452,0	8262,4	22862,9	18762,7	22854,9	18930,8
Compensații nominative la transport (70 lei) (mii lei)	-	-	-	14634,1	68849,2	36170,4	50131,0	32931,8
Compensații pentru deservire cu transport a persoanelor cu dizabilități ale aparatului locomotor (mii lei)	186,4	196,7	218,0	284,5	303,6	374,8	539,5	483,0
TOTAL							90419,2	68350,4

3. Sinteza activității pentru anul 2011

În municipiul Chișinău sunt la evidență **129405** persoane care beneficiază de pensii, alocații sociale de stat și indemnizații, dintre care:

Categoriile de beneficiari	Centru	Rîșcani	Buiucani	Botanica	Ciocana	Municipiul Chișinău				
	2011	2011	2011	2011	2011	2007	2008	2009	2010	2011
Total beneficiari, dintre care:	17337	30844	24206	35505	20472	126687	116278	138140	128364	129405
Pensionari pentru limita de vîrstă	11729	21273	16161	24078	12449	76725	80042	83369	85690	86789
Pensii de urmași (pentru sine)	41	91	51	86	37	360	4703	309	306	306
Pensionari singuratici *	621	1285	834	1325	561	4686	4686	4771	4626	4626
Invalizi total **	3942	6455	5830	8038	6039	30112	29947	29956	30304	30304
Inclusiiv:										
Invalizi gradul I	831	1284	883	1232	1013	5072	3256	5249	5243	5243
Invalizi gradul II	2468	4346	3792	5108	3795	19661	16151	19324	19509	19509
Invalizi gradul III	643	825	1155	1698	1231	5379	4470	5383	5552	5552

Din numărul total al invalizilor:										
copii invalizi până la 18 ani	254	457	366	557	428	1714	1903	2033	2062	2062
invalizi din copilărie	385	704	540	782	657	3165	3130	3003	3068	3068
invalizi din rândul participanților la războiul din Afganistan	2	8	4	5	6	22	20	21	25	25
invalizi în urma acțiunilor de luptă pentru apărarea integrității teritoriale a RM	1	3	15	1	7	33	33	27	27	27
Participanți la cel de al doilea război mondial	182	278	203	309	97	1267	835	1295	1069	1069
dintre ei invalizi:	33	57	44	44	19	225	193	253	197	197
Participanți la lichidarea avariei de la Cernobîl	106	143	125	137	161	705	31	681	672	672
dintre ei invalizi:	101	139	119	133	156	674	667	658	648	648

- ** inclusiv din alte structuri*

- *** inclusiv cu invalizii din rândul participanților la lichidarea avariei de la Cernobîl*

sursa: CNAS

Activitatea Direcției generale asistență socială și a Direcțiilor asistență socială din sectoarele municipiului Chișinău pe parcursul anului 2011 s-a desfășurat în conformitate cu Hotărârile Guvernului RM, Ordinile, instrucțiunile și directivele Ministerului Muncii, Protecției Sociale și Familiei, Programele de activități, deciziile Consiliului municipal Chișinău, dispozițiile Primarului general, care a fost îndreptată spre acțiuni concrete în vederea eradicării sărăciei și protecției sociale a categoriilor social dezavantajate ale populației precum și crearea condițiilor favorabile de muncă și asigurarea activității normale a Direcției și subdiviziunilor ei.

Referitor la activitățile de organizare a condițiilor de muncă pentru colaboratori, ținând cont de factorul uman, este de menționat că în pofida numeroaselor probleme de ordin economic și social care au predominat în activitatea Administrației publice locale, a fost posibil de utilizat la maximum mijloacele bugetare, fapt care a permis lărgirea bazei tehnico-materiale a direcției:

- în rezultatul petrecerii procedurii de achiziție publică și încheierii contractelor cu agenții economici, s-au efectuat lucrări de reparație curentă a sediului Direcției asistență socială Ciocana în sumă de 129854,29 lei și reparație capitală a sediului Direcției asistență socială Rîșcani în sumă de 288021,79 lei.
- În perioada nominalizată, pentru buna organizare a procesului de lucru și asigurarea activității Direcției și subdiviziunilor sale teritoriale, au fost procurate: 15 tehnică de calcul, în sumă de 119 503 lei; 2 copier, în sumă de 22,0 mii lei.
- au fost procurate și perfectate fișele personale de instruire în domeniul securității și sănătății în muncă pentru toți colaboratorii Direcției generale asistență socială și subdiviziunile ei teritoriale în conformitate cu Legea nr. 186 din 10.07.2008 „Securității și și sănătății în muncă” și Hotărârea Guvernului RM nr. 95 din

05.02.2009 „Pentru aprobarea unor acte normative privind implementarea Legii securității și sănătății în muncă”;

- au fost procurate articole de igienă și detergenți în sumă de 19 996 lei;
- În perioada nominalizată, pentru buna organizare a procesului de lucru și asigurarea activității Direcției și subdiviziunilor sale teritoriale, au fost procurate obiecte de cancelarie în sumă de 61 845 lei.
- în Direcțiile de asistență socială teritoriale au fost procurate și instalate 2 climatizoare, în sumă de 6 400 lei;

Una din activitățile cu caracter social este **lucrul cu petiționarii**. O contribuție deosebită în soluționarea problemelor abordate de petiționari o aduc specialiștii principali din direcții, care în urma examinării minuțioase a fiecărei adresări, selectează soluțiile posibile de ameliorare.

Astfel, pe parcursul anului 2011, întru executarea Legii nr. 190 din 19.07.1994 „Cu privire la petiționare”, de către specialiștii Direcției generale asistență socială și Direcțiilor din sectoare au fost examinate și soluționate 130460 adresări verbale, petiții și cereri dintre care: 78290 adresări verbale și 49219 petiții și cereri.

	Centru	Buiucani	Rîșcani	Botanica	Ciocana	Municipiul Chișinău				
						2007	2008	2009	2010	2011
Adresări verbale	11165	22711	15094	20158	35316	47130	48829	119861	104444	78290
Cereri	3787	9058	5958	5132	9847	26608	30129	97073	33782	49219
Petiții	470	374	487	599	339				2269	2951
TOTAL	15422	32143	21539	25889	45502	73738	78954	216934	140495	130460

4. Prestații de asistență socială.

Sistemul de asistență socială constituie un instrument important de redistribuirea a rezultatelor dezvoltării economice în favoarea păturilor defavorizate ale populației. Asistența socială prezintă un ansamblu de beneficii necontributive în bani (prestații sociale) și în servicii sociale aplicabile separat sau în comun, de satisfacere a necesităților persoanelor care se găsesc în situații de risc.

Sistemul de prestații de asistență socială întrunește 18 tipuri exprimate în: compensații, alocații, indemnizații și ajutoare, care sunt reglementate prin diferite acte legislativ-normative de cele mai dese ori insuficient corelate între ele.

După conținutul lor material sistemul de prestații este divizat în 4 grupuri mari:

- Prestații cu titlu universal – indemnizația unică la nașterea copilului, indemnizația lunară pentru creșterea și îngrijirea copilului până la împlinirea vârstei de 1,5 ani;
- Prestații cu caracter unic – ajutor de deces, compensații și alocații anuale, ajutoare materiale și umanitare;
- Prestații cu caracter permanent – ajutor social, compensații nominative, alocații, de stat, ect;
- Prestații în natură – ajutoare umanitare și ajutoare materiale în bani sau produse.

4.1. Compensația pentru călătoria în transportul urban a persoanelor socialmente vulnerabile

În conformitate cu Regulamentul privind modalitatea de acordare și de achitare a compensațiilor nominative pentru călătoria în transportul urban a persoanelor socialmente vulnerabile, în raza municipiului Chișinău, aprobat prin decizia Consiliului municipal Chișinău nr. 9/1 din 30 septembrie 2009, compensația a fost stabilită în mărime de 70 lei lunar pentru persoanele, a căror venit global lunar nu depășește 1450 lei.

Urmare a deciziei Consiliului municipal Chișinău nr. 1/3 din 29.01.2010 “Cu privire la operarea de modificări în decizia Consiliului municipal Chișinău nr. 9/1 din 30.09.2009 „ Despre aprobarea Regulamentului privind modalitatea de acordare și de achitare a compensațiilor nominative pentru călătoria în transportul urban a persoanelor socialmente vulnerabile în raza municipiului Chișinău”, s-au exclus unele categorii de beneficiari de compensație:

- persoanele care au un venit lunar global mai mic de 1450 lei;
- invalizii de gradul III, fără termen;
- beneficiarii de pensie pentru limita de vârstă și invalizilor din rîndul ministerelor de forță, aviației civile, trupelor de grăniceri;
- beneficiarii de ajutor social conform listelor perfectate și aprobate de către preturile de sector (anexa nr. 2);
- categoriile de beneficiari stipulate în art. 41 al Legii nr. 821 din 24.12.1991 „Privind protecția socială a invalizilor”.
- persoanele angajate în câmpul muncii;
- șomerii.

Respectiv, începînd cu 29.01.2010 s-a stabilit, că pensionarii pentru limita de vârstă și de urmaș (pentru sine), donatorii emeriți ai Republicii Moldova, mărimea pensiei și prestațiilor sociale pentru care nu depășesc suma de 1450 lei, care se află la evidența Direcțiilor asistență socială teritoriale și beneficiază de pensie prin intermediul Casei Naționale de Asigurări Sociale și se deciz benevol de compensația nominativă pentru călătoria în transportul urban, începînd cu luna următoare, vor călători în troleibuze și autobuze, în raza municipiului Chișinău, în bază de abonament lunar, eliberat de către Întreprinderea municipală „Regia Transport Electric”.

A fost modificată programa de evidență și perfectare a listelor beneficiarilor de compensație la transport prin elaborarea modulului de evidență a beneficiarilor de abonamente și crearea rapoartelor, inclusiv instalarea versiunilor noi a programei, arhivarea și restabilirea bazei de date, lucrări de configurare și optimizare a serverului, consultarea specialiștilor din cadrul DAS teritoriale.

De către asistenții sociali sistematic, s-a verificat corectitudinea achitării compensației pentru călătoria în transportul urban, cu ieșire în teritoriu la fiecare oficiu poștal. Specialiștii principali responsabili au verificat corectitudinea eliberării de către DAS teritoriale a permisiunilor beneficiarilor care nu au ridicat la timp compensația și celor decedați.

Cu referire la utilizarea mijloacelor financiare, alocate din bugetul municipal Chișinău, cu destinația achitării compensațiilor nominative pensionarilor pentru limita de vîrstă pentru călătoria în transportul urban, mărimea pensiei cărora nu depășește 1450 lei și ținînd cont de propunerile Direcției generale finanțe și Direcției de Poștă Chișinău, în perioada lunilor ianuarie – decembrie 2011 de către Direcțiile asistență socială teritoriale au fost primite pentru aprobare dosare, în baza cărora au fost perfectate listele pentru 40661 persoane, în sumă de 32 931,8 mii lei, conform tabeli:

	Centru	Buiucani	Rîșcani	Botanica	Ciocana	Municipiul Chișinău		
						2009	2010	2011
<u>Numărul total al beneficiarilor de compensație</u>	5133	7776	9931	10883	5678	76725	38096	40661
<u>Numărul total al beneficiarilor de abonamente</u>	1852	3952	4011	5246	2636		17697	17598
- pensionari pentru limita de vîrstă	1850	3952	4009	5244	2636		17691	17593
- donatori emeriți	2		2	2			6	5
<u>Suma totală transferată la Direcția de Poștă Chișinău</u>						14870,6	36009,7	32931,8
<u>Suma totală transferată spre achitare Regiei Transport Electric</u>							31025,9	14727,3
Cheltuielile planificate (mii lei)						14968,2	68849,2	50131,0
Cheltuielile efective (mii lei)						14634,1	36170,4	32931,8
Numărul cererilor de refuz de compensație pe comune:		660	555	442	334		1991	311
Durlești		368						30
Trușeni		145						8
Ghidighici		121						15
Vatra		25						2
Condrița		1						0
Dobruja				67				33
Sîngera				136				4
Bacii				239				73
Stăuceni			33					49
Grătiești			57					13
Cricova			140					29
Ciorescu			325					32
Bubuieci					96			6
Colonița					61			6

Vadul-lui-Vodă					40			4
Budești					44			4
Tohatin					32			1
Cruzești					61			2

4.2. Compensația pentru călătoria în transportul urban, suburban și interurban

În conformitate cu art. 41 al Legii nr. 821-XII din 24 decembrie 1991 „Privind protecția socială a invalizilor” și decizia Consiliului municipal Chișinău nr. 4/13 din 12.06.2001 „Privind aprobarea Regulamentului privind modul de stabilire și de plată a compensațiilor nominative pentru unele categorii de populație”, prin intermediul Direcțiilor asistență socială teritoriale, în colaborare cu Casa Națională de Asigurări Sociale, s-a calculat și s-a achitat compensația pentru călătoria în transportul urban invalizilor de gradul I și II, copiilor invalizi și persoanelor care însoțesc un invalid de gradul I sau un copil invalid. Mărimea compensației se stabilește anual de către Ministerul Finanțelor al Republicii Moldova la aprobarea Legii bugetului de stat. Pentru anul 2010 a fost stabilită compensația în mărime de 60,00 lei. Pentru invalizii de gradul I care necesită însoțitor se achită lunar 120,00 lei. Sursele financiare necesare achitării sunt din bugetul local. Achitarea compensațiilor se efectuează, lunar prin intermediul Direcției de Poștă Chișinău în baza listelor perfectate de către Direcțiile asistență socială teritoriale.

Ca rezultat al deciziei Consiliului municipal Chișinău nr. 1/3 din 29.01.2010 “Cu privire la operarea de modificări în decizia Consiliului municipal Chișinău nr. 9/1 din 30.09.2009 „Despre aprobarea Regulamentului privind modalitatea de acordare și de achitare a compensațiilor nominative pentru călătoria în transportul urban a persoanelor socialmente vulnerabile în raza municipiului Chișinău”, s-a permis călătoria invalizilor de gradele I și II, copiilor invalizi și persoanelor care însoțesc un invalid de gradul I sau un copil invalid în troleibuze și autobuze în raza municipiului Chișinău, care se dezin benevol de compensația nominativă acordată în baza art. 41 al Legii nr. 821 din 24.12.1991 „Privind protecția socială a invalizilor”, în bază de abonament lunar, eliberat de către Întreprinderea municipală „Regia Transport Electric”.

Categoriile de beneficiari	Centru	Buiucani	Rîșcani	Botanica	Ciocana	Municipiul Chișinău				
						2007	2008	2009	2010	2011
Numărul total al beneficiarilor de compensație de 120 și 60 lei, dintre care:	3043	3960	5137	5401	3824	25668	25666	24501	21365	20906
invalizii de gr.I	951	1094	1560	1554	1133				6292	6303
invalizii de gr.II	2092	2866	3577	3847	2691				15073	14603
Numărul total al beneficiarilor de abonamente, dintre care:	449	971	928	1410	1005				4763	4707
invalizii de gr.I	32	50	70	42	72				266	246
invalizii de gr.II	417	921	858	1368	933				4497	4461
Cheltuielile planificate						8094,9	8174,8	8420,0	22862,9	22854,9

<i>(mii lei)</i>										
<i>Cheltuielile efective (mii lei)</i>						8021,8	8168,7	8262,4	18762,7	18930,8
<i>Suma totală transferată la Direcția de Poștă Chișinău</i>						8043,4	8150,3	8375,7	18691,3	18930,8
<i>Suma totală transferată spre achitare Regiei Transport Electric</i>						2935,4	2916,4	2252,4	2636,3	3644,2

4.3. Compensația pentru cheltuielile de deservire cu transport a persoanelor cu dizabilități ale aparatului locomotor

În conformitate cu Regulamentul cu privire la modul de stabilire și de plată a compensației anuale pentru cheltuielile de deservire cu transport a persoanelor cu dizabilități ale aparatului locomotor, aprobat prin hotărârea Guvernului Republicii Moldova nr. 1268 din 21 noiembrie 2007, compensația anuală a fost stabilită în mărime de 400 lei pentru următoarele categorii de persoane cu dizabilități ale aparatului locomotor:

- invalizii de război și persoanele asimilate cu acestea;
- invalizii din copilărie;
- invalizii în urma accidentelor de muncă și bolilor profesionale;
- invalizii de afecțiune generală;
- copiii invalizi în vârstă de pînă la 18 ani.

De la Ministerul Muncii, Protecției Sociale și Familiei în luna februarie 2008 au fost preluate 1100 dosare ale invalizilor cu dizabilități ale aparatului locomotor, care au fost actualizate și completate de către Direcțiile asistență socială teritoriale în conformitate cu prevederile Regulamentului și ulterioarele modificări. Un aport deosebit în acest context au adus felcerii proteziști angajați în Direcțiile asistență socială și specialiștii principali în problemele persoanelor cu dizabilități, care au dus un lucru enorm cu Centrele de expertiză a vitalității și potențialii beneficiari din teritoriu.

Compensația respectivă, se stabilește la locul de trai și se achită anual, conform Regulamentului, de către Direcția generală asistență socială, prin intermediul Direcției de Poștă Chișinău, obligatoriu la domiciliul beneficiarului (contract nr. 09/10 din 13.01.2010), din sursele bugetului local. Pentru persoanele care pentru prima dată s-au adresat pentru stabilirea compensației, au fost întocmite dosare noi.

În baza ordinului nr. 06-b din 02.01.2010 „Cu privire la modul de stabilire și de plată a compensației anuale pentru cheltuielile de deservire cu transport a persoanelor cu dizabilități ale aparatului locomotor”, au fost numite persoane responsabile de primirea de la beneficiari a cererii și pachetului de documente, inclusiv și de corectitudinea stabilirii compensației anuale pentru cheltuielile de deservire cu transport a persoanelor cu dizabilități ale aparatului locomotor.

Numărul beneficiarilor cu dizabilități ale aparatului locomotor, care au beneficiat de compensație pe parcursul anului 2011:

	Centru	Buiucani	Rîșcani	Botanica	Ciocana	Municipiul Chișinău			
						2008	2009	2010	2011
Invalizii de război și persoanele asimilate cu acestea	8	6	7	6	16		36	45	43
invalizii din copilărie	40	60	55	35	98		199	222	288
invalizii în urma accidentelor de muncă și bolilor profesionale	1	13	11	15	11		54	43	51
invalizii de afecțiune generală	130	119	169	117	164		343	512	699
copiii invalizi în vîrstă de pînă la 18 ani	42	39	47	23	27		116	143	178
dintre care, primari	44	39	6	9	141			292	239
Total	223	237	289	196	316	537	748	965	1261
Cheltuielile planificate (mii lei)							218,0	303,6	539,5
Cheltuielile efective (mii lei)						187,4	284,5	374,8	483,0

4.4. Compensarea cheltuielilor legate de funeraliile veteranilor de război

În baza Legii nr. 190-XV din 05 mai 2003 „Cu privire la veterani” și în conformitate cu Instrucțiunea cu privire la organizarea funeraliilor pentru veteranii și invalizii de război, aprobată de Ministerul Muncii și Protecției Sociale și Ministerul Finanțelor la 16.04.2004, în baza documentelor prezentate de către membrul familiei, tutorele legal sau alte persoane care au fost preocupate de organizarea funeraliilor, a fost achitată compensația cheltuielilor legate de funeraliile a 8 veterani de război, în sumă de 7 889,88 lei.

	2007	2008	2009	2010	2011
Persoane	21	7	9	8	8
Suma (mii lei)	37,6	5,7	9,2	7,0	7,8

5. Servicii de recuperare/reabilitare și tratament balneo-sanatorial

Evidența și distribuția biletelor de reabilitare medicală în centrele menționate se duce în conformitate cu Regulamentul cu privire la modul de evidență și distribuție a biletelor de reabilitare/recuperare acordate persoanelor în vîrstă și cu dizabilități, aprobat prin Hotărîrea Guvernului Republicii Moldova nr. 372 din 06 mai 2010.

Biletele de reabilitare medicală se eliberează conform numărului de rînd a beneficiarului înregistrat în registrul pe fiecare an și bonului eliberat la mîină beneficiarului, cu indicarea datei cînd a fost luat la evidență. Cererea la dosar se remite din sector trimestrial, cu anexarea bonului de retur.

În anul 2011 au fost perfectate dosarele tuturor beneficiarilor, care au beneficiat de reabilitare medicală în anii 2008-2011, cu anexarea bonului de retur, pentru arhivă.

Pe parcursul lunilor ianuarie – decembrie 2011, prin intermediul Direcției generale asistență socială, au fost asigurați cu bilete de reabilitare medicală 1547 pensionari și invalizi:

	Centru	Buiucani	Rîșcani	Botanica	Ciocana	Municipiul Chișinău			
						2008	2009	2010	2011
Victoria	119	166	172	214	165	795	796	822	836
- inv. gr. I	11	14	17	17	21		55	66	80
- inv. gr. II	53	69	77	91	76		377	374	366
- inv. gr. III	3	2	6	9	4		27	21	24
- pensionari p/u limita de vîrstă	47	74	59	87	55		394	321	322
- 30%	18	10	23	21	19		79	77	91
- 70%	0	3	2	1	1			7	7
- cu însoțitor	5	7	13	10	9		30	40	44
Speranța	84	164	146	170	135	821	760	673	699
- inv. gr. I	4	15	16	9	13		66	55	57
- inv. gr. II	36	52	49	60	48		294	269	245
- inv. gr. III	0	2	0	3	1		9	3	6
- pensionari p/u limita de vîrstă	43	84	74	92	69		361	322	362
- 30%	3	14	7	10	6		53	33	40
- 70%	1	1	1	2	1			1	6
- cu însoțitor	1	11	7	6	4		32	24	29
Alte sanatorii	2	2	1	3	3	15	13	24	11
- inv. gr. I	0	0	0	0	0		1	3	0
- inv. gr. II	1	0	1	1	1		6	11	4
- inv. gr. III	0	0	0	0	0			1	0
- pensionari p/u limita de vîrstă	1	2	0	2	2		6	7	7
- 30%	0	0	0	0	0			3	0
- cu însoțitor	0	0	0	0	0			2	0
Total	205	332	319	387	303	1631	1569	1519	1546

Beneficiarii care au suportat infarct miocardic acut/repetat, ictus cerebral primar/repetat, au dreptul de a beneficia de bilete de reabilitare medicală în Centrul republican de reabilitare a invalizilor și pensionarilor „Speranța” din or. Vadul lui Vodă, fără rînd, indiferent de faptul dacă anterior au beneficiat de bilet de reabilitare în modul stabilit:

	Centru	Buiucani	Rîșcani	Botanica	Ciocana	Municipiul Chișinău		
						2009	2010	2011
Speranța	12	13	16	6	5		61	52
- inv. gr. I	1	3	4	0	0		15	8
- inv. gr. II	6	8	5	3	1		25	23
- inv. gr. III	0	2	0	0	0			2

- pensionari p/u limita de vîrstă	5	0	7	3	4		21	19
- 30%	0	6	0	0	1			6
- cu însoțitor	1	3	1	0	0			5
-70 %	1	0	0	0	0			1
Total	12	13	16	6	5	82	61	52

Cu achitare de 30% din costul mediu al unui bilet de recuperare medicală, conform cerințelor Regulamentului, au beneficiat:

Categoriile de beneficiari	Speranța		Victoria		Alte sanatorii		Total	
	nr. pers.	suma (mii lei)	nr. pers.	suma (mii lei)	nr. pers.	suma (mii lei)	nr. pers.	suma (mii lei)
invalidi gr. I	0	0	1	1469,48	0	0	1	1469,48
invalidi gr. II	6	6554,88	23	33798,04	0	0	29	40352,92
invalidi gr. III	5	5462,40	22	32328,56	0	0	27	37790,96
însoțitorii inv. gr. I	29	31681,92	44	64657,12	0	0	73	96339,04
Total	40	43699,2	90	132253,20	0	0	130	175952,40

Cu achitare de 70% din costul mediu al unui bilet de recuperare medicală, conform cerințelor Regulamentului, au beneficiat:

Categoriile de beneficiari	Speranța		Victoria		Total	
	Nr. pers.	Suma (mii lei)	Nr. pers.	Suma (mii lei)	Nr. pers.	Suma (mii lei)
Invalizi gr. I	0	0	0	0	0	0
Invalizi gr. II	0	0	0	0	0	0
Invalizi gr. III	1	2549,13	2	6857,56	3	9406,69
Pensionari p/u limita de vîrstă	5	12745,65	5	17143,90	10	29889,55
Total	6	15294,78	7	24001,46	13	39296,24

Odată cu verificarea diagnozei persoanelor cu infarct și ictus cerebral de către Direcția Sănătății, s-a micșorat considerabil numărul solicitanților cu diagnoza sus menționată.

Numărul beneficiarilor de bilete de reabilitare/recuperare din oraș și comune, anul 2011:

	Centru	Buiucani		Rîșcani		Botanica		Ciocana		Municipiul Chișinău	
	oraș	oraș	comune	oraș	comune	oraș	comune	oraș	comune	oraș	comune
Speranța	84	125	39	126	20	144	26	119	16	598	101
- inv. gr. I	4	9	6	13	3	5	4	11	2	42	15
- inv. gr. II	36	41	11	41	8	52	8	45	3	215	30
- inv. gr. III	0	2	0	0	0	3	0	1	0	6	0
-pensionari p/u limita de vîrstă	43	66	18	66	8	81	11	60	9	316	46
- cu însoțitor	1	7	4	6	1	3	3	2	2	19	10
Victoria	119	134	32	145	27	189	25	155	10	742	94

- inv. gr. I	11	11	3	16	1	15	2	20	1	73	7
- inv. gr. II	53	56	13	64	13	78	13	73	3	324	42
- inv. gr. III	3	2	0	4	2	6	3	4	0	37	5
-pensionari p/u limita de vîrstă	47	60	14	49	10	80	7	50	5	286	36
- cu însoțitor	5	5	2	12	1	10	0	8	1	40	4
Alte sanatorii	2	1	1	1	0	3	0	2	1	9	2
- inv. gr. I	0	0	0	0	0	0	0	0	0	0	0
- inv. gr. II	1	0	0	1	0	1	0	1	0	44	0
- inv. gr. III	0	0	0	0	0	0	0	0	0	0	0
-pensionari p/u limita de vîrstă	1	1	1	0	0	2	0	1	1	5	2
- cu însoțitor	0	0	0	0	0	0	0	0	0	0	0
Total	205	260	72	272	47	336	51	276	27	1349	197

6. Servicii de alimentare în cantinele de ajutor social

În scopul protecției sociale a persoanelor socialmente vulnerabile din municipiul Chișinău în temeiul Legii nr. 81 din 28.02.2003 „Privind cantinele de ajutor social” și deciziei Consiliului municipal Chișinău nr. 1/1 din 10.02.2011 „Cu privire la alocarea de mijloace financiare pentru prestarea serviciilor de alimentație gratuită”, Direcției generale asistență socială i s-a precizat mijloace bugetare:

2007	2008	2009	2010	2011
1890,0	2981,1	3162,6	3395,5	3200,0 mii lei

Direcția a încheiat contracte cu întreprinderi de alimentație publică din fiecare sector al orașului pentru prestarea serviciilor de alimentație a persoanelor nevoiașe, selectate în bază de concurs prin licitație publică.

Suma totală a contractelor pentru perioada 2011 este 3200,0 mii lei, inclusiv:

- sectorul Botanica – au fost încheiate contracte cu ÎSAP „Bucuria - EL” și ÎS „SPB Constructorul”;
- sectorul Buiucani – a fost încheiat contract cu ÎMAP „Dieta-Vitas”;
- sectorul Centru – a fost încheiat contract cu SRL „Flona”;
- sectorul Ciocana – a fost încheiat contract cu SA „Centrala Electrică cu Termoficare - 2”;
- sectorul Rîșcani – a fost încheiat contract cu ÎSAP „Rîșcani -ȘC”.

Cotractele sunt înregistrate la Agenția Achiziții Publice.

Persoanele au beneficiat de serviciile cantinelor de ajutor social la domiciliu pe o perioadă de cel mult 30 zile în trimestru, ceea ce a permis de a cuprinde un număr mai mare de persoane socialmente vulnerabile, care au nevoie de acest serviciu.

În scopul organizării alimentației gratuite în anul 2011 din bugetul local au fost alocate mijloace în sumă de **3194,9** mii lei.

Respectiv, în lunile ianuarie – decembrie 2011, la cantinele sociale au fost deservite 4576 persoane, zilnic – 549 persoane:

	Centru	Buiucani	Rîșcani	Botanica	Ciocana	TOTAL				
						2007	2008	2009	2010	2011
Nr. lunar de beneficiari	100	80	100	179	90	500	565	570	549	549
Nr. total de beneficiari	1200	960	837	2148	1080	6000	6780	7010	4576	6588
Nr.de prînzuri oferite	25300	20240	25300	45287	22770	127500	141680	143812	138348	138897
Suma totală (mii lei)						2984,5	2981,2	3173,3	3395,4	3 194,9

În perioada de gestiune s-au alimentat:

- o dată – 2637 persoane;
- de două ori – 1133 persoane;
- de trei ori – 325 persoane;
- de patru ori – 150 persoane;
- de cinci ori – 16 persoană.

O contribuție deosebită au adus-o și alte 8 cantine sponsorizate de diferiți agenți economici și misiuni creștine, care au asigurat alimentarea pe gratis zilnic a 635 de persoane, cum ar fi:

- 90 persoane din contul Centrului Evreiesc „Hessed Yeguda” (director Alexandru Filipov; tel. 509682), costul unui prînz – 38,50 lei;
- 44 persoane din contul Asociației „Rolif” (director Șaps Avram Rolif; tel. 768786), costul unui prînz – 24,00 lei.
- Cantina „Caritate” (str. Tighina, 55; sponsorizată de administrația Pieței Centrale, director dl Ion Stratulat; tel. 277848), alimentează zilnic 100 de persoane, costul unui prînz – 15,00 lei;
- Cafeneaua „Diamant” (str. 31 August 1989, 93; sponsorizată de către Organizația Creștină „Ora Internațională”; director dna Veronica Martîniuc; tel. 273780), alimentează zilnic 40 de persoane, costul unui prînz – 38,00 lei;
- Cantina Fundației „Regina Pacis” (str. Avram Iancu, 17; director Ilie Zabica; tel. 235511), oferă zilnic prînzuri la pachet pentru 10 persoane, costul unui prînz – 12,00 lei;
- Cantina Bisericii Evangheliste „Betania” (str. Mihail Sadoveanu, 30/4; director dl Nicolae Vozian; tel. 475781), alimentează zilnic 35 de persoane, costul unui prînz – 50,00 lei;
- Cantina Comunității Evangheliste – Luterană „Sf. Nicolai” (str. N. Titulescu, 47; director dna Ana Dragan; tel. 767822), alimentează zilnic 21 de persoane, costul unui prînz – 22,00 lei;
- Cantina Fundației „Regina Pacis” (str. Albișoara, 68/3, director Brăduțanu Gheorghe, tel. 235511) alimentează zilnic 35 persoane, costul unui prînz – 17 lei;
- Cantina Socială a Parohiei Romano – Catolice (com. Stăuceni, str. Livezilor, 25), sponsorizată de către organizația „Caritas Moldova”; director dna Otilia Sîrbu; tel. 295833), alimentează zilnic 100 de persoane, costul unui prînz – 9,00 lei;

- Cantina Fundației de Binefacere „Casa Providenței” (str. Mușatinilor, 1; director dl Eduard Vulpe; tel. 581970), alimentează zilnic 100 de persoane, costul unui prînz – 22,00 lei.

Activitatea cantinelor de ajutor social se axează pe prevenirea excluziunii sociale și facilitarea procesului de reintegrare socială a persoanelor vulnerabile.

În conlucrare cu Preturile de sector, către zile remarcabile, au fost întocmite listele persoanelor vulnerabile care au participat la 6 mese de binefacere, organizate de către Preturile de sector, la care au participat 261 persoane:

	Municipiul Chișinău				
	2007	2008	2009	2010	2011
Mese de binefacere	102	72	19	26	6
Numărul persoanelor	3356	2279	859	778	261
Suma (mii lei)	158,6	107,8	58,3	31389	2040

În scopul intensificării protecției sociale a persoanelor social dezavantajate, cu suportul agenților economici și organizațiilor nonguvernamentale au fost acordate 648 colete cu produse alimentare:

	Centru	Buiucani	Rîșcani	Botanic a	Ciocana	Municipiul Chișinău				
						2007	2008	2009	2010	2011
Colete	229	0	0	110	309	3456	4547	1682	1529	648
Suma (mii lei)	6980	0	0	1693,3	10165,7	138,2	46,9	45,8	46,55	18,8

7. Serviciul deservire socială la domiciliu

Componenta de bază a activității Direcției generale asistență socială și subdiviziunilor ei teritoriale o constituie acordarea ajutorului social la domiciliu bătrînilor singuratici și cetățenilor inapți de muncă.

Îngrijirea socială la domiciliu reprezintă o gamă de servicii și facilități, acordate persoanelor solitare pentru un trai decent și cît posibil independent în propriile case.

Serviciile sociale de îngrijire la domiciliu se prestează în baza Regulamentului – tip cu privire la secțiile de ajutor social la domiciliu a bătrînilor singuratici și cetățenilor inapți de muncă, aprobat prin ordinul 16 din 22 aprilie 1994 al Ministerului Muncii și Protecției Familiei al Republicii Moldova.

Serviciul ajutor social la domiciliu întrunește în teritoriu 10 secții deservire socială la domiciliu în cadrul cărora sunt angajați 10 șefi de secție, 6 șoferi, 280 lucrători sociali, dintre care 33 lucrători sociali au la deservire beneficiari din suburbii.

Localitatea	Centru		Buiucani		Rășcani		Botanica		Ciocana		Nr. de lucr. sociali	Nr. de deserviri
	Nr. de lucr. sociali	Nr. de deserviri	Nr. de lucr. sociali	Nr. de deserviri	Nr. de lucr. sociali	Nr. de deserviri	Nr. de lucr. sociali	Nr. de deserviri	Nr. de lucr. sociali	Nr. de deserviri		
Stăuceni					2	20					2	20

Cricova					2	20					2	20
Grătiești					3	40					3	40
Ciorescu					2	21					2	21
Ghidighici			2	24							2	24
Condrița			1	10							1	10
Trușeni			3	36							3	36
Vatra			1	11							1	11
Durlești			2	22							2	22
Bubuieci									2	22	2	22
Budești									2	21	1	21
Cruzești									1	6	1	6
Vadul lui Vodă									3	33	3	33
Tohatin									1	9	1	9
Colonița									1	9	1	9
Sîngera							5	59			5	59
Băcioi							1	10			1	10
Total											33	373

Funcția de șef al secției îngrijire socială la domiciliu se instituie în raport de o unitate pentru 30 lucrători sociali, iar unitatea de lucrător social – pentru 10-12 persoane îngrijite la domiciliu în localitățile urbane și 8-10 – în localitățile rurale.

Lucrătorii sociali prestează diverse servicii la 2865 pensionari și invalizi solitari, care necesită ajutor permanent.

Persoanele deservite în cadrul sectoarelor:

	Numărul secțiilor deservire socială la domiciliu		Numărul lucrătorilor sociali		Numărul persoanelor deservite				
	2011		2011		2007	2008	2009	2010	2011
	plan	fact	plan	fact					
Botanica	3	3	80	70	920	886	870	838	814
Buiuani	1,5	1	37	35	404	392	386	383	384
Centru	2	2	64	59	684	684	646	607	613
Ciocana	1	1	31	30	295	295	284	321	321
Rîșcani	2,5	2	68	61	737	742	759	728	733
TOTAL	10	9	280	247	3040	2999	2945	2877	2865

Pe parcursul anului 2011 au fost luate la deservire **318** persoane. Din anumite motive au fost excluse de la deservire la domiciliu 334 persoane, dintre care – 232 decedate și 102 din alte motive.

	Centru	Buiuani	Rîșcani	Botanica	Ciocana	Municipiul Chișinău				
						2007	2008	2009	2010	2011
Lauați la deservire	32	36	74	93	85	311	324	324	320	318
Excluzi de la deservire, din ei:	69	38	102	126	46	390	365	326	380	334
a) decedați:	50	24	68	74	36	252	224	233	251	232
b) în baza cererii	19	14	34	52	10				95	102



Din numărul total de deserviți:

	Centru	Buiucani	Rîșcani	Botanica	Ciocana	Municipiul Chișinău	
						2010	2011
Persoane imobilizate (ținute la pat)	20	72	33	21	21	204	167
Persoane cu dizabilități ale aparatului locomotor	18	19	16	25	17	125	95

Numărul total al vizitelor efectuate la domiciliu:

	Centru	Buiucani	Rîșcani	Botanica	Ciocana	Municipiul Chișinău	
						2010	2011
Șefii SÎSD	580	437	351	830	231	2140	2429
Lucrătorii sociali	91932	56515	105070	126919	45692	486480	426128

Un deosebit aport în aprovizionarea beneficiarilor cu produse alimentare și alte bunuri îl aduc șoferii din cadrul serviciului deservire socială la domiciliu, care în pofida salariilor mici, din lipsa unității de hamal sunt nevoiți să care saci, pungi, colete.

Cei 2865 deserviți la domiciliu sunt asigurați cu transport de către 6 șoferi, deși conform cerințelor Regulamentul – tip cu privire la secțiunile de ajutor social la domiciliu a bătrînilor singuratici și cetățenilor inapți de muncă, aprobat prin ordinul 16 din 22 aprilie 1994 al Ministerului Muncii și Protecției Familiei al Republicii Moldova, funcția de șofer al autoturismului reiese din calculul un post pentru 160 de deserviți ($2865/160=18$ mașini).

În procesul de deservire la domiciliu bătrînilor singuratici li se acordă de către lucrătorii sociali diferite servicii cotidiene necesare lor, cum ar fi:

- suport moral;
- procurarea produselor alimentare și industriale;
- achitarea serviciilor comunale la casele de economii;

- acordarea ajutorului la procurarea și transportarea cărbunelui și lemnului de foc la domiciliu;
- intervenția lucrătorilor medicali pentru acordarea ajutorului medical, ș.a.
- îngrijirea locuinței și gospodăriei, ajutor pentru realizarea igienei personale;
- organizarea procesului de adaptare a locuinței la nevoile persoanei dependente;
- antrenarea în activități sociale și culturale;
- organizarea funerariilor;

În afară de serviciile prestate persoanelor solitare deservite la domiciliu li se acordă diverse ajutoare materiale, alimentare, deservirea cu transport la instituții medicale, la piețele din municipiu pentru aprovizionare cu produse alimentare, la spălătorie.

Repartizarea coletelor cu produse alimentare



8. Servicii de ocrotire rezidențială

Serviciile sociale rezidențiale constituie o parte componentă a sistemului de asistență socială. Prin esența lor ele continuă a fi una din cele mai solicitate și costisitoare forme de îngrijire, prin care se acordă protecție persoanelor în etate și persoanelor cu dizabilități, care din cauza anumitor circumstanțe, sînt limitate în posibilitățile de participare la viața socială în aceeași măsură cu alte persoane.

Beneficiari ai serviciilor de ocrotire rezidențială sunt persoane în etate și persoane cu dizabilități de la vîrsta de 18 ani, preponderent lipsite de susținători legali, care din cauza unor afecțiuni fizice sau psihice, avînd o capacitate scăzută de autodeservire, se află în imposibilitatea desfășurării unei vieți demne, astfel necesită îngrijire specializată și ajutor din partea unei terțe persoane.

Astfel, în conformitate cu Regulamentul-tip cu privire la funcționarea azilului pentru persoane în vîrstă și cu dizabilități, aprobat la 31.12.2004 prin Hotărîrea Guvernului nr.1500, în colaborare cu Direcția Instituției sociale din cadrul Ministerului Muncii, Protecției Sociale și Familiei au fost perfectate și înaintate spre examinare Ministerului Muncii, Protecției Sociale și Familiei - 30 dosare cu anexele de documente necesare. Pe parcursul anului 2011, au fost cazate în instituțiile sociale 26 persoane vîrstnice și cu dizabilități:

	Centru	Buiucani	Rîșcani	Botanica	Ciocana	Municipiul Chișinău			
						2008	2009	2010	2011
Centrul de reabilitare a invalizilor, veteranilor muncii și războiului din s. Cocieri, Dubăsari		6	2	3	2	36	23	16	13
Internatul psihoneurologic din s. Brînzeni, Edineț		1				3	12	1	1
Azilul republican pentru pensionari și invalizi din Chișinău	1		2	1		5	7	8	4
Internatul psihoneurologic din Bălți	2	3				3	6	1	5
Internatul psihoneurologic din s. Bădiceni, Soroca	1	1		1			1	6	3
TOTAL						52	49	32	26

Necătfînd la faptul, că unul din obiectivul-cheie în domeniul protecției sociale a persoanelor presupune dezvoltarea procesului de dezinstituționalizare, **este regretabil faptul, că în municipiul Chișinău nu este deschisă o instituție socială pentru persoane în etate sau persoane adulte cu dizabilități fizice.**

9. Serviciul asistență socială comunitară

Serviciul asistență socială comunitară reprezintă nucleul asistenței sociale, instituit la nivel de comunitate (oraș, sat), care oferă suport în soluționarea situațiilor de dificultate pentru majoritatea problemelor de ordin social.

Obiectivele serviciului de asistență socială comunitară:

- informarea privind accesul la serviciile sociale, identificarea și prevenirea precoce a problemelor sociale și asigurarea intervenției timpurii pentru soluționarea lor;
- dezvoltarea și prestarea serviciilor sociale primare pentru susținerea și consolidarea capacităților persoanelor și familiilor aflate în dificultate din municipiu.
- mobilizarea și consolidarea capacităților comunității în îngrijirea și protecția persoanelor aflate în dificultate.

Întru asigurarea implementării cu succes a politicilor de protecție socială în cadrul structurilor teritoriale de asistență socială, prin Hotărîrea Guvernului Republicii Moldova nr. 1255 din 11 noiembrie 2008 și decizia Consiliului municipal Chișinău în subordinea structurii teritoriale de asistență socială a fost instituit serviciul asistență socială comunitară cu următoarele norme de personal:

- șef al serviciului asistență socială comunitară – 1 unitate la 30 asistenți sociali;
- asistent social – 1 unitate la 5000
- locuitori în localitățile urbane și 3000 în localitățile rurale.

Metoda de bază în activitatea asistentului social este Managementul de caz, aprobat prin ordinul nr. 71 din 03 octombrie 2008 al MPSFC, care reprezintă un ghid

de instrucțiuni metodice, prin intermediul căruia asistentul social evaluează nevoile beneficiarului și familiei lui în colaborare cu ei, coordonează, monitorizează, evaluează și susține beneficiarul pentru a beneficia de serviciile sociale necesare și de a facilita restabilirii funcționalității sociale.

Pe parcursul anului 2011 asistenții sociali comunitari au elaborat și realizat 75 de studii de caz, planuri individualizate de asistență, de comun acord cu beneficiarii și familiile lor (condițiile sociale și locative) pentru formularea problemelor cu care aceștea se confruntă.

În acest context au fost numiți 12 supervizori la 87 de asistenți sociali cu care au fost petrecute seminare, conform planurilor individuale, în grup și individual cu asistenții sociali noi angajați în scopul ridicării și evaluării competențelor profesionale, având ca obiective:

- asigurarea calității serviciilor sociale , prestate beneficiarilor la nivel local;
- reducerea stresului și prevenirea efectelor epuizării profesionale;

asigurarea unei colaborări profesionale între asistenții sociali și lucrătorii sociali, implicați în sarcini comune și dezvoltarea unei clime favorabile pentru bunele practici. Odată cu intrarea în vigoare a Legii cu privire la ajutorul social, începând cu luna octombrie 2008 asistentul social a fost grevat cu obligația de a identifica persoanele/familiile cu venituri mici și de informare în ceea ce privește noua prestație și modalitatea de solicitare a ei la completarea și prezentarea documentelor necesare la Direcțiile de asistență socială teritoriale.

Activități	Seminare de instruire	Ședințe de supervizare în grup (de șef SASC)	Ședințe de supervizare individuale	Ședințe de supervizare ale supervizorilor	Supervizare informală	Participarea la seminare
Numărul	75	40	54 ședințe	50	permanent	15
Tematica	1. Interviu în asistența socială – 26.08.2010 2. Asistența Socială a persoanelor afectate de HIV/SIDA – 17.09.2010 3. Securitatea și protecția muncii 4. În vederea implementării măsurilor de prevenire și intervenție în gripă provocată de noul virus gripal A (H1N1)	1. Ord. 118, 119, 120 din 11.06.2010 cu privire la cooperarea CNAS, MMPSF, ATOFM și DAS. 2. Instruire cu privire la acordarea compensațiilor sociale pe perioada rece a nului și modificările operate 3 Instruire cu privire la modul de evidență și distribuire a biletelor de reabilitare acordate persoanelor în vîrstă și cu dizabilități 4 Seminare cu privire la violența domestică	1. Serviciile prestate de DAS, Rîșcani 2. Actele normative din cadrul DAS Rîșcani Relația asistent social și beneficiar	Ord.nr.118 din 11 iunie 2010 cu privire la Cooperarea CNAS și MMPSF Ord.nr.119 din 11 iunie 2010 cu privire la Cooperarea ATOFM și DAS Ordinul nr.120 din 11 iunie 2010 cu privire la blocarea și restituirea ajutorului social și procedura de verificare a cererilor duble de ajutor social. Hotărîrea Guvernului nr. 372 din 06.05.2010 cu privire la modul de evidență și distribuire a biletelor de reabilitare acordate persoanelor în vîrstă și cu dizabilități Modificarea și complectarea legii nr. 547 din 25. 12. 2003. Modificarea și complectarea Hotărîrii de Guvern nr. 1167 din 16 octombrie 2008	Oferirea suportului informațional asistenților sociali comunitari cu privire la ajutorul social, compensațiile nominative, abonamente, foi sanatoriale, cantinele de ajutor social si celelalte servicii oferite de DAS cît și conclucrarea cu CTAS, MMPSF, DPDC.	09.09.2010-10.09.2010 - Asistența Socială a persoanelor afectate de HIV/SIDA

10. Ajutorul social

În scopul eficientizării sistemului de prestații sociale și direcționării acestora către cei mai săraci, și la 13 iunie 2008 Parlamentul a adoptat **Legea cu privire la ajutorul social** nr.133-XVI, care are drept scop asigurarea unui venit lunar minim garantat familiilor defavorizate, prin acordarea ajutorului social, stabilit în conformitate cu evaluarea venitului global mediu lunar al familiei și necesitatea de asistență socială.

În vederea implementării Legii sus menționate, a fost aprobat prin Hotărârea Guvernului Republicii Moldova nr. 1167 din 16 octombrie 2008 Regulamentul cu privire la modul de stabilire și plată a ajutorului social.

Prestația de ajutor social este acordată gospodăriilor, recunoscând că sărăcia nu depinde numai de venitul propriu al unei persoane, dar și de venitul altor membri ai familiei, precum și de mărimea familiei și caracteristicile membrilor acesteia.

Ținând cont de faptul, că venitul real poate fi ascuns (în special, din remitențe și activități ocazionale) caracteristicile de bunăstare prin punctaj – **sistemul proxy** – pot fi extrem de utile la identificarea familiilor nesărace și eliminarea erorilor de includere. Lista de **proxy** se bazează pe datele studiului bugetelor gospodăriilor casnice pentru ultimii 3 ani.

Cuquantumul lunar minim garantat al familiei reprezintă suma cuanturilor veniturilor lunare minime garantate stabilite pentru fiecare membru al acesteia.

Venitul lunar minim garantat de stat este stabilit anual prin Legea bugetului de stat, care în anul 2011 a constituit 530 lei și din 01.07.2011 – 575 lei.

Rezultatele implementării Legii cu privire la ajutorul social:

	2008	2009	2010	2011
Numărul persoanelor care au solicitat pachetul pentru stabilirea ajutorului social	2293	6900	3535	8214
Numărul beneficiarilor cărora li s-a eliberat pachetul de documente	1735	2663	3036	7209
Numărul beneficiarilor care au perfectat cererea și pachetul de documete	428	2663	2731	6522
Numărul cererilor care au fost prelucrate în comun cu Casa Teritorială de Asigurări Sociale	319	1271	2864	6522
Numărul beneficiarilor de ajutor social căror conform ordinului șefului Direcției asistență socială li s-a stabilit ajutor social	40	1271	1924	3994
Suma totală spre achitare (lei)	7664	562302	1233391	3463799

Beneficiarii de ajutor social pe categorii:

Categoriile de beneficiari	Centru		Buiucani		Rîșcani		Botanica		Ciocana		Total	
	Nr. de beneficiari	Suma (lei)	Nr. de beneficiari	Suma (lei)	Nr. de beneficiari	Suma (lei)	Nr. de beneficiari	Suma (lei)	Nr. de beneficiari	Suma (lei)	Nr. de beneficiari	Suma (lei)
Invalizi gr. I	6	3268	25	6619	34	9130	26	9239	42	27190	133	55446
Invalizi gr.II	146	47783	205	66596	263	85799	304	103559	199	75276	1117	379013

Invalizi gradul III	63	25876	50	18942	74	29797	108	46349	90	47675	385	168639
Pensionari pe vîrstă	57	22947	61	14184	129	24415	124	33374	56	18529	427	113449
Angajați în câmpul muncii	10	3302	23	8490	25	14317	33	14555	10	4499	101	45163
Șomeri	79	73288	36	29696	98	74344	86	62285	100	86572	399	326185
Familii cu mulți copii	56	60545	4	5600	0	0	0	0	22	37279	82	103424
Familii monoparent.	0	0	12	17660	1	570	0	0	21	16880	34	35110
Mamă cu copil pînă la 3 ani	26	18745	92	68816	130	91425	120	103830	142	126521	510	409337
Persoană care îngrijește un membru de familie, încadrat în grad de invaliditate	15	6015	31	25651	39	17074	46	28085	16	2139	147	78964
Total	458	261769	539	262254	793	346871	848	401276	698	442560	3336	1714730

Urmare a aprobării Hotărîrii Guvernului Republicii Moldova nr. 1142 din 16.12.2010 „Cu privire la modificarea și completarea Hotărîrii Guvernului Republicii Moldova nr. 1167 din 16.10.2008., s-a modificat Regulamentul cu privire la modul de stabilire și plată a ajutorului social, care prevede expres că de dreptul la ajutor pentru perioada rece a anului, se bucură familia defavorizată în baza cererii depuse.

Totodată, atît în cadrul Direcției generale asistență socială, cît și în cadrul Direcțiilor asistență socială teritoriale au fost organizate seminare instructive, mese rotunde în cadrul cărora specialiștii și asistenții sociali au fost instruiți referitor la mecanismul de implementare a ajutorului pentru perioada rece a anului 2011.

Beneficiarii de ajutor pentru perioada rece a anului 2011:

Categoriile de beneficiari	Centru		Buiucani		Rîșcani		Botanica		Ciocana		Total	
	Nr. de beneficiari	Suma (lei)	Nr. de beneficiari	Suma (lei)	Nr. de beneficiari	Suma (lei)	Nr. de beneficiari	Suma (lei)	Nr. de beneficiari	Suma (lei)	Nr. de beneficiari	Suma (lei)
Invalizi gr. I	3	390	28	12040	21	25200	47	18500	60	9690	159	65820
Invalizi gr.II	48	7310	176	98160	83	99600	403	159500	260	41920	970	406490
Invalizi gradul III	11	1660	39	56030	6	7200	108	42620	92	14270	256	121780
Pensionari pe vîrstă	74	10850	85	34030	72	96400	256	100810	156	21820	643	263910
Angajați în câmpul muncii	4	590	16	10830	7	8400	51	27200	17	3120	95	50140
Șomeri	8	1200	11	9720	2	2400	61	24130	105	15820	187	53270

Familii cu mulți copii	2	330	2	780	3	3600	0	0	36	5730	43	10440
Familii monoparent.	0	0	3	1170	0	0	0	0	31	4030	34	5200
Mamă cu copil pînă la 3 ani	2	260	28	19600	0	0	90	35540	141	21410	261	76810
Persoană care îngrijește un membru de familie, încadrat în grad de invaliditate	2	280	18	4410	6	7200	68	20090	17	3120	111	35100
Total	154	22870	383	246770	200	250000	1085	428780	915	140930	2737	1089350

11. Călătoria în transportul feroviar sau auto de pasageri în cadrul statelor - membre ale C.S.I.

În contextul realizării Legii nr. 133-XV din 6 mai 2004 pentru ratificarea Protocolului privind realizarea Hotărîrii Consiliului șefilor de state ale C.S.I din 30 mai 2003 în vederea acordării participanților la Marele Război pentru Apărarea Patriei a dreptului la călătoria gratuită cu transportul feroviar, o dată în an, și în conformitate cu Legea nr. 190-XV din 8 mai 2003 „Cu privire la veterani”, veteranii și invalizii de război, cetățeni ai Republicii Moldova, beneficiază de facilități la călătoria cu transportul feroviar sau auto de pasageri în cadrul statelor – membre ale C.S.I.

În conformitate cu Regulamentul cu privire la modul de distribuire a taloanelor de călătorie în cadrul statelor membre ale CSI pentru veteranii și invalizii de război”, aprobat prin Hotărîrea Guvernului Republicii Moldova nr. 451 din 29.04.2004, de către Direcțiile asistență socială teritoriale au fost eliberate 69 tichete gratuite de călătorie pentru invalizi și 325 tichete de călătorie pentru veteranii de război cu reducere de 50%.

	Centru	Buiucani	Rîșcani	Botanica	Ciocana	Municipiul Chișinău				
						2007	2008	2009	2010	2011
Pentru călătoria gratuită	15	15	12	12	15	45	15	9	3	69
Pentru călătoria cu reducere 50 %	29	54	86	101	55	185	100	63	40	325
TOTAL	44	69	98	113	70	230	115	72	43	394

În vederea asigurării funcționării cadrului legislativ privind protecția socială a veteranilor și invalizilor de război, în adresa Ministerului Muncii, Protecției Sociale și Familiei s-a înaintat demers privind eliberarea taloanelor CSI pentru următorii 5 ani.

12. Perfectarea pașapoartelor participanților și invalizilor de război

În conformitate cu Hotărîrea Guvernului Republicii Moldova nr. 358 din 26.03.2003 și Dispoziția Guvernului nr. 58-d din 17.05.2004, privind eliberarea pașapoartelor de cetățean al RM participanților la război, invalizilor de gradul I, gradul II, care au nevoie de tratament peste hotarele republicii, au fost perfectate demersuri către Secțiile de evidență și documentare a populației pentru perfectarea pașapoartelor pentru 517 persoane:

- pentru perfectarea gratuită -133
- pentru perfectarea cu reducere de 50% - 384

	Centru	Buiucani	Rîșcani	Botanica	Ciocana	Municipiul Chișinău				
						2007	2008	2009	2010	2011
Pentru perfectarea gratuită	22	16	12	60	23	274	161	96	199	133
Perfectarea cu reducere 50%	29	43	40	193	78	962	578	252	609	384
TOTAL	44	59	52	253	101	1236	739	348	808	517

13. Asigurarea cu articole protetico-ortopedice a persoanelor în vîrstă și cu dizabilități

Serviciile sociale înalt specializate pentru persoanele cu dizabilități sînt oferite în cadrul Centrului Republican Experimental Protezare, Ortopedie și Reabilitare (CREPOR) și includ servicii de asigurare cu mijloace ajutătoare tehnice pentru persoane cu dizabilități și servicii de reabilitare medicală.

Asigurarea cu mijloace ajutătoare pentru persoane cu dizabilități este realizată în conformitate cu Hotărîrea Guvernului Republicii Moldova nr. 567 din 26.07.2011 ”Cu privire la aprobarea Regulamentului privind la modul de asigurare a unor categorii de cetățeni cu mijloace ajutătoare tehnice, care prevede consultul, tratamentul și reabilitarea participanților la război, în special celor cu grad de invaliditate, a persoanelor cu dizabilități locomotorii și persoanelor în vîrstă.

În scopul creării accesibilității la servicii sociale a persoanelor cu dizabilități de locomoție, care necesită ajutor protetico-ortopedic, un aport deosebit au adus felcerii proteziști, cu studii speciale în domeniu, angajați ai Direcțiilor asistență socială, care au creat baza de date în fiecare sector, au asigurat evidența și asigurarea persoanelor cu dizabilități de locomoție cu cărucioare și alt echipament ortopedic. Prin intermediul Centrului Republican Experimental de Protezare, Ortopedie și Reabilitare au fost asigurați cu cărucioare - **102** persoane și alte articole protetici-ortopedice – **3517** persoane.

	Centru	Buiucani	Rîșcani	Botanica	Ciocana	Anul 2011
<u>Numărul total de beneficiari în perioada de gestiune:</u>	30	508	1805	754	420	3517
- bărbați	20	207	906	131	227	1491

- femei	10	301	899	623	193	2026
a) Invalizi:	1	144	672	480	0	1297
- gradul I	1	50	198	361	0	610
- gradul II	1	76	421	119	0	617
- gradul III	0	18	53	0	0	71
dintre care :		9				
- IRA	0	0	49	0	0	49
- invalizi de muncă	0	120	529	0	0	649
- invalizi din copilărie	0	16	93	0	0	109
b) pensionari	0	109	555	274	0	938
c) minori	0	69	563	0	0	632
d) bolnavi	3	3	22	0	0	28
Primari, din ei:	0	107	94	109	0	310
- bărbați	0	49	45	26	0	120
- femei	0	58	49	83	0	190
<u>Proteze</u>	5	17	22	13	0	57
<u>Încălțăminte:</u>	32	282	199	894	229	1636
- protez	4	3	18	80	15	120
- specială	4	12	34	141	27	218
- ortopedică	77	267	147	673	187	1351
11.5 Alte articole	43	201	94	601	168	1107
a) aparat	0	2	0	8	0	10
b) tutor	0	7	6	21	0	34
c) corset	20	68	26	149	63	326
d) bandaj	18	71	41	251	65	446
e) diverse	17	53	22	172	6	270
Cărucioare, dintre care:	2	17	93	131	34	277
- la evidență	23	17	53	108	25	226
- eliberate	6	8	42	23	23	102
Numărul de demerse perfectate și transmise la CREPOR pentru a beneficia de cărucior în perioada de gestiune	7	17	10	109	30	173

În contextul „Programului municipal de protecție socială a categoriilor social defavorizate și combatere a sărăciei” prin intermediul Direcțiilor asistență socială teritoriale au fost eliberate invitații pentru protezare dentară gratuită la 206 persoane nevoiașe.

	Centru	Buiucani	Rîșcani	Botanica	Ciocana	Municipiul Chișinău				
						2007	2008	2009	2010	2011
Numărul total de persoane aflate la rînd	1450	3392	3070	4875	1647	11061	11570	11557	14309	14434

Numărul solicitanților primari	12	248	33	170	85				422	548
Tichete eliberate	26	34	44	45	33	295	179	205	206	182

14. Serviciul ”Echipa mobilă”

Asistența socială este mecanismul principal prin care societatea intervine pentru a preveni, limita sau înlătura efectele negative ale evenimentelor care se produc asupra persoanelor sau grupurilor vulnerabile, care nu pot face față exigențelor vremii.

Obiectivul primordial în asistența socială este atenuarea sărăciei și promovarea incluziunii sociale a persoanelor nevoiașe și cu dizabilități, intervenția pe perioada de timp cât persoana se află în situație de risc pentru a o ajuta să o depășească prin diverse servicii de asistență socială, acordate în combinație cu beneficiile bănești în funcție de problemă. Diversitatea și quantumul prestațiilor și serviciilor sociale sînt condiționate de starea economiei, de resursele financiare existente, de necesitatea construirii cadrului administrativ și normativ de aplicare.

Astfel, spectrul de măsuri în domeniul asistenței sociale este direcționat către cei mai săraci, măsurile fiind focalizate pe grupuri sociale aflate în situații de risc.

Implementarea noului regulament **privind organizarea și funcționarea Serviciului social „Echipă mobilă”**, aprobat prin Hotărîrea Guvernului nr. 722 din 22.09.2011, are drept scop îmbunătățirea calității vieții persoanelor cu dizabilități prin servicii de consiliere, recuperare și reabilitare psihosocială, în vederea creșterii gradului de autonomie personal, de prevenire a instituționalizării și incluziune socială. Serviciul Echipă mobilă completează serviciile primare existente în comunitate și prestează servicii individualizate în baza nevoilor fiecărui beneficiar. Echipa mobilă include specialiști din diferite domenii pentru asistență și recuperarea persoanelor cu dizabilități și acordarea următoarelor servicii: asistență socială, medicală și psihologică. Serviciile sunt prestate în cadrul secției de îngrijire socială la domiciliul din cadrul Direcțiilor de asistență socială teritoriale.

Echipa mobilă este creată pentru a răspunde nevoilor stringente ale persoanelor cu dizabilități. Echipa mobilă deservește la domiciliul beneficiarii care nu se pot deplasa sau nu au acces la servicii specializate. Astfel, ea contribuie la prevenirea abandonului și a instituționalizării persoanelor cu dizabilități, la facilitarea procesului de integrare socială a acestora și la crearea rețelelor sociale de suport la nivel de comunitate.

În cadrul Direcțiilor asistență socială din municipiul Chișinău, au fost identificate și luate la evidență 71 beneficiari de serviciile echipei mobile. Serviciile sînt prestate în cadrul familiei și cu participarea activă a acestora.

Dezvoltarea sistemului integrat de servicii sociale va crea oportunități mai bune pentru incluziunea socială a persoanelor în dificultate, asigurînd respectarea drepturilor fundamentale ale acestora. Combinînd măsurile de prevenire, reabilitare, precum și soluționînd cazurile la nivel comunitar înainte ca ele să se agraveze, sistemul va deveni mai eficient, va acoperi pe toți cei care au nevoie sprijin social și va avea impact pozitiv asupra calității vieții cetățenilor.

15. Ajutorul material

Susținerea socială a populației și acordarea de ajutoare materiale celor mai nevoiașe pătri sociale rămâne problema prioritară pentru colaboratorii Direcției asistență socială, ținând cont de numărul impunător de beneficiari cu venituri mici. Un lucru enorm la acest capitol îl îndeplinesc asistenții sociali, fiind receptivi la fiecare adresare, selectând persoanele cele mai nevoiașe prin examinarea condițiilor de trai, cu ieșiri în teritoriu, întocmind anchete sociale.

În scopul atenuării situației materiale dificile a persoanelor socialmente vulnerabile, afectate de sărăcie sau aflate în condiții deosebit de dificile pe motiv de boală, în urma unor situații excepționale Direcțiile asistență socială teritoriale au evaluat condițiile de trai cu perfectarea anchetelor sociale, în baza cărora Fondul municipal de susținere socială a populației, Fondul republican, Fondul de rezervă, Direcția locativ-comunală au acordat ajutoare financiare.

Pe parcursul anului 2011 de ajutoare financiare au beneficiat și unele categorii de populație, în baza listelor perfectate de către Direcțiile asistență socială teritoriale:

- persoane deservite la domiciliu către Sărbătorile de Paști – 2951 persoane a câte 350 lei.
- 80717 persoane au beneficiat de ajutor material unic a câte 100 lei, către sărbătorile de Sf. Paști, în sumă de 18071700 lei.
- 2000 de pensionari au beneficiat de ajutor material a câte 200 lei cu prilejul ”Zilei Internaționale a Oamenilor în Etate”, în sumă de 400000.
- 1500 de invalizi au beneficiat de ajutor material a câte 350 lei cu prilejul ”Ziua internațională a persoanelor cu dizabilități”.

Au fost examinate condițiile sociale și de trai la **18845** pensionari și invalizi, cărora li s-a perfectat ancheta socială, conform legislației, pentru acordarea de diverse ajutoare:

	Centru	Buiucani	Rîșcani	Botanica	Ciocana	2008	2009	2010	2011
Pentru stabilirea ajutorului material	2072	2070	2498	2775	1591	11013	9476	10795	11006
Pentru luarea la deservire la domiciliu	54	40	66	87	57	392	386	358	304
Pentru înscrierea la alimentarea gratuită	1865	889	1210	2220	1308	11769	8875	7725	7492
Pentru cazarea în instituții sociale	4	1	7	7	8	52	69	49	27
TOTAL	3995	3000	3781	5089	2980	23226	18828	18897	18845

20. Colaborarea cu agenți economici

Pentru sporirea eficienței sistemului de prestații sociale de către colaboratorii Direcțiilor asistență socială, în colaborare cu agenții economici, se prestează o gamă largă de servicii și ajutoare. Aceste activități sînt posibile datorită activității cu abnegație și dăruire de sine a lucrătorilor sociali, care în pofida salariilor mici, abilităților teoretice și lipsa de activitate practică, zi de zi conlucrează în teritoriu cu agenții economici și organizațiile de binefacere, încadrîndu-i în diferite acțiuni sociale.

Astfel, prin intermediul Direcțiilor asistență socială 456 persoane au fost asigurate cu ajutoare umanitare sub formă de haine uzate, acordate de Organizațiile nonguvernamentale și Misiunile Creștine de binefacere (Cristian Aid Ministries, „Oameni Generoși”, ADRA Moldova, Misiunea fără Frontiere, Cultul Penticostal, etc.).

Repartizarea ajutoarelor umanitare



Direcțiile asistență socială teritoriale colaborează cu agenții economici din sectoarele municipiului Chișinău - frizerii, cizmării, spălătorie, unde persoanele socialmente vulnerabile beneficiază de servicii gratuite, în dependență de posibilitățile financiare a agentului economic.

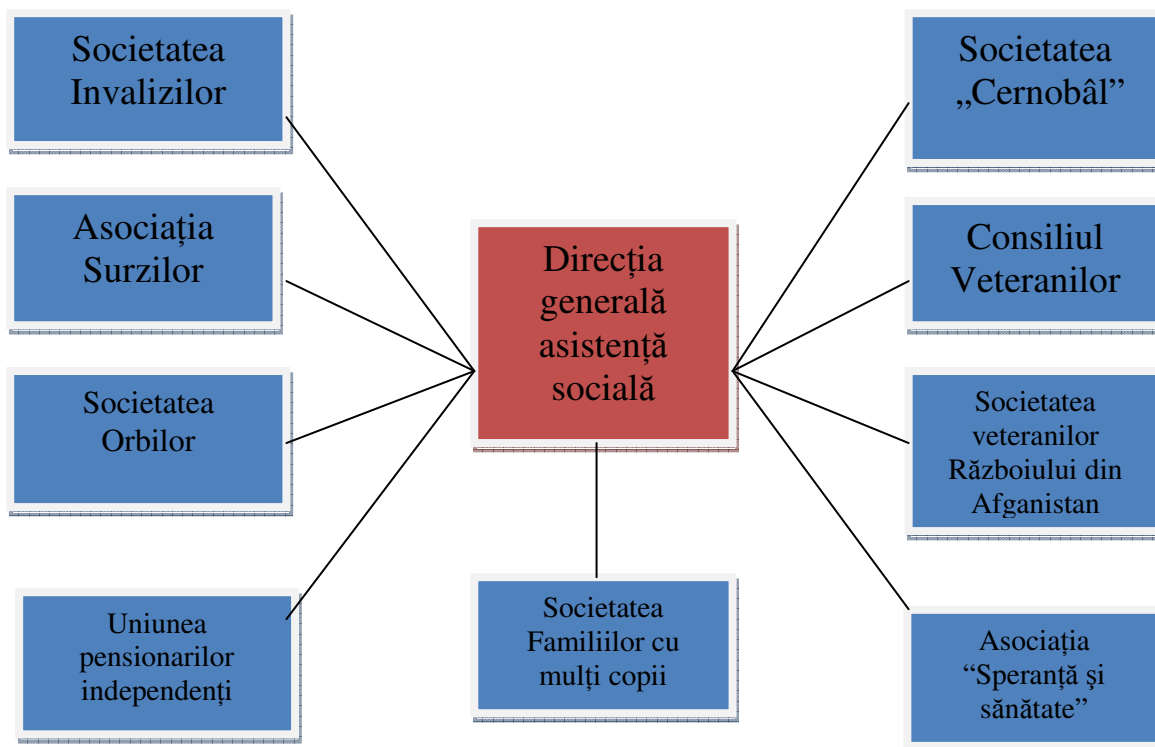
În afară de aceste servicii, de către colaboratorii Direcțiilor se duce un lucru imens în vederea organizării timpului liber a pensionarilor și invalizilor, oferind bilete gratuite la teatrele din municipiu: “I.L.Caragiale”, “Satiricus”, “Mihai Eminescu”, “S.P. Cehov”, etc.

Numărul persoanelor care au beneficiat de bunuri și servicii:

	Centru	Buiucani	Rîșcani	Botanica	Ciocana	Municipiul Chișinău				
						2007	2008	2009	2010	2011
Haine uzate	184	84			188	5979	6815	4983	1871	456
Servicii de frizerie	214	163	173	1201	1180	3410	2881	2764	2797	2931

Mărfuri de igienă					2	2714	768	819	77	2
Servicii de spălătorie				156		343	315	121	187	156
Servicii spirituale	23				480	473	157	534	706	503

Un aport deosebit îl aduc societățile civile din municipiul Chișinău în ceea ce privește încadrarea și participarea la diferite acțiuni sociale în conlucrare cu Direcțiile asistență socială teritoriale.



21. Centrele care activează în municipiul Chișinău și colaborarea lor cu Direcția generală asistență socială

Centrul de găzduire și orientare pentru persoane fără domiciliu stabil

Centrul este o instituție municipală de orientare socială, protecție și asistență socială, medico-socială, care ia în îngrijire, în condițiile legii, persoanele fără domiciliu stabil, bazat pe găzduirea temporară (pe termen de trei luni) de urgență. Centrul are o capacitate de 70 persoane și un regim specific organizat separat pentru bărbați, ce nu au atins vârsta de 60 ani și pentru femei ce nu au atins vârsta de 55 ani.

Obiectivul de bază al Centrului îl constituie găzduirea persoanelor fără adăpost și reintegrarea lor în societate cu drepturi și obligațiuni egale tuturor membrilor societății.

Pe parcursul anului 2011 s-au angajat 15 persoane noi.

	Nr. persoanelor		
	2009	2010	2011
Angajați pe parcursul anului	11	18	15
Eliberați pe parcursul anului	6	11	12
Transferați în alte funcții	2	3	0

De la deschidere, de serviciile Centrului au beneficiat circa **1631** de persoane. Ca rezultat, aproximativ la 40% din beneficiari s-a îmbunătățit relativ situația socială (restabilirea relațiilor cu familia și rudele, angajarea în câmpul muncii, perfectare actelor de identitate, cazarea în diferite instituții de menire socială, trezirea intereselor de viață și acceptarea de sine etc.).

În perioada lunilor ianuarie – decembrie 2011, de serviciile Centrului au beneficiat 991 (dintre care: 702 bărbați și 289 femei) persoane, dintre care: **206** nou venite în anul 2011 (143 bărbați și 63 femei).

Numărul persoanelor cazate în anul 2011, lunar:

- Ianuarie – 46 persoane;
- Februarie – 24 persoane;
- Martie – 15 persoane;
- Aprilie – 11 persoane;
- Mai – 14 persoane;
- Iunie – 12 persoane;
- Iulie – 13 persoane;
- August – 15 persoane;
- Septembrie – 15 persoane;
- Octombrie – 14 persoane;
- Noiembrie – 12 persoane;
- Decembrie – 15 persoane.

Vârsta medie a persoanelor înregistrate este cuprinsă între 35 – 55 ani.

Zilnic la Centru se afla la evidenta in mediu 45 de beneficiari.

Pe timp de iarnă numărul beneficiarilor crește considerabil, depășind chiar capacitatea Centrului (peste 70).

Numărul total de beneficiari cazați în anul 2011 la Centru: 60% au fost din municipiul Chișinău, 25% au fost din raioanele republicii, iar 15% au fost emigranți.

În anul 2011, cu ajutorul colaboratorilor Centrului au fost încadrați în câmpul muncii 80 boschetari, dintre care 11 angajați legal, iar 69 ocazional.



Centrul de găzduire a persoanelor fără domiciliu stabil “Sf. Ștefan”

În comuna Stăuceni, str. Livezilor, 25 activează **Centrul de găzduire a persoanelor fără domiciliu stabil “Sf. Ștefan”**, director – dna Otilia Sîrbu, tel: 293156, Natalia Rabei, tel: 295833. Centrul a fost deschis în anul 2006 și se află în subordinea Fundației “Caritas” Viena. Baza legală care permite funcționarea instituției respective, este decizia Primăriei Stăuceni nr. 10/3 din 05.12.2006.

Scopul: Oferirea posibilităților optime pentru reintegrarea treptată a persoanelor fără adăpost în societate, oferirea de servicii auxiliare pentru persoanele defavorizate din localitate.

Beneficiari: Persoanele care corespund următoarelor cerințe, în limita locurilor disponibile pentru cazare:

1. este adultă;
2. este lipsită de adăpost și de sprijin din partea familiei;
3. anterior nu a fost beneficiar al Căminului de noapte din Stăuceni;
4. nu suferă de boli psihice severe sau de gravitate medie precum și boli infecto-contagioase (TBC și boli cu transmitere sexuală);
5. se află în situație de risc social;
6. nu este sub influența băuturilor alcoolice și/sau a drogurilor;
7. este lipsită de venituri sau să realizeze venituri reduse, insuficiente pentru a se întreține și pentru a-și asigura necesarul de trai zilnic.

Numărul beneficiarilor - **15, maximum 18 persoane.**

De serviciile Căminului de noapte a persoanelor fără adăpost în anul 2011, au beneficiat 37 persoane, dintre care – 26 bărbați și 11 femei, dintre acestea: persoane apte de muncă – 21 bărbați și 9 femei, dintre care 9 persoane au fost angajate în câmpul muncii; persoane inapte – 6; persoane cu vârsta de pensionare – 7 femei și 2 bărbați.

Mediul de proveniență al beneficiarilor: 10 persoane – diferite regiuni ale Republicii Moldova; 22 persoane – municipiul Chișinău; 2 persoane – comuna Stăuceni.

Asociația Obștească Asociația Părinților cu Copii Nedezvoltați Mintal „Speranță și Sănătate”

Asociația Obștească Asociația Părinților cu Copii Nedezvoltați Mintal „Speranță și Sănătate”, în continuare (Asociația) este asociație obștească, neguvernamentală, apolitică, nonprofit, constituită prin libera manifestare a voinței persoanelor fizice și/sau juridice (asociații obștești) asociate.

Președinte și fondatorul Asociației - dna Ludmila Andreiciuc, este amplasat în Chișinău, str. Vasile Lupu, 81/2 (tel: 718554/718574). Adresa electronică: www.hopeandhealth.md

Asociația «Speranță și Sănătate» a fost înființată pe data de 14 octombrie 2001 și înregistrată la Ministerul Justiției RM la 1 noiembrie 2001 (No1997/App.1). Ea a fost

fondată de un grup de părinți a căror copii suferă de dizabilități psihice și mintale. Scopul asociației este de a acorda servicii sociale persoanelor cu dizabilități mintale, care constituie cea mai săracă pătură socială.

În Centrul de reabilitare se deservesc 120 copii cu deficiențe mintale, care zi de zi încearcă să deprindă careva abilități pentru a se descurca în viața cotidiană. Pe durata zilei copii sunt antrenați în diferite activități: lemnărit, olărit, cusut la mașină, deriticare prin casă, lucrul în grădină, ect. Confecțiile copiilor au fost prezentate la diferite expoziții.

Sarcinile de bază ale Asociației „Speranță și Sănătate”:

- Integrarea în societate a persoanelor cu dizabilități mintale; schimbarea atitudinii societății față de aceste persoane;
- Dezvoltarea abilităților de a autodeservi și de întreținere în viața socială și de zi cu zi;
- Oferirea unor cunoștințe profesionale în funcție de abilitățile fiecăruia și încadrarea în câmpul muncii;
- Oferire suport părinți, rude, tutori.

Centrele de zi din cadrul Direcțiilor asistență socială teritoriale, subdivizuni ale Direcției generale asistență socială:

- **Centrul de zi „Bătrânețe fără tristețe”**

În incinta Direcției asistență socială Botanica (str. Nicolai Titulescu, 47), activează Centrul de zi „Bătrânețe fără tristețe”, coordonat de Fundația Internațională de Binefacere „Oamenii generoși ” care, zilnic, prestează servicii psihologice, asistență juridică, masaj, excursii la muzeu, natură, lecții de limba engleză și română, cor, seri literare, zile de naștere și servicii medicale pentru persoane în etate, persoane social-vulnerabile. Este preconizat pentru 40-80 persoane.

Excursii în sînul naturii



- **Centrul de zi pentru persoanele în etate „Bătrînețe fără tristețe”**

Centrul de zi pentru persoanele în etate „Bătrînețe fără tristețe” din incinta Direcției asistență socială a sectorului Ciocana (bd. Mircea cel Bătrîn, 5/2), a fost deschis la 28.02.2007 și oferă următoarele servicii:

- ore de limbă engleză;
- ore de limbă română;
- lecții pe teme de medicină;
- excursii în natură;
- de masaj;
- lecții de cor;
- lecții de psihologie;
- sărbătorirea zilelor de naștere;
- seri literare.

Centrul respectiv este finanțat de filiala organizației nonguvernamentale „Oameni Generoși”.



- **Centrul de zi „Caritate”**

La 03.12.2006 în incinta Direcției asistență socială Buiucani (str. Alba Iulia, 5), a fost deschis Centrul de zi „Caritate”. Este un Centru de reabilitare socială pentru persoane de vîrsta a treia și cu dizabilități, desfășurînd următoarele activități practice:

- Croșetare;
- Broderie;
- Croitorie;
- Origami;
- Gimnastică;
- Vizionarea filmelor;
- Vizite la teatre;
- Excursii la natură;
- Jocuri distractive;
- Organizarea meselor rotunde cu prilejul sărbătorilor;
- Activități artistice – ansamblul de cîntece populare “Dorul”;
- Oferirea căminului cald, singur și liniștit;
- Servicii medicale: masaj, acupunctură și fototerapie.

Toate Centrele de zi activează **pe bază de voluntariat**. Voluntariatul trebuie să devină indispensabil societății noastre în tranziție. Fiecare dintre noi, indiferent de statut

social, de origine culturală sau etnică, religie, vîrstă, condiție economică, trebuie să se implice în acte de voluntariat.

Dacă nu se implică întreaga comunitate în indentificarea și soluționarea propriilor probleme, nu există nici o șansă să o facă altcineva pentru noi.

Organizațiile nonguvernamentale trebuie să colaboreze pentru crearea centrelor de voluntariat, care să coordoneze activitatea voluntariatului și să realizeze schimbul de experiență la anumite etape.

22. Obiective pentru anul 2012

- Motivarea și stimularea personalului din sistemul de asistență socială (serviciului social la domiciliu, asistenților sociali, serviiul Echipa mobilă) din sursele bugetului local;
- Îmbunătățirea politicilor de formare a cadrelor în asistența socială;
- Sporirea echității și transparenței în alocarea și utilizarea resurselor financiare pentru serviciile sociale;
- Implicarea autorităților publice locale privind întărirea parteneriatului și acordurilor dintre organele publice de asistență socială și societatea civilă în vederea furnizării de servicii sociale de alternativă pentru persoanele singuratice, persoanele în vîrstă și cu dizabilități;
- Formarea unor echipe profesionale de asistenți sociali și lucrători sociali cu cunoștințe vaste în domeniu, conștientizarea lucrului în grup, în echipă;
- Implementarea Programului Național privind crearea sistemului integrat de servicii sociale pe anii 2008-2012;
- Implementarea Conceptului de Control Financiar Public Intren (CFPI);
- Imlimentarea serviciului "Echipa mobilă".

Concluzii. Recomandări, solicitări și propuneri

Avînd în vedere că sistemul actual de servicii sociale se bazează mai mult pe servicii de intervenție decît pe servicii de prevenire, pentru eficientizarea reformei în domeniul asistenței sociale în vederea creării unui sistem viabil și transparent, se propune:

- crearea și consolidarea serviciilor sociale la toate nivelurile de administrație;
- consolidarea competențelor profesionale a personalului angajat în sistemul de asistență socială prin instruirea continuă externă organizată de Ministerul Muncii, Protecției Sociale și Familiei, Academia de Administrație Pulică pe lîngă Președintele Republicii Molodva;
- acordarea diferitor forme de asistență socială persoanelor cu dizabilități în funcție de necesitățile speciale;

- Se impune necesitatea deschiderii unei instituții sociale în raza municipiului Chișinău, în care ar putea fi cazate și deservite persoanele în vârstă sau cu handicap (Azil pentru bătrâni) .
- Modificarea Legii nr. 133 din 13.06.2008 „Cu privire la ajutorul social” și anume considerăm că ajutorul social urmează a fi acordat familiilor defavorizate o singură dată/unic, pentru o perioadă scurtă de timp și condiționat, evitându-se astfel „parazitismul” pe contul Statului. Considerăm că această modificare ar stimula într-o oarecare măsură, ca membrii familiei defavorizate să-și găsească un loc de muncă. De asemenea excluderea declarațiilor beneficiarului pe imobil, (aparate electrocasnice).
- crearea condițiilor pentru satisfacerea necesităților speciale în reabilitarea medicală prin servicii de intervenție timpurie (accesul la toate resursele de educație, tehnologii noi, servicii medicale, bunuri și servicii de consum, activități sportive).
- Depistarea și monitorizarea persoanelor cu grad de invaliditate plecate la muncă peste hotarele țării, retragerea gradului de invaliditate și respectiv stoparea plății pensiei pentru invaliditate și a tuturor facilităților.
- Considerăm oportună și necesară facilitarea în mod prioritar a întreprinderilor deschise de către societățile de invalizi și întru susținerea invalizilor pentru a-și realiza marfa pe piața internă/externă și pentru participarea în procedura achizițiile publice, în limitele prevederilor legale. Una dintre problemele acute cu care se confruntă organizațiile la organizarea seminarelor, conferințelor, symposseum-urilor de nivel național și internațional pentru persoanele cu dizabilități ale aparatului locomotor (la concret de către Societatea invalizilor și Asociația tinerilor invalizi din municipiul Chișinău) este lipsa serviciilor hoteliere pentru persoanele nominalizate.
- Marcarea cu semne particulare și dotarea cu rampe pentru cărucioare cu roțile a troleibuzelor, incluse suplimentar pe rute în orele de vârf și staționarea acestora în locuri special amenajate (cu 50 m schimbarea stațiilor) ar ușura considerabil deplasarea și integrarea invalizilor cu deficiențe locomotorii.
- Ținând cont de acuta problemă a integrării în societate și a angajării în câmpul muncii a persoanelor fără domiciliu stabil, propunem ca pe teritoriul Centrului de găzduire și orientare pentru persoane fără domiciliu stabil (str-la Haltei,2) să se permită construcția/deschiderea diferitor ateliere (reparația încălțăminte, reparația hainelor, croitorii, cusătorii, spălătorii, ateliere de tâmplărie, construcția și reconstrucția monumentelor, etc.) cu atragerea investițiilor/ finanțării externe.

Sistemul de protecție socială necesită o reformă coerentă, deoarece persoanele în vârstă și cu dizabilități sunt într-o continuă creștere, iar problemele sociale cu care aceștea se confruntă sunt complexe.

Director
Eugenia Ceban